



57  
EST. 1947  
DEPARTMENT OF AGRICULTURAL EXTENSION  
กรมส่งเสริมการเกษตร

# รายงานผลการปฏิบัติงาน

## ศูนย์ส่งเสริมและพัฒนาอาชีพการเกษตร

### จังหวัดระยอง ประจำปีงบประมาณ พ.ศ. 2568



กรมส่งเสริมการเกษตร  
กระทรวงเกษตรและสหกรณ์

## คำนำ

ศูนย์ส่งเสริมและพัฒนาอาชีพการเกษตร จังหวัดระยอง เป็นหน่วยงานของทางราชการได้จัดตั้งขึ้นมาเพื่อทำหน้าที่บริการทางวิชาการด้านพืชสวนและเป็นแหล่งผลิตขยายพันธุ์พืชสวน เพื่อสนับสนุนโครงการต่างๆ ตามภารกิจของกรมส่งเสริมการเกษตร พร้อมทั้งสนับสนุนหน่วยงานราชการและเอกชนในพื้นที่ที่รับผิดชอบ รวมทั้งเป็นแหล่งศึกษาทดสอบ การผลิตพืชและเทคโนโลยีด้านการเกษตร เพื่อหาข้อมูลการพัฒนาเทคโนโลยีที่เหมาะสมต่อพื้นที่ แล้วทำการขยายผล ได้แก่ การถ่ายทอดความรู้ด้านวิชาการและฝึกภาคปฏิบัติ และเป็นแหล่งศึกษาดูงานให้กับเกษตรกร นักเรียน นักศึกษา ข้าราชการ และผู้ที่สนใจ

ปี พ.ศ. ๒๕๖๘ ศูนย์ส่งเสริมและพัฒนาอาชีพการเกษตร จังหวัดระยอง ได้ดำเนินการตามโครงการต่างๆ ที่ได้รับมอบหมายจากกรมส่งเสริมการเกษตร สำนักงานส่งเสริมและพัฒนาการเกษตรที่ ๓ จังหวัดระยอง จึงรวบรวมผลการปฏิบัติงานและงบประมาณที่ใช้จ่ายประจำปีงบประมาณ พ.ศ. ๒๕๖๘ เพื่อใช้เป็นข้อมูลในทางราชการ หน่วยงานที่เกี่ยวข้อง และผู้ที่สนใจได้ทราบ และใช้ประโยชน์ต่อไป

ศูนย์ส่งเสริมและพัฒนาอาชีพการเกษตร จังหวัดระยอง

ตุลาคม ๒๕๖๘

# สารบัญ

	หน้า
คำนำ	ก
สารบัญ	ข
<b>ส่วนที่ ๑ ข้อมูลพื้นฐาน</b>	
ประวัติความเป็นมา	๑
วิสัยทัศน์	๑
พันธกิจ	๑
บทบาทหน้าที่	๒
พื้นที่รับผิดชอบ	๒
สถานที่ตั้งและการติดต่อ	๒
สถานที่ตั้งหน่วยที่ ๑	๓
สถานที่ตั้งหน่วยที่ ๒	๔
อัตรากำลัง	๕
งานและกิจกรรมที่ดำเนินการ	๖
<b>ส่วนที่ ๒ รายละเอียดการจัดสรรงบประมาณรายจ่ายประจำปี</b>	
งบประมาณจากกรมส่งเสริมการเกษตร	๑๒
งบประมาณจากสำนักงานคณะกรรมการพิเศษเพื่อประสานงานโครงการ อันเนื่องมาจากพระราชดำริ	๑๔
<b>ส่วนที่ ๓ ผลการปฏิบัติงาน</b>	
ผลการปฏิบัติงานด้านงานบริหารทั่วไป	๑๕
ผลการดำเนินงานโครงการตามแผนปฏิบัติการ	
โครงการส่งเสริมและพัฒนาสินค้าเกษตรอัตลักษณ์พื้นถิ่นเพื่อเข้าสู่ห่วงโซ่อุปทาน เศรษฐกิจสร้างสรรค์	๑๖

### ส่วนที่ ๓ ผลการปฏิบัติงาน (ต่อ)

โครงการส่งเสริมการขยายผลเทคโนโลยีและนวัตกรรมเกษตรที่เหมาะสมเชิงพื้นที่	๑๗
โครงการเมล็ดพันธุ์พืชผักปิ่นรักสู่เกษตรกร	๒๐
โครงการผลิตพืชพันธุ์ดีเพื่อช่วยเหลือเกษตรกรผู้ประสบภัยพิบัติและใช้ในภารกิจกรมส่งเสริมการเกษตร	๒๒
โครงการคลินิกเกษตรเคลื่อนที่ในพระราชานุเคราะห์ สมเด็จพระบรมโอรสาธิราชฯ สยามมกุฎราชกุมาร	๒๔
โครงการอนุรักษ์พันธุกรรมพืชอันเนื่องมาจากพระราชดำริ สมเด็จพระเทพรัตนราชสุดาฯ สยามบรมราชกุมารี	๒๖
โครงการค่าย “เยาวชน... รักษ์พงไพรเฉลิมพระเกียรติ ๖๐ พรรษา สมเด็จพระเทพรัตนราชสุดาฯ สยามบรมราชกุมารี”	๓๐
โครงการทหารพันธุ์ดี	๓๐
โครงการศูนย์บริการการพัฒนาปลวกแดงตามราชดำริ จังหวัดระยอง	๓๒
โครงการพัฒนาเกษตรกรปราดเปรื่อง (Smart Farmer)	๔๔
<b>ผลการให้บริการถ่ายทอดองค์ความรู้ด้านการเกษตร</b>	
ผลการให้บริการภายในหน่วยงาน	๔๖
ผลการให้บริการเคลื่อนที่	๕๓
ผลการสนับสนุนปัจจัยการผลิตตามภารกิจ	๖๕

## ส่วนที่ ๑

### ข้อมูลพื้นฐาน

#### ประวัติความเป็นมา

ศูนย์ส่งเสริมและพัฒนาอาชีพการเกษตร จังหวัดระยอง ได้เริ่มก่อตั้งเมื่อ ปี ๒๕๑๙ โดยสำนักงานเกษตรจังหวัดระยอง เป็นผู้ดำเนินการติดต่อขอใช้พื้นที่ของกรมชลประทาน บริเวณด้านทิศเหนือของอ่างเก็บน้ำดอกกราย หมู่ ๓ ตำบลแม่ น้ำคู้ อำเภอปลวกแดง จังหวัดระยอง พื้นที่จำนวน ๓๙๑ ไร่ จัดตั้งศูนย์ส่งเสริมและผลิตพันธุ์พืชสวนระยอง ซึ่งอยู่ในการกำกับดูแลของสำนักงานเกษตรจังหวัดระยอง และอยู่ภายใต้โครงการศูนย์บริการการพัฒนาปลวกแดงตามพระราชดำริ

ปี ๒๕๒๓ พระบาทสมเด็จพระบรมชนกาธิเบศร มหาภูมิพลอดุลยเดชมหาราช บรมนาถบพิตร ทรงเสด็จเยี่ยมโครงการศูนย์บริการการพัฒนาปลวกแดงตามพระราชดำริ ได้พระราชทานทรัพย์ส่วนพระองค์ จำนวน ๓,๐๐๐,๐๐๐ บาท ในการจัดตั้งศูนย์กลางการพัฒนาอาชีพเกษตรกร และศิลปาชีพพิเศษแก่ราษฎรขึ้น และกรมส่งเสริมการเกษตรได้จัดสรรงบประมาณ ให้ดำเนินการปลูกพันธุ์ไม้ผล - ยางพารา และจัดส่งเจ้าหน้าที่เข้ารับผิดชอบงาน โดยปฏิบัติงานตามนโยบายและวัตถุประสงค์

ปี ๒๕๒๙ กรมส่งเสริมการเกษตร ได้มีคำสั่งให้ศูนย์ส่งเสริมและผลิตพันธุ์พืชสวนระยอง มาอยู่ภายใต้การดูแลของกองส่งเสริมพืชสวน กรมส่งเสริมการเกษตร

ปี ๒๕๓๗ กรมส่งเสริมการเกษตร ได้ประสานงานกับชลประทานเพื่อขอใช้พื้นที่บริเวณซ้ายของอ่างเก็บน้ำหนองปลาไหล หมู่ ๑ ตำบลละหาร อำเภอปลวกแดง จังหวัดระยอง พื้นที่ ๑๘๒ ไร่ จากกรมธนารักษ์ กระทรวงการคลัง โดยอยู่ภายใต้การกำกับดูแลของศูนย์ส่งเสริมและผลิตพันธุ์พืชสวนระยอง และทางกรมส่งเสริมการเกษตรได้จัดสรรงบประมาณให้ดำเนินการก่อสร้างอาคาร บ้านพัก และแปลงฝึกกรีดยางพารา

ปี ๒๕๓๙ กรมส่งเสริมการเกษตร ได้มีคำสั่งให้ศูนย์ส่งเสริมและผลิตพันธุ์พืชสวนจังหวัดระยอง มาอยู่ภายใต้การกำกับดูแลของสำนักส่งเสริมการเกษตรภาคตะวันออก จังหวัดระยอง

ปี ๒๕๔๕ ได้มีการปรับโครงสร้างใหม่ ทำให้ศูนย์ส่งเสริมและผลิตพันธุ์พืชสวนระยองเปลี่ยนชื่อเป็นศูนย์ส่งเสริมและพัฒนาอาชีพการเกษตรจังหวัดระยอง (พืชสวน)

ปี ๒๕๕๗ กรมส่งเสริมการเกษตร ได้มีการปรับโครงสร้างใหม่ และเปลี่ยนชื่อศูนย์ส่งเสริมและพัฒนาอาชีพการเกษตรจังหวัดระยอง (พืชสวน) เป็นศูนย์ส่งเสริมและพัฒนาอาชีพการเกษตร จังหวัดระยอง

#### วิสัยทัศน์

มุ่งเน้นการส่งเสริมและพัฒนาอาชีพการเกษตร เพื่อให้เกษตรกรกินดีอยู่ดีตามแนวเศรษฐกิจพอเพียง

#### พันธกิจ

- บริการด้านการเกษตรแก่เกษตรกร
- ส่งเสริมอาชีพให้เกษตรกรตามแนวทางเศรษฐกิจพอเพียง

## บทบาทหน้าที่

๑. ศึกษา พัฒนาการฝึกอบรม การผลิต และให้บริการทางการเกษตรแก่เกษตรกร
๒. ฝึกอบรมอาชีพการเกษตรแก่เกษตรกร
๓. ผลิตปัจจัยการผลิตเพื่อส่งเสริมและสนับสนุนการพัฒนาอาชีพแก่เกษตรกร
๔. ให้บริการทางการเกษตรและเป็นที่ปรึกษาวิชาการเพื่อพัฒนาอาชีพการเกษตร
๕. ประสานงานวิชาการ ติดตาม และประเมินผลการฝึกอาชีพ การผลิตและบริการทางการเกษตร

## พื้นที่รับผิดชอบ

ศูนย์ส่งเสริมและพัฒนาอาชีพการเกษตร จังหวัดระยอง มีเขตพื้นที่รับผิดชอบในการปฏิบัติงานตามภารกิจที่ได้รับมอบหมาย ในเขตพื้นที่จังหวัดภาคตะวันออก จำนวน ๓ จังหวัด ได้แก่ จังหวัดระยอง จังหวัดชลบุรี และจังหวัดสมุทรปราการ

## สถานที่ตั้งและการติดต่อ

ศูนย์ส่งเสริมและพัฒนาอาชีพการเกษตรจังหวัดระยอง

หมู่ ๓ ตำบลแม่ น้ำคู้ อำเภอบลวกแดง จังหวัดระยอง ๒๑๑๔๐

พิกัด Zone ๔๗      Latitude ๑๒.๙๐๔๐๓๕      Longitude ๑๐๑.๒๑๕๖๐๔

X ๗๔๐๔๐๙.๔๐๓๓๗๓      Y ๑๔๒๗๕๖๑.๗๗๙๐๓๐

โทรศัพท์      :      ๐๓ ๘๐๒ ๗๙๑๓

โทรสาร      :      ๐๓ ๘๐๒ ๗๙๑๕

E-mail      :      aopdh๐๒@doae.go.th

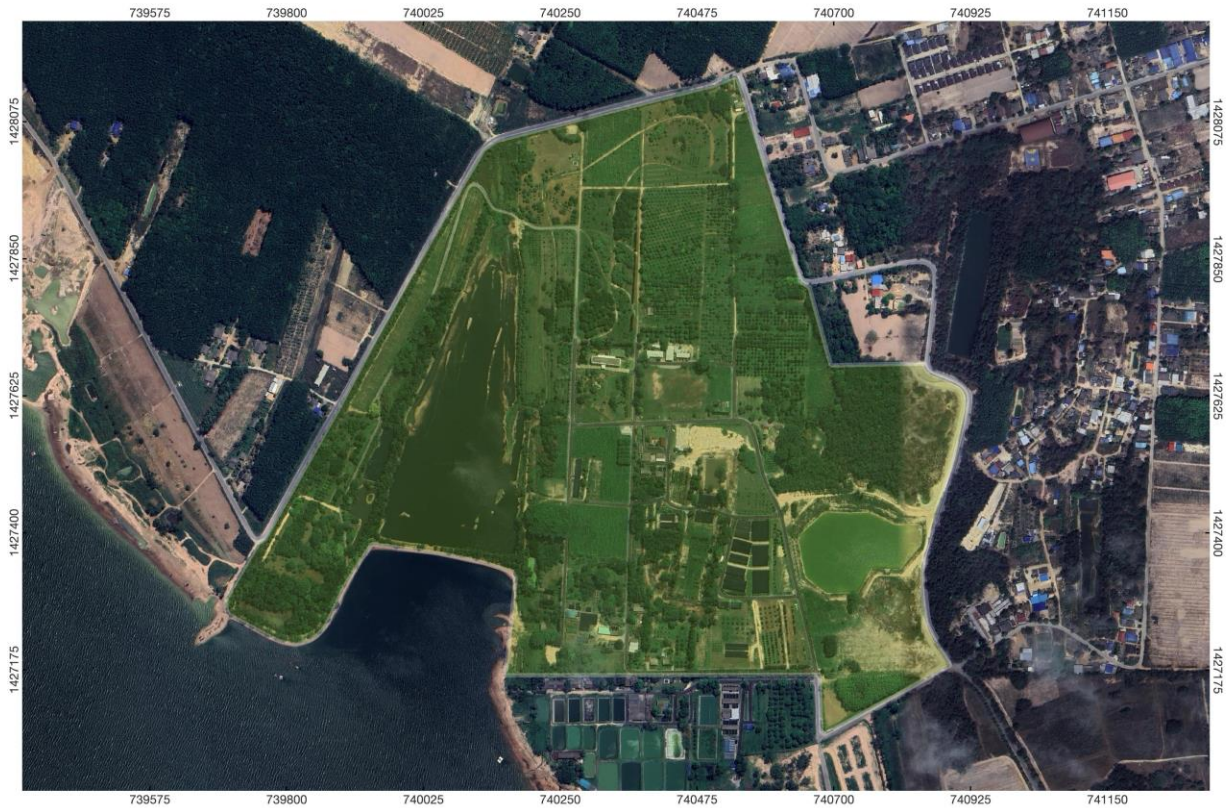
Website      :      <http://www.aopdh๐๒.doae.go.th>

:      <https://aopdh๐๒.blogspot.com/>

สถานที่ตั้งหน่วยที่ ๑

ภายในอ่างเก็บน้ำดอกกราย ตั้งอยู่ด้านทิศเหนือของอ่างเก็บน้ำดอกกราย  
พื้นที่ ๔๕๐ ไร่ ๒ งาน ๙๗ ตารางวา

- ทิศเหนือ ติดต่อกับ ที่ดินเอกชน
- ทิศใต้ ติดต่อกับ ศูนย์วิจัยและพัฒนาประมงน้ำจืดระยอง
- ทิศตะวันออก ติดต่อกับ ที่ดินราชพัสดุและที่ดินเอกชน
- ทิศตะวันตก ติดต่อกับ ที่ดินเอกชนและที่ดินราชพัสดุ



ภาพที่ ๑ แผนที่แสดงพื้นที่ของศูนย์ส่งเสริมและพัฒนาอาชีพการเกษตร จังหวัดระยอง อ่างเก็บน้ำดอกกราย



## อัตรากำลัง

ประเภท	ตำแหน่ง	จำนวน
ข้าราชการ	นักวิชาการส่งเสริมการเกษตรชำนาญการพิเศษ	๑ อัตรา
๘ อัตรา	นักวิชาการส่งเสริมการเกษตรชำนาญการ	๓ อัตรา
	นักวิชาการส่งเสริมการเกษตรปฏิบัติการ	๓ อัตรา
	เจ้าพนักงานธุรการชำนาญงาน	๑ อัตรา
ลูกจ้างประจำ	พนักงานเกษตรพื้นฐาน	๓ อัตรา
๕ อัตรา	พนักงานทั่วไป	๑ อัตรา
	พนักงานรักษาความปลอดภัย	๑ อัตรา
พนักงานราชการ	นักวิชาการส่งเสริมการเกษตร	๔ อัตรา
๖ อัตรา	เจ้าพนักงานธุรการ	๑ อัตรา
	เจ้าพนักงานการเงินและบัญชี	๑ อัตรา
จ้างเหมาบริการ	พนักงานทำความสะอาด	๑ อัตรา
๒๕ อัตรา	พนักงานรักษาความปลอดภัย	๑ อัตรา
	คนงาน	๒๓ อัตรา
<b>รวมทั้งสิ้น</b>		<b>๔๔ อัตรา</b>

## งานและกิจกรรมที่ดำเนินการ

### ๑. งานไม้ดอกไม้ประดับ

มีการศึกษาและทดสอบพันธุ์ไม้ดอกไม้ประดับที่มีความเหมาะสมกับสภาพอากาศในพื้นที่จังหวัดระยอง พื้นที่ ๘ ไร่ ได้แก่ สับปะรดสี ไม้พอกอากาศ บัวประดับ ปทุมมาและกระเจียว และไม้ดอกไม้ใบกินได้ เพื่อถ่ายทอดความรู้การผลิตไม้ดอกไม้ประดับ อาทิ หลักสูตร “การผลิตปทุมมาและกระเจียว” หลักสูตร “การผลิตไม้ดอกไม้ใบกินได้” ยังเป็นแหล่งศึกษาดูงานของเกษตรกร นักเรียน นักศึกษา และประชาชนทั่วไป ตลอดจนดำเนินการขยายพันธุ์ไม้ดอกไม้ประดับ สำหรับสนับสนุนให้กับหน่วยงานราชการ เอกชน และใช้สำหรับการตกแต่งสถานที่ในการจัดนิทรรศการต่างๆ ตามภารกิจ



ภาพที่ ๓ โรงเรือนสับปะรดประดับ



ภาพที่ ๔ แปลงสาธิตปทุมมา



ภาพที่ ๕ โรงเรือนไม้พอกอากาศ



ภาพที่ ๖ ไม้ดอกไม้ใบกินได้

### ๒. งานยางพารา

ประกอบด้วยแปลงแม่พันธุ์กึ่งยางพาราสายพันธุ์ RRIT ๒๕๑ และ RRIM ๖๐๐ พื้นที่ ๒๐ ไร่ และแปลงฝักกรีดยางพารา พื้นที่ ๘๐ ไร่ ใช้สำหรับฝึกปฏิบัติในการอบรม หลักสูตร “การผลิตและการขยายพันธุ์ยางพารา” และในเกษตรกรที่สนใจเข้ามาศึกษาเรียนรู้ด้านการกรีดยางพารา ศูนย์ส่งเสริมและพัฒนาอาชีพการเกษตร จังหวัดระยอง ยังมีแปลงฝักกรีดยางพาราไว้บริการ ทั้งนี้มีการสาธิตการปลูกพืชเสริมรายได้ในสวนยางพาราอีกด้วย



ภาพที่ ๗ จุดเรียนรู้ยางพารา



ภาพที่ ๘ แปลงแม่พันธุ์ยางพารา



ภาพที่ ๙ แปลงแม่พันธุ์ยางพารา



ภาพที่ ๑๐ การปลูกกระวานแซมยางพารา

**๓. งานไม้ผลไม้ยืนต้น**

รวบรวมพันธุ์ไม้ผลหลายหลายชนิด ในพื้นที่ ๕๐ ไร่ เช่น มะม่วงน้ำดอกไม้ มะม่วงเขียวใหญ่ มะม่วงพันธุ์แก้ว มะม่วงมหาชนก มังคุด ลองกอง เงาะ ฝรั่ง ชมพู มะขาม เป็นต้น ซึ่งมีทั้งปลูกเป็นพืชเชิงเดี่ยว แปลงไม้ผลผสมผสาน ใช้สำหรับฝึกปฏิบัติในการอบรม หลักสูตร “การขยายพันธุ์พืช” และแปลงรวบรวมพันธุ์ไม้ผลอัตลักษณ์ที่เหมาะสมกับพื้นที่ภาคตะวันออก รวมไปถึงสาธิตการใช้ระบบการให้น้ำรูปแบบต่างๆ ในแปลงไม้ผล ได้แก่ Water Fit sample ระบบฟาร์มรักษัน้ำ และระบบ HandySense ยังเป็นแปลงสำหรับผลิตต้นพันธุ์ไม้ผลเพื่อสนับสนุนให้แก่เกษตรกรในโครงการต่างๆ ตามภารกิจของกรมส่งเสริมการเกษตร



ภาพที่ ๑๑ แปลงรวบรวมพันธุ์ไม้ผล



ภาพที่ ๑๒ ระบบการให้น้ำรูปแบบต่างๆ

#### ๔. งานพืชผัก เห็ด และสมุนไพร

ประกอบด้วยแปลงรวบรวมผักพื้นบ้าน พื้นที่ ๕ ไร่ แปลงแม่พันธุ์และรวบรวมพันธุ์สมุนไพร จำนวน ๘ ไร่ อาทิ พริกไทย ดีปลี ว่านหางจระเข้ เป็นต้น โรงเรือนผลิตเห็ด จำนวน ๒ โรงเรือน โรงเรือนสาธิตการปลูกผักยกแคร่ จำนวน ๒ โรงเรือน โดยใช้เป็นแหล่งศึกษาดูงานและฝึกทักษะอาชีพการเกษตร อาทิ หลักสูตร “การผลิตเห็ด” หลักสูตร “การปลูกผักยกแคร่” หลักสูตร “การผลิตและการแปรรูปสมุนไพรว่านหางจระเข้” หลักสูตร “การผลิตต้นอ่อน (Microgreen)” นอกจากนี้ยังดำเนินกิจกรรมการเพาะขยายพันธุ์ต้นกล้าผักและสมุนไพรเพื่อสนับสนุนให้แก่เกษตรกรในโครงการตามภารกิจ เช่น มะเขือ พริก กะเพรา โหระพา มะกรูด ชะอม เป็นต้น



ภาพที่ ๑๓ โรงเรือนสาธิตการผลิตเห็ดนางฟ้าภูฐาน



ภาพที่ ๑๔ การผลิตต้นอ่อน (Microgreen)



ภาพที่ ๑๕ การปลูกผักยกแคร่



ภาพที่ ๑๖ การแปรรูปน้ำสมุนไพรว่านหางจระเข้

## ๕. งานแปลงเรียนรู้เศรษฐกิจพอเพียง

สานิตการทำการเกษตรตามแนวเศรษฐกิจพอเพียง โดยมีองค์ความรู้ที่หลากหลาย ได้แก่ การปลูกมะนาวในวงบ่อซีเมนต์ การปลูกมะกรูดตัดใบ การปลูกหน่อไม้ฝรั่ง การเลี้ยงหอยเชอร์รี่สีทองในวงบ่อซีเมนต์ การปลูกพืชผักเพื่อบริโภคครัวเรือน และการผลิตและการใช้น้ำส้มควันไม้ เป็นต้น ซึ่งเป็นแหล่งศึกษาดูงานและฝึกทักษะอาชีพการเกษตร ของเกษตรกร นักเรียน นักศึกษา และประชาชนทั่วไป



ภาพที่ ๑๗ จุดเรียนรู้เศรษฐกิจพอเพียง



ภาพที่ ๑๘ การปลูกมะนาวในวงบ่อซีเมนต์



ภาพที่ ๑๙ การผลิตน้ำส้มควันไม้



ภาพที่ ๒๐ การปลูกผักเพื่อบริโภคภายในครัวเรือน

## ๖. โครงการอนุรักษ์พันธุกรรมพืช

ดำเนินการรวบรวมพรรณพืชสวนและอนุรักษ์พันธุ์พืชตามพระราชดำริของสมเด็จพระกนิษฐาธิราชเจ้ากรมสมเด็จพระเทพรัตนราชสุดาฯ สยามบรมราชกุมารี พื้นที่ ๕๐ ไร่ เก็บรวบรวมพันธุ์พืช ๓๒ วงศ์ สำรองและบันทึกข้อมูลพันธุ์พืชในรูปแบบของฐานข้อมูลเพื่อเป็นการเผยแพร่ความรู้ให้แก่ผู้เยี่ยมชม อบรมสร้างจิตสำนึกแนวทางการอนุรักษ์ให้เกษตรกรและชุมชน สนับสนุนโรงเรียนสมาชิกสวนพฤกษศาสตร์โรงเรียน พร้อมให้ความรู้และปลูกจิตสำนึกในการอนุรักษ์ทรัพยากรแก่นักเรียนและครูโรงเรียนในพื้นที่รับผิดชอบ รวมถึงผลิตและขยายกล้าพันธุ์พืชจากแปลงรวบรวมพรรณและอนุรักษ์พันธุ์พืชตามพระราชดำริ เพื่อสนับสนุนงานตามภารกิจของกรมส่งเสริมการเกษตรและสนับสนุนให้หน่วยงานภาคี



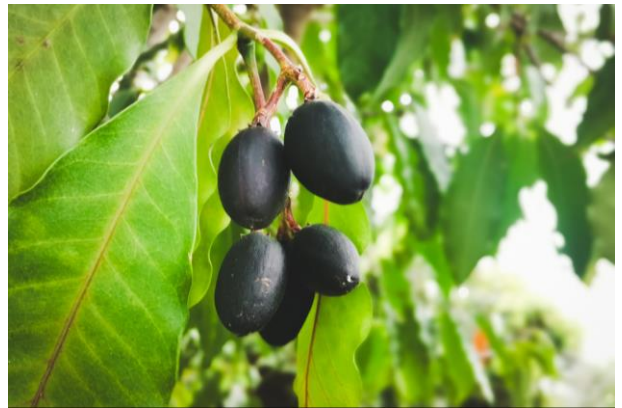
ภาพที่ ๒๑ แปลงอนุรักษ์พันธุกรรมพืชฯ



ภาพที่ ๒๒ พืชวงศ์ Sterculiaceae (โกโก้)



ภาพที่ ๒๓ ป้ายลักษณะทางพฤกษศาสตร์



ภาพที่ ๒๔ พืชวงศ์ Apocynaceae (พุดแดง)

### ๗. โครงการศูนย์บริการการพัฒนาปลวกแดงตามพระราชดำริ จังหวัดระยอง

เป็นหนึ่งในคณะทำงานและผู้ประสานงานหลัก โดยบูรณาการการทำงานร่วมกับหน่วยงานภายใน คณะทำงาน โครงการศูนย์บริการการพัฒนาปลวกแดงตามพระราชดำริ จังหวัดระยอง ดำเนินการจัดอบรมหลักสูตร การพัฒนาอาชีพการเกษตรที่เหมาะสมในพื้นที่ ขยายผลองค์ความรู้ทางการเกษตรด้านพืชแก่เกษตรกร ลงพื้นที่ ติดตามเกษตรกรพร้อมคัดเลือกเป็นเกษตรกรตัวอย่าง ตลอดจนพัฒนาสู่การเป็นศูนย์เรียนรู้ตามแนวพระราชดำริ ใน พื้นที่โดยรอบโครงการฯ ๔ อำเภอ ได้แก่ อำเภอปลวกแดง อำเภอนิคมพัฒนา อำเภอบ้านค่าย และอำเภอบ้านฉาง และในพื้นที่จังหวัดระยอง ตลอดจนการรับคณะศึกษาดูงาน นักศึกษาฝึกงาน และผู้ที่สนใจ



ภาพที่ ๒๕ การจัดถ่ายทอดความรู้ให้แก่เกษตรกร



ภาพที่ ๒๖ ลงพื้นที่ติดตามเกษตรกรขยายผลโครงการฯ ศูนย์เรียนรู้ตามแนวพระราชดำริ



ภาพที่ ๒๗ ให้การต้อนรับคณะดูงานเข้าศึกษาเรียนรู้ ณ จุดเรียนรู้ภายในหน่วยงาน

**ส่วนที่ ๒**  
**รายละเอียดการจัดสรรงบประมาณรายจ่ายประจำปี**

ในปีงบประมาณ พ.ศ. ๒๕๖๘ ศูนย์ส่งเสริมและพัฒนาอาชีพการเกษตร จังหวัดระยอง ได้รับจัดสรรงบประมาณเพื่อเป็นค่าใช้จ่ายในการดำเนินงานตามโครงการและงบประมาณรายจ่ายประจำปี ดังต่อไปนี้

**งบประมาณจากกรมส่งเสริมการเกษตร (โครงการตามตัวชี้วัด) จำนวน ๙๙๒,๙๕๐ บาท**

แผนงาน - โครงการ - กิจกรรม - วิธีการดำเนินงาน	ปริมาณงาน		งบประมาณที่ได้รับ	งบประมาณที่ใช้ไป	งบประมาณคงเหลือ
	จำนวน	หน่วยนับ	จำนวนเงิน	จำนวนเงิน	จำนวนเงิน
<b>รวมทั้งสิ้น</b>			๙๙๒,๙๕๐	๙๘๒,๐๕๖.๔๐	๑๐,๘๙๓.๖๐
<b>แผนงานยุทธศาสตร์การเกษตรสร้างมูลค่า</b>					
<b>๑. โครงการส่งเสริมและพัฒนาสินค้าเกษตรอัตลักษณ์พื้นถิ่นเพื่อเข้าสู่ห่วงโซ่อุปทานเศรษฐกิจสร้างสรรค์</b>					
๑.๑ กิจกรรมส่งเสริมและพัฒนาสินค้าเกษตรอัตลักษณ์พื้นถิ่นเพื่อเข้าสู่ห่วงโซ่อุปทานเศรษฐกิจสร้างสรรค์	๕	ไร่	๑๐๐,๐๐๐	๑๐๐,๐๐๐	๐.๐๐
<b>๒. โครงการส่งเสริมการขยายผลเทคโนโลยี และนวัตกรรมเกษตรที่เหมาะสมเชิงพื้นที่</b>					
<b>๒.๑ กิจกรรมขยายผลเทคโนโลยี และนวัตกรรมเกษตรที่เหมาะสมเชิงพื้นที่</b>					
๑. พัฒนาแปลงต้นแบบให้เป็นจุดเรียนรู้ สนับสนุนแปลงต้นแบบเทคโนโลยี และนวัตกรรม	๑	จุด	๒๑,๐๐๐	๒๐,๙๙๙.๑๐	๐.๙๐
๒ การบันทึกข้อมูล วิเคราะห์ผลที่เกิด ติดตามผล			๗,๕๐๐	๗,๑๕๐	๐.๐๐
๓. อบรมเทคโนโลยี และนวัตกรรมเกษตรที่เหมาะสมเชิงพื้นที่	๑	ครั้ง	๘,๘๐๐	๘,๘๐๐	๐.๐๐
<b>แผนงานยุทธศาสตร์เสริมสร้างพลังทางสังคม</b>					
<b>๑. โครงการส่งเสริมการดำเนินงานอันเนื่องมาจากพระราชดำริ</b>					
<b>กิจกรรมส่งเสริมการดำเนินงานอันเนื่องมาจากพระราชดำริ</b>					
<b>(๑) สนับสนุนโครงการอันเนื่องมาจากพระราชดำริ</b>					
<b>๑. โครงการคลินิกเกษตรเคลื่อนที่ในพระราชานุเคราะห์ สมเด็จพระบรมโอรสาธิราชฯ สยามมกุฎราชกุมาร</b>					
๑.๑ การดำเนินการเปิดคลินิกเกษตรเคลื่อนที่					
๑.๑.๑ จัดคลินิกเกษตรเคลื่อนที่ ไตรมาส ๑			๕,๐๐๐	๕,๐๐๐	๐.๐๐
๑.๑.๒ จัดคลินิกเกษตรเคลื่อนที่ ไตรมาส ๒			๕,๐๐๐	๕,๐๐๐	๐.๐๐
๑.๑.๓ จัดคลินิกเกษตรเคลื่อนที่ ไตรมาส ๓			๕,๐๐๐	๕,๐๐๐	๐.๐๐
๑.๑.๔ จัดคลินิกเกษตรเคลื่อนที่ ไตรมาส ๔			๕,๐๐๐	๕,๐๐๐	๐.๐๐
<b>๒. โครงการอนุรักษ์พันธุกรรมพืชอันเนื่องมาจากพระราชดำริ สมเด็จพระเทพรัตนราชสุดาฯ สยามบรมราชกุมารี</b>					
๒.๑ แปลงปลูกรักษาทรัพยากรในพื้นที่ของหน่วยงานและพื้นที่โครงการ	๕๐	ไร่	๑๑๐,๐๐๐	๑๐๙,๙๙๘.๖๐	๑.๔๐
๒.๒ การสำรวจและบันทึกข้อมูลพันธุ์พืชในรูปแบบของระบบฐานข้อมูล	๑	จุด	๕,๐๐๐	๕,๐๐๐	๐.๐๐
๒.๓ อบรมสร้างจิตสำนึก/แนวทางการอนุรักษ์					
๒.๓.๑ หลักสูตรการอนุรักษ์พันธุ์พืชท้องถิ่น	๓๐	ราย	๖,๐๐๐	๖,๐๐๐	๐.๐๐
๒.๔ สนับสนุนโรงเรียนสมาชิกสวนพฤกษศาสตร์โรงเรียนและการขยายผลสู่ชุมชน	๑	โรงเรียน	๑๐,๐๐๐	๙,๙๙๙.๕๐	๐.๕๐
<b>๓. โครงการค่าย “เยาวชน... รักษ์พงไพรเฉลิมพระเกียรติ ๖๐ พรรษา สมเด็จพระเทพรัตนราชสุดาฯ สยามบรมราชกุมารี”</b>					

แผนงาน - โครงการ - กิจกรรม - วิธีการดำเนินงาน	ปริมาณงาน		งบประมาณที่ได้รับ	งบประมาณที่ใช้ไป	งบประมาณคงเหลือ
	จำนวน	หน่วยนับ	จำนวนเงิน	จำนวนเงิน	จำนวนเงิน
๓.๑ กิจกรรมอบรมค่าย “เยาวชน... รักพงไพรเฉลิมพระเกียรติ ๖๐ พรรษา	๒	ศูนย์/จว.	๑๙,๐๐๐	๑๖,๑๕๕	๒,๘๔๕.๐๐
<b>๔. โครงการทหารพันธุ์ดี</b>					
๔.๑ ถ่ายทอดความรู้เทคโนโลยีด้านเกษตร หลักสูตร การปลูก ดูแล และ ป้องกันกำจัดศัตรูพืชโดยวิธีผสมผสาน	๖๐	ราย	๑๒,๐๐๐	๑๒,๐๐๐	๐.๐๐
๔.๒ ส่งเสริมและสนับสนุนแปลงต้นแบบ การปลูก ดูแล และป้องกันกำจัด ศัตรูพืชโดยวิธีผสมผสาน	๓	ไร่	๑๒,๐๐๐	๑๒,๐๐๐	๐.๐๐
๔.๓ สนับสนุนการปฏิบัติงานของเจ้าหน้าที่	๑	โครงการ	๙,๐๐๐	๙,๐๐๐	๐.๐๐
<b>๕. โครงการศูนย์บริการการพัฒนาปลวกแดงตามราชดำริ จังหวัดระยอง</b>					
๕.๑ การแลกเปลี่ยนเรียนรู้ข้อมูลความเสี่ยงเพื่อพัฒนาอาชีพการเกษตร ในด้านต่างๆ					
๕.๑.๑ จัดเวทีแลกเปลี่ยนเรียนรู้การวิเคราะห์ความเสี่ยงด้านการเกษตร	๑๐๐	ราย	๕๐,๐๐๐	๓๙,๙๙๘	๒.๐๐
๕.๑.๒ สร้างหลักสูตรการพัฒนาอาชีพการเกษตรที่เหมาะสมในพื้นที่	๑	หลักสูตร	๑๐,๐๐๐	๓,๔๒๕	๖,๕๗๕.๐๐
๕.๑.๓ ถ่ายทอดความรู้ตามหลักสูตรการพัฒนาอาชีพการเกษตรที่ เหมาะสมในพื้นที่	๑๐๐	ราย	๕๐,๐๐๐	๓๙,๙๙๑.๕๐	๘.๕๐
๕.๒ ส่งเสริมและสนับสนุนให้เป็นเกษตรกรต้นแบบการพัฒนาศักยภาพตาม หลักสูตรการพัฒนาอาชีพที่เหมาะสม					
๕.๒.๑ เสริมสร้างทักษะการเป็นวิทยากรให้แก่เกษตรกรต้นแบบ	๑	ราย	๕,๐๐๐	๓,๕๔๐	๑,๔๖๐.๐๐
๕.๒.๒ สนับสนุนการทำจุดเรียนรู้ให้แก่เกษตรกรต้นแบบ	๑	แห่ง	๒๐,๐๐๐	๒๐,๐๐๐	๖,๕๗๕.๐๐
๕.๓ ดูแลแปลงแม่พันธุ์และแปลงรวบรวมพันธุ์	๘๐	ไร่	๑๓๐,๐๐๐	๑๒๙,๙๙๙.๗๐	๘.๕๐
๕.๔ ดูแลจุดเรียนรู้ภายในศูนย์	๕	จุด	๒๐๐,๐๐๐	๒๐๐,๐๐๐	๐.๐๐
๕.๕ จ้างเหมาคนงานเกษตร	๒	คน	๑๖๘,๐๐๐	๑๖๘,๐๐๐	๐.๐๐
<b>แผนงานบูรณาการพัฒนาและส่งเสริมเศรษฐกิจฐานราก</b>					
<b>๑. โครงการพัฒนาและแนวคิดผู้ประกอบการธุรกิจเกษตร (เกษตรกรปราดเปรื่อง (Smart Farmer))</b>					
<b>กิจกรรมพัฒนาเกษตรกรปราดเปรื่องและเกษตรกรรุ่นใหม่ (Smart Farmer &amp; Young Smart Farmer)</b>					
๑. การเตรียมความพร้อมทายาทเกษตรกรรุ่นใหม่					
๑.๑ การพัฒนาศักยภาพทายาทกองประจำการสู่การเป็นทายาทเกษตรกรรุ่นใหม่					
๑.๑.๑ การฝึกอบรมพื้นฐานการเกษตร	๒๐	ราย	๔๐,๐๐๐	๔๐,๐๐๐	๐.๐๐

## งบประมาณจากงบกลาง (สำนักงาน กปร.) จำนวน ๓,๕๙๙,๑๙๒ บาท

กิจกรรม - วิธีการดำเนินงาน	ปริมาณงาน		งบประมาณที่ได้รับ	งบประมาณที่ใช้ไป	งบประมาณคงเหลือ
	จำนวน	หน่วยนับ	จำนวนเงิน	จำนวนเงิน	จำนวนเงิน
โครงการศูนย์บริการการพัฒนาปลวกแดงตามพระราชดำริ อำเภอปลวกแดง จังหวัดระยอง			๓,๕๙๙,๑๙๒	๓,๔๖๔,๔๑๗.๘๓	๑๓๔,๗๗๔.๑๗
๑. แปลงศึกษาและรวบรวมพันธุ์ไม้ดอกไม้ใบกินได้	๑	ไร่	๒๘,๒๙๗	๒๘,๒๘๐.๐๕	๑๖.๙๕
๒. แปลงศึกษาและรวบรวมพันธุ์พุ่มมาและกระเจียว	๒	งาน	๙๒,๐๐๐	๗๔,๒๒๐	๑๗,๗๘๐.๐๐
๓. ส่งเสริมพัฒนาศักยภาพและขยายผลเกษตรกรในพื้นที่โครงการพระราชดำริ					
๓.๑ สนับสนุนปัจจัยการผลิตสำหรับเกษตรกรที่เข้ารับการฝึกอบรมหลักสูตรการพัฒนาอาชีพการเกษตร	๑๐๐	ราย	๔๑,๐๐๐	๒๗,๐๐๐	๑๗,๐๐๐.๐๐
๓.๒ ฝึกอบรมและฝึกอาชีพให้แก่เกษตรกร จำนวน ๓ หลักสูตร ๆ ละ ๒๐ ราย (ด้านไม้ดอกไม้ประดับ ด้านไม้ผลไม้ยืนต้น และด้านพืชผัก เห็ด และสมุนไพร)	๖๐	ราย	๒๕,๓๕๐	๒๕,๓๕๐	๐.๐๐
๓.๓ สนับสนุนปัจจัยการผลิตสำหรับเกษตรกรตัวอย่าง	๒๕	ราย	๘๑,๙๐๕	๘๑,๙๐๕	๐.๐๐
๔. การจัดงานเปิดบ้านโครงการศูนย์บริการการพัฒนาปลวกแดงตามพระราชดำริ จังหวัดระยอง ประจำปี ๒๕๖๘	๑	ครั้ง	๒๕๐,๐๐๐	๒๕๐,๐๐๐	๐.๐๐
๕. การบริหารจัดการภายในองค์กร (งานด้านส่งเสริมการเกษตร)					
๕.๑ ค่าน้ำมันเชื้อเพลิงและหล่อลื่น สำหรับเครื่องจักรกลการเกษตร			๑๕๐,๐๐๐	๑๔๙,๙๘๕.๐๖	๑๔.๙๕
๕.๒ ค่าวัสดุสำนักงาน			๒๑,๓๒๐	๒๑,๓๒๐	๐.๐๐
๕.๓ ค่าวัสดุงานบ้านงานครัว สำหรับอาคารฝึกอบรมและหอพัก			๓๐,๓๒๐	๓๐,๓๒๐	๐.๐๐
๕.๔ ค่าเบี้ยเลี้ยง ที่พัก พาหนะ ตลอดจนค่าใช้จ่ายอื่น ๆ			๘๐,๐๐๐	๘๐,๐๐๐	๐.๐๐
๕.๕ ค่าอาหาร อาหารว่างและเครื่องดื่ม สำหรับการจัดประชุมเพื่อขับเคลื่อนการดำเนินงานโครงการฯ และประชุมอื่น ๆ	๑๒	ครั้ง	๕๗,๐๐๐	๒๓,๓๗๕	๓๓,๖๒๕.๐๐
๕.๖ ค่าจ้างเหมาบุคลากรภายในโครงการศูนย์บริการฯ จำนวน ๒๐ อัตรา	๒๐	อัตรา	๒,๕๙๒,๐๐๐	๒,๕๔๓,๔๖๑	๔๘,๕๓๙.๐๐
๕.๗ ค่าสาธารณูปโภค (ค่าไฟฟ้า)			๑๕๐,๐๐๐	๑๒๙,๒๐๑.๗๒	๒๐,๗๙๘.๒๘.๐๐

## งบประมาณจากกรมส่งเสริมการเกษตร

งบประมาณที่ได้รับ	๙๙๒,๙๕๐	บาท
ใช้ไป	๙๘๒,๐๕๖.๔๐	บาท
คงเหลือ	๑๐,๘๙๓.๖๐	บาท *คืบกรมส่งเสริมการเกษตร ๙,๔๓๐.๕๐ บาท
คงเหลือ	๑,๔๖๓.๑๐	บาท
คิดเป็นร้อยละ	๐.๑๕	

## งบประมาณจากงบกลาง (โครงการศูนย์บริการการพัฒนาปลวกแดงตามพระราชดำริ)

งบประมาณที่ได้รับ	๓,๕๙๙,๑๙๒	บาท
ใช้ไป	๓,๔๖๔,๔๑๗.๘๓	บาท
คงเหลือ	๑๓๔,๗๗๔.๑๗	บาท *คืบกรมส่งเสริมการเกษตร ๘๑,๗๑๐.๙๕ บาท
คงเหลือ	๕๓,๐๖๓.๒๒	บาท
คิดเป็นร้อยละ	๑.๔๗	

## ส่วนที่ ๓

### ผลการปฏิบัติงาน

#### ผลการปฏิบัติงานด้านงานบริหารทั่วไป

##### ๑. การบริหารบุคลากร

- มีการพัฒนาความรู้ ทักษะในการทำงานให้กับบุคลากรศูนย์เป็นประจำ เช่น การอบรม การดูงาน และการแลกเปลี่ยนเรียนรู้ทั้งภายในและภายนอกศูนย์ฯ
- มีการจ้างแรงงานให้เหมาะสมกับปริมาณงานภายในศูนย์ฯ
- มีการจัดสรรคนงานในแต่ละด้านอย่างเหมาะสม

##### ๒. งานด้านสารบรรณ

- |              |       |       |      |
|--------------|-------|-------|------|
| - รับหนังสือ | จำนวน | ๑,๐๕๗ | ฉบับ |
| - ส่งหนังสือ | จำนวน | ๗๒๒   | ฉบับ |

##### ๓. งานด้านพัสดุ

- |                         |       |     |        |
|-------------------------|-------|-----|--------|
| - จัดซื้อจัดจ้าง        | จำนวน | ๓๓๗ | ฉบับ   |
| - ควบคุมบัญชีรับ - จ่าย | จำนวน | ๘๒๘ | รายการ |

##### ๔. งานด้านการเงินและบัญชี

- เจ้าหน้าที่การเงินและบัญชี ปฏิบัติงานตามระเบียบของกระทรวงการคลัง และระเบียบอื่นๆ ที่เกี่ยวข้อง ดังนี้
- ควบคุมการเบิกจ่ายเงินงบประมาณที่ได้รับการจัดสรรจากกรมส่งเสริมการเกษตร
  - ควบคุมการเบิกจ่ายเงินนอกงบประมาณ

##### ๕. การบริหารงานโครงการ

- มีการแต่งตั้งผู้รับผิดชอบโครงการ และกิจกรรมต่างๆ ที่เกี่ยวข้อง
- ให้ผู้รับผิดชอบจัดทำแผนปฏิบัติงานในแต่ละโครงการและกิจกรรม
- มีการติดตามผลการดำเนินงานเป็นประจำ โดยการประชุม สอบถามผลการดำเนินงาน

## ผลการดำเนินงานโครงการตามแผนปฏิบัติการ

ตามที่ศูนย์ส่งเสริมและพัฒนาอาชีพการเกษตร จังหวัดระยอง ได้รับมอบหมายจาก กรมส่งเสริมการเกษตร ให้ดำเนินงานโครงการตามแผนปฏิบัติการ ประจำปีงบประมาณ พ.ศ. ๒๕๖๘ ดังต่อไปนี้

### ๑. โครงการส่งเสริมและพัฒนาสินค้าเกษตรอัตลักษณ์พื้นถิ่นเพื่อเข้าสู่ห่วงโซ่อุปทานเศรษฐกิจสร้างสรรค์

#### ๑.๑ กิจกรรมส่งเสริมและพัฒนาสินค้าเกษตรอัตลักษณ์พื้นถิ่นเพื่อเข้าสู่ห่วงโซ่อุปทานเศรษฐกิจสร้างสรรค์

การพัฒนาแปลงรวบรวมพันธุ์ไม้ผลอัตลักษณ์ประจำภาคตะวันออก มีการดูแลตามหลักวิชาการ และวางแผนการจัดการให้เหมาะสมกับสภาพพื้นที่และสภาพแวดล้อม โดยได้ดำเนินการจัดซื้อพันธุ์ไม้เพื่อปลูกซ่อมแซมต้นที่เสียหายและตาย ดำเนินจัดทำป้ายชื่อพันธุ์ทดแทนป้ายเก่าที่ชำรุดหรือเสื่อมสภาพ จัดซื้อปุ๋ย และสารเคมีป้องกันโรคและแมลงศัตรูพืช ในพื้นที่ดำเนินงาน จำนวน ๕ ไร่ โดยมีไม้ผลอัตลักษณ์ จำนวน ๗ ชนิด ๓๓ สายพันธุ์ ดังนี้

- ๑) ไม้ผลอัตลักษณ์ จ.ระยอง ได้แก่ ทุเรียนพันธุ์หมอนทอง ขนุนพันธุ์ทองประเสริฐ
- ๒) ไม้ผลอัตลักษณ์ จ.จันทบุรี ได้แก่ ทุเรียนพันธุ์พวงมณี ทุเรียนพันธุ์จันทบุรี ๑ ทุเรียนพันธุ์จันทบุรี ๒ ทุเรียนพันธุ์จันทบุรี ๓ ทุเรียนพันธุ์จันทบุรี ๔ ทุเรียนพันธุ์จันทบุรี ๕ ทุเรียนพันธุ์จันทบุรี ๖ ทุเรียนพันธุ์จันทบุรี ๗ ทุเรียนพันธุ์จันทบุรี ๘ ทุเรียนพันธุ์จันทบุรี ๙ ทุเรียนพันธุ์จันทบุรี ๑๐ ทุเรียนพันธุ์นกหยิบ ทุเรียนพันธุ์นวลทองจันทร์ ทุเรียนพันธุ์ทองลินจง ทุเรียนพันธุ์กระดุม
- ๓) ไม้ผลอัตลักษณ์ จ.ชลบุรี ได้แก่ ฝรั่งพันธุ์กลมสาเล่ ฝรั่งพันธุ์กิมจู ทุเรียนพันธุ์หมอนทอง ทุเรียนพันธุ์ชะนี ทุเรียนพันธุ์ก้านยาว ขนุนพันธุ์ทองประเสริฐ ขนุนพันธุ์ทองมาเลย์ ขนุนพันธุ์ทองส้ม
- ๔) ไม้ผลอัตลักษณ์ จ.สมุทรปราการ ได้แก่ มะม่วงพันธุ์น้ำดอกไม้เบอร์ ๔
- ๕) ไม้ผลอัตลักษณ์ จ.ฉะเชิงเทรา ได้แก่ มะม่วงพันธุ์ชายตึก มะม่วงพันธุ์แรด
- ๖) ไม้ผลอัตลักษณ์ จ.ปราจีนบุรี ได้แก่ ส้มโอพันธุ์ขาวน้ำผึ้ง ทุเรียนพันธุ์หมอนทอง ทุเรียนพันธุ์ชะนี ทุเรียนพันธุ์ก้านยาว ทุเรียนพันธุ์กระดุม ทุเรียนพันธุ์กบขายน้า ทุเรียนพันธุ์ชมพูศรี ทุเรียนพันธุ์กำปับนเหลือง
- ๗) ไม้ผลอัตลักษณ์ จ.นครนายก ได้แก่ มะยงชิดพันธุ์ทุลเกล้า มะปรางพันธุ์ทองนพรัตน์
- ๘) ไม้ผลอัตลักษณ์ จ.สระแก้ว ได้แก่ มะม่วงพันธุ์น้ำดอกไม้สีทอง
- ๙) ไม้ผลอัตลักษณ์ จ.ตราด ได้แก่ ทุเรียนพันธุ์หมอนทอง



ภาพที่ ๒๘ แปลงรวบรวมพันธุ์ไม้ผลอัตลักษณ์ประจำภาคตะวันออก



ภาพที่ ๒๙ การตัดแต่งดูแลต้นพันธุ์ไม้ผลอัตรลักษณ์

## ๒. โครงการส่งเสริมการขยายผลเทคโนโลยี และนวัตกรรมเกษตรที่เหมาะสมเชิงพื้นที่

### ๒.๑ กิจกรรมขยายผลเทคโนโลยี และนวัตกรรมเกษตรที่เหมาะสมเชิงพื้นที่

#### ๑. พัฒนาแปลงต้นแบบให้เป็นจุดเรียนรู้ สนับสนุนแปลงต้นแบบเทคโนโลยีและนวัตกรรม

##### ๑). จุดติดตั้งชุดควบคุมการให้น้ำ และปุ๋ยอัตโนมัติ พร้อมแอปพลิเคชัน

- จุดเรียนรู้ ผัก เห็ด และสมุนไพร
- โตะปลูก ขนาด ๓ x ๑.๘ เมตร

##### ๒) รูปแบบระบบให้น้ำ

- ป้อนน้ำแบบอัตโนมัติ ร่วมกับระบบให้ปุ๋ยทางระบบน้ำ
- หัวจ่ายน้ำแบบน้ำหยด อัตราการให้น้ำ ๘ - ๒๐ ลิตร/ชั่วโมง/หัวน้ำหยด และ

หัวแบบพ่นหมอก

- สั่งให้น้ำด้วยชุดควบคุมการให้น้ำ และปุ๋ยอัตโนมัติ
- จ่ายน้ำผ่านวาล์วควบคุมการจ่ายน้ำแบบไฟฟ้า

๓) การรดน้ำ ให้น้ำในรูปแบบน้ำหยด (drip irrigation) หัวน้ำหยดมีอัตราการให้น้ำ ๘ - ๒๐ ลิตร/ชั่วโมง/หัวน้ำหยด โดยท่อจ่ายน้ำ ๑ เส้นที่ติดตั้งหัวน้ำหยด จำนวน ๑๘ หัว สามารถจ่ายน้ำได้ ๓๖๐ ลิตร/ชั่วโมง ปริมาณน้ำที่ให้แก่ ผักคอส ๓.๙ - ๔.๕ มิลลิเมตร/วัน ควบคุมการให้น้ำอัตโนมัติ ระยะเวลาการให้น้ำสามารถคำนวณได้ดังนี้

$$\begin{aligned} \text{ปริมาณน้ำที่พืชต้องการ/วัน} &= ๔.๕ \text{ มิลลิเมตร/วัน} \times ๕.๔ \text{ ตารางเมตร (พื้นที่โตะปลูก)} \\ &= ๐.๐๒๔๓ \text{ ลูกบาศก์เมตร หรือ } ๒๔.๓ \text{ ลิตร} \\ \text{ระยะเวลาที่ต้องจ่ายน้ำ} &= ๒๔.๓ \text{ ลิตร} \times ๖๐ \text{ นาที} / ๓๖๐ \text{ ลิตร} \\ \text{ใช้เวลาจ่ายน้ำ} &= ๔.๐๕ \text{ นาที} \end{aligned}$$

๔) ผลจากการศึกษาทดสอบ พบว่า การประเมินผลการให้น้ำทั้ง ๒ กรรมวิธี จากการตรวจวัดการเจริญเติบโตของส่วนต้น ได้แก่ ความสูงของต้น ความกว้างทรงพุ่ม ความกว้างใบ และความยาวของใบที่กางเต็มที่จำนวน ๓ ใบต่อต้น (เซนติเมตร) จำนวนใบ (ใบต่อต้น) เส้นผ่าศูนย์กลางลำต้น (เซนติเมตร) และน้ำหนักสดที่ระยะเก็บเกี่ยวผลผลิต พบว่าทุกกรรมวิธีทำให้ผักคอส สามารถเจริญเติบโตในช่วงอายุหลังย้ายกล้าปลูก ๔๓ วัน ได้อย่างไม่มีความแตกต่างทางสถิติ ซึ่งทุกกรรมวิธีสามารถให้ผลผลิตเก็บผลผลิตได้ในระยะใกล้เคียงกัน ดังนั้นการนำเทคโนโลยีมาใช้ทดแทนหรือลดภาระงานของแรงงานคน จึงสามารถทำได้



ภาพที่ ๓๐ แปลงต้นแบบให้ในจุดเรียนรู้ผัก เห็ด และสมุนไพร

## ๒. การบันทึกข้อมูล วิเคราะห์ผลที่เกิด ติดตามผล

การศึกษาการควบคุมการผลิตด้วยเทคโนโลยีที่แม่นยำ การทดลองเริ่มจากการย้ายกล้าผัก คอสลงปลูกในวันที่ ๑๘ มิถุนายน พ.ศ. ๒๕๖๘ และสิ้นสุดถึงการเก็บเกี่ยวผลผลิตในวันที่ ๓๐ กรกฎาคม พ.ศ. ๒๕๖๘ รวมเวลาที่ใช้ในการทดลอง ๔๓ วัน โดยการทดลองประกอบด้วย ๒ กรรมวิธี กรรมวิธีที่ ๑ เป็นการให้น้ำระบบอัตโนมัติตามความต้องการของพืช กรรมวิธีที่ ๒ เป็นการให้น้ำโดยใช้แรงงานคน ดังแสดงรายละเอียดผลการทดลองดังนี้

### ๑) รูปแบบการให้น้ำในแปลงทดลองผักคอส

หลังจากย้ายกล้าปลูกแล้วให้น้ำแตกต่างกันตามกรรมวิธี โดยกรรมวิธีที่ ๑ จะให้น้ำตามอัตราการคายระเหยน้ำของผักคอส ซึ่งความต้องการใช้น้ำของคอส (๓.๙ มิลลิเมตร/วัน) คิดเป็นต่อพื้นที่ประมาณ ๐.๐๒๔ ลูกบาศก์เมตรต่อวัน โดยในช่วง ๑๐ วันแรกมีการเติมน้ำ ๒ ช่วง (เช้า บ่าย) เนื่องจากความลึกของรากต้น (๑๐ เซนติเมตร) ความสามารถในการเก็บกักน้ำต่ำ หลังจาก ๑๐ วันอัตราการใช้น้ำและปริมาณน้ำในดินในช่วงรากลึก ๑๕ เซนติเมตร จะเพิ่มขึ้นจึงมีการให้น้ำวันละ ๔ ครั้งๆ ละประมาณ ๑ นาที ในอัตรา ๐.๐๒๔ ลูกบาศก์เมตรต่อวัน สำหรับกรรมวิธีที่ ๒ การให้น้ำโดยใช้แรงงานคนดูแล เป็นการให้แบบไม่สม่ำเสมอซึ่งเกษตรกรจะกำหนดเองในแต่ละวันโดยจะให้มากหรือน้อยขึ้นกับสภาพอากาศด้วยสาเหตุหนึ่ง

### ๒) ผลการให้น้ำในแต่ละกรรมวิธีต่อการเจริญเติบโตของผักคอส

การประเมินผลการให้น้ำทั้ง ๒ กรรมวิธี จากการตรวจวัดการเจริญเติบโตของส่วนต้น ได้แก่ ความสูงของต้น ความกว้างทรงพุ่ม ความกว้างใบ ความยาวของใบ จำนวนใบ (ใบต่อต้น) เส้นผ่าศูนย์กลางลำต้น และน้ำหนักสดที่ระยะเก็บเกี่ยวผลผลิต ดังแสดงผลไว้ในตารางที่ ๑ พบว่าทุกกรรมวิธีทำให้ผักคอส สามารถเจริญเติบโตในช่วงอายุหลังย้ายกล้าปลูก ๔๓ วันได้อย่างใกล้เคียงกัน โดยจะพบความแตกต่างกันทางสถิติในระยะเก็บเกี่ยวผลผลิต (๔๓ วันหลังย้ายปลูก) ได้แก่ ความกว้างทรงพุ่ม ความกว้างใบ ความยาวของใบ และ จำนวนใบ

ซึ่งทุกกรรมวิธีสามารถให้ผลผลิตเก็บผลผลิตได้ในระยะใกล้เคียงกัน อย่างไรก็ตามพบว่า ผลผลิตของกรรมวิธีที่ให้น้ำหนักสดสูงที่สุด คือ กรรมวิธีที่ ๒ ที่ให้น้ำโดยใช้แรงงานคนดูแล

**ตารางที่ ๑** ผลการตรวจวัดการเจริญเติบโตของของผักกอกส้มเมื่ออายุได้ ๒๐, ๓๕ และ ๔๓ วันหลังย้ายกล้าในแต่ละกรรมวิธีการทดลอง

DAT	กรรมวิธี	ส่วนต้น						ผลผลิต น้ำหนักสด (กรัม)
		ความสูงต้น (เซนติเมตร)	ความกว้าง ทรงพุ่ม (เซนติเมตร)	ความกว้างใบ (เซนติเมตร)	ความยาวใบ (เซนติเมตร)	จำนวนใบ	เส้นผ่านศูนย์กลางลำต้น (เซนติเมตร)	
๒๐	ให้น้ำอัตโนมัติ	๒๒.๓	๒๑	๕.๖	๑๒.๑	๑๐.๙	๑.๒	๐
	ให้น้ำโดย แรงงานคน	๒๒.๗	๒๑.๑	๕.๑	๑๒.๒	๑๐.๑	๑	๐
		ns	ns	ns	ns	ns	ns	
๓๕	ให้น้ำอัตโนมัติ	๓๐.๖	๓๑.๓	๑๑.๑	๑๘.๗	๒๑.๙	๑.๘	๐
	ให้น้ำโดย แรงงานคน	๓๑.๖	๓๑.๔	๑๒	๑๘.๒	๑๘.๓	๑.๕	๐
		*	ns	*	ns	*	ns	
๔๓	ให้น้ำอัตโนมัติ	๕๓.๓	๓๓.๓	๑๑.๑	๑๙.๗	๒๘.๙	๑.๖	๑๗๖
	ให้น้ำโดย แรงงานคน	๕๓.๕	๓๔	๑๒	๒๐.๙	๒๓.๗	๑.๗	๑๘๔.๑
		ns	*	*	*	*	ns	*

DAT วันหลังย้ายปลูก (day after transplanting)

\* แตกต่างอย่างมีนัยสำคัญทางสถิติ ที่ระดับความเชื่อมั่น ๙๕% ( $P \leq 0.05$ )

ns ไม่แตกต่างอย่างมีนัยสำคัญทางสถิติ ( $P \geq 0.05$ )

### สรุปผลการศึกษาทดสอบ

วิธีการศึกษาการให้น้ำแบบอัตโนมัติ (Automatic) โดยใช้ชุดควบคุมการให้น้ำและปั๊มอัตโนมัติ ควบคุมการปิด - เปิดระบบ การให้น้ำแบบประหยัด การจัดการน้ำด้วยวิธีประหยัดน้ำทั้งที่กำหนดตามอัตราการคายระเหยน้ำของพืชสามารถดำเนินการโดยใช้ระบบอัตโนมัติ (Automatic Irrigation Controller) เพื่อควบคุมการจ่ายน้ำตามปริมาณที่ต้องการและสามารถกำหนดเวลาตามความเหมาะสมด้วยอุปกรณ์ตั้งเวลาการจ่ายน้ำ (Irrigation Timer) ถือว่าเป็นแนวทางปฏิบัติสำหรับเกษตรกรในยุคปัจจุบันที่สามารถลดแรงงาน ลดเวลาการทำงาน และสามารถลดการใช้ทรัพยากรน้ำ และทำให้การใช้ปุ๋ยได้อย่างมีประสิทธิภาพโดยพืชสามารถดูดใช้ได้สูงสุดเพราะมีการควบคุมให้ในบริเวณรากพืช

### วิจารณ์ผลการศึกษาทดสอบ

จากการศึกษาทดสอบพบว่า การเจริญเติบโตของผักกอกส้มทั้ง ๒ กรรมวิธี มีการเจริญเติบโตที่ใกล้เคียงกัน แตกต่างกันเพียงเล็กน้อยเท่านั้น แต่ยังมีประเด็นที่อาจจะปรับปรุงแล้วส่งผลให้กรรมวิธีการให้น้ำแบบอัตโนมัติ มีผลของการเจริญเติบโตที่ดีขึ้นกว่านี้ได้ ได้แก่ การปรับปรุงท่อส่งน้ำ เนื่องจากการให้น้ำแบบเฉพาะจุด (น้ำหยด) จะใช้การติดตั้งหัวน้ำหยดบนท่อ PE ซึ่งท่อ PE จะไม่ตรงเสมอกันทั้งเส้นท่อ เนื่องจากท่อถูกม้วนงอในระหว่างการขนส่ง และมีความแข็ง ไม่อ่อนตัวตามที่ต้องการ บางจุดบางช่วงจึงมีช่วงโค้งงอของท่อที่ห่างจากพืชค่อนข้างมาก ทำให้น้ำหยดห่างจากบริเวณเขตรากพืช การเจริญเติบโตของพืชที่บริเวณจุดนั้นจึงเจริญเติบโตไม่ได้เหมือนจุดอื่น ๆ การแก้ไขอาจปรับเปลี่ยนไปใช้เทปน้ำหยดแทน ซึ่งมีความอ่อนตัวมากกว่า จัดวางได้ตามต้องการ หรือการใช้หัวน้ำหยดที่ต่อเข้ากับสายไมโครพื่อและติดบนขาปักที่บริเวณเขตรากพืชแทนก็ได้ นอกจากนี้ในกรรมวิธีการใช้แรงงานคนให้น้ำแก่พืชยังพบว่า ผักกอกส้มร่องรอยของแมลงศัตรูพืชเข้าทำลาย แต่กรรมวิธีการให้น้ำ

แบบอัตโนมัติไม่พบการเข้าทำลายของแมลงศัตรูพืช อาจเป็นเพราะการให้น้ำด้วยแรงงานคนจะใช้การรดน้ำด้วยสายยาง ซึ่งต้องเปิดมุ้งที่ครอบปิดไว้เพื่อกันแมลงเพื่อรดน้ำ ด้วยเหตุนี้จึงอาจเป็นสาเหตุให้มีแมลงเข้าทำลายผลผลิตได้

### ๓. การถ่ายทอดองค์ความรู้สู่เกษตรกร และประชาชนที่สนใจ

จัดอบรมถ่ายทอดความรู้ในหลักสูตร “ระบบบริหารจัดการแปลงเกษตรด้วยระบบเกษตรอัจฉริยะ” ประกอบด้วย การให้น้ำด้วยระบบอัตโนมัติ การควบคุมการให้น้ำ และปุ๋ยอัตโนมัติ พร้อมแอปพลิเคชันการใช้งานเครื่องตรวจวัดสภาพอากาศ และเครื่องมือวัดความชื้นในดิน ณ ศูนย์ส่งเสริมและพัฒนาอาชีพการเกษตร จังหวัดระยอง เป้าหมายเกษตรกร จำนวน ๒๐ ราย โดยมีผู้รับการอบรม จำนวน ๔๐ ราย ซึ่งเกษตรกรที่มาศึกษาดูงาน สามารถนำแนวทางการนำเทคโนโลยีระบบเกษตรอัจฉริยะมาใช้ในการบริหารจัดการแปลง และพัฒนารูปแบบการให้น้ำแบบสมัยใหม่ที่ใช้เทคโนโลยีมาการควบคุมการให้น้ำ



ภาพที่ ๓๑ การฝึกอบรมระบบบริหารจัดการแปลงเกษตรด้วยระบบเกษตรอัจฉริยะ HandySense

### ๓. โครงการเมล็ดพันธุ์พืชผักปิ่นรักสู่เกษตรกร ปีงบประมาณ พ.ศ. ๒๕๖๗

ได้รับการสนับสนุนงบประมาณในปีงบประมาณ พ.ศ. ๒๕๖๗ และดำเนินงานในปีงบประมาณ พ.ศ. ๒๕๖๘ โดยมีกิจกรรม ดังนี้

#### ๓.๑ จัดทำแปลงผลิตเมล็ดพันธุ์พืชผักพื้นที่ ๓ ไร่

๑) ดำเนินการจัดทำแปลงผลิตเมล็ดพันธุ์พืชผัก จำนวน ๓ ชนิด ในพื้นที่ ๓ ไร่ ประกอบด้วย ถั่วฝักยาวไร่ค้าง พันธุ์สุรนารี ๑ จำนวน ๑ ไร่ พริกพันธุ์ชี้หนุผลใหญ่ ศก.๑ จำนวน ๑ ไร่ และ กระเจี๊ยบเขียว พันธุ์ธาธิป จำนวน ๑ ไร่ เป้าหมายการผลิต ๑๑๕ กิโลกรัม ผลผลิตที่ได้ ๑๓๒.๙ กิโลกรัม



ภาพที่ ๓๒ จัดทำแปลงผลิตเมล็ดพันธุ์

๒) ดำเนินการทดสอบความงอกเมล็ดพันธุ์ เมล็ดพันธุ์ที่ผลิตเอง ๓ ชนิด และเมล็ดพันธุ์ที่ได้รับจัดสรรจากกรมส่งเสริมการเกษตร ๓ ชนิด (ผักบุ้งจีน พันธุ์ไผ่เงิน พันธุ์ไผ่ทองพูน คะน้าบางบัวทอง ๓๕ พันธุ์ยอด และผักกวางตุ้งทศกัณฐ์ พันธุ์น่านเจ้า) โดยการทดสอบคุณภาพเมล็ดพันธุ์ตามคู่มือการตรวจสอบคุณภาพเมล็ดพันธุ์ ของกองขยายพันธุ์พืช กรมส่งเสริมการเกษตร



ภาพที่ ๓๓ การทดสอบความงอกเมล็ดพันธุ์

๓) ดำเนินการบรรจุเมล็ดพันธุ์ ทั้ง ๖ ชนิด ลงในซองเมล็ดพันธุ์ที่ได้รับการจัดสรร จากกองขยายพันธุ์พืช กรมส่งเสริมการเกษตร เป้าหมายการบรรจุ ๔๗,๓๓๒ ซอง ผลการบรรจุ ๔๗,๐๘๓ ซอง



ภาพที่ ๓๔ การบรรจุเมล็ดพันธุ์

๔) ดำเนินการสนับสนุนพันธุ์ ทั้ง ๖ ชนิด เพื่อใช้ตามภารกิจ ได้แก่ จุดบริการพืชพันธุ์ DOAE (ภัยพิบัติ และภัยธรรมชาติต่างๆ) โครงการพระราชดำริฯ การสร้างความมั่นคงทางอาหาร และสนับสนุนเมล็ดพันธุ์ เพื่อลดต้นทุนการผลิต ผลการสนับสนุน ๒๖,๙๗๖ ซอง และสำรองเมล็ดพันธุ์ไว้ ๒๐,๑๑๗ ซอง



ภาพที่ ๓๕ การสนับสนุนพันธุ์

๔. โครงการผลิตพืชพันธุ์ดีเพื่อช่วยเหลือเกษตรกรผู้ประสบภัยพิบัติและใช้ในภารกิจกรมส่งเสริมการเกษตร ปีงบประมาณ พ.ศ. ๒๕๖๗

ได้รับการสนับสนุนงบประมาณในปีงบประมาณ พ.ศ. ๒๕๖๗ และดำเนินงานในปีงบประมาณ พ.ศ. ๒๕๖๘ ดังนี้

#### ๔.๑ การผลิตและสนับสนุนต้นพันธุ์พืชผักพืชอาหาร

๑) ทำหนังสือแจ้งสำนักงานเกษตรจังหวัดระยอง จันทบุรี ตราด และสระแก้ว เพื่อขอความอนุเคราะห์ข้อมูลช่วงเวลาในการส่งมอบต้นพันธุ์พืชผักพืชอาหารตามความต้องการของพื้นที่ โดยศูนย์ปฏิบัติการสามารถนำข้อมูลมาใช้ในการวางแผนผลิตต้นพันธุ์ให้สอดคล้องกับความต้องการ

๒) ดำเนินการผลิตต้นพันธุ์พืชผักพืชอาหาร ได้แก่ พริก มะเขือ และกระเพรา ตามความต้องการกล้าพันธุ์พืชผักของจังหวัดเป้าหมาย โดยมีเป้าหมาย ๑๓๒,๕๐๐ ต้น ผลการผลิต ๑๓๔,๒๐๐ ต้น

๓) ดำเนินการสนับสนุนต้นพันธุ์พืชผักพืชอาหาร ให้กับจังหวัดเป้าหมาย ผลการสนับสนุน ๑๓๔,๒๐๐ ต้น



ภาพที่ ๓๖ การผลิตและสนับสนุนพันธุ์พืชผักพืชอาหาร

#### ๔.๒ การบรรจุเมล็ดพันธุ์และสนับสนุนเมล็ดพันธุ์

๑) ดำเนินการทดสอบความงอกเมล็ดพันธุ์ ที่ได้รับจัดสรรจากกรมส่งเสริมการเกษตร ๒ ชนิด (คะน้าบางบัวทอง ๓๕ พันธุ์ยอด และผักกวางตุ้งทศกัณฐ์ พันธุ์น่านเจ้า) ตามคู่มือการตรวจสอบคุณภาพเมล็ดพันธุ์ของกองขยายพันธุ์พืช กรมส่งเสริมการเกษตร



ภาพที่ ๓๗ การทดสอบความงอกเมล็ดพันธุ์

๒) ดำเนินการบรรจุเมล็ดพันธุ์และสนับสนุนเมล็ดพันธุ์ ให้กับสำนักงานเกษตรจังหวัด เป้าหมาย จำนวน ๑๓๔,๒๐๐ ซอง เพื่อช่วยเหลือเกษตรกรที่ได้รับผลกระทบจากภัยพิบัติต่างๆ และผู้ที่ได้รับผลกระทบในเบื้องต้นได้อย่างเร่งด่วนทันต่อสถานการณ์ และเป็นการส่งเสริมการผลิตเพื่อการบริโภคในครัวเรือน สร้างความมั่นคงด้านอาหารในระดับครัวเรือนและชุมชน



ภาพที่ ๓๘ การบรรจุและสนับสนุนเมล็ดพันธุ์

### ๕. โครงการคลินิกเกษตรเคลื่อนที่ในพระราชานุเคราะห์ สมเด็จพระบรมโอรสาธิราช ฯ

#### สยามมกุฎราชกุมาร

ร่วมจัดงานคลินิกเกษตรเคลื่อนที่ (ในพื้นที่ที่มีปัญหาด้านการเกษตรหลากหลาย) และสนับสนุนพันธุ์ไม้เพื่อจัดงาน ในปีงบประมาณ ๒๕๖๘ บริเวณพื้นที่ ๓ จังหวัดเป้าหมาย ได้แก่ จังหวัดระยอง จังหวัดชลบุรี และจังหวัดสมุทรปราการ จำนวน ๑๒ ครั้ง ใน ๔ ไตรมาส และสนับสนุนพันธุ์ไม้ รวมทั้งสิ้น ๒,๓๐๐ ต้นดังต่อไปนี้

#### ๑) ไตรมาสที่ ๑ จำนวน ๓ ครั้ง

- วันที่ ๑๒ ธันวาคม ๒๕๖๗ ณ ศูนย์เรียนรู้เศรษฐกิจพอเพียงคังบางกะเจ้า ตำบลบางยอ อำเภอบางปะกง จังหวัดสมุทรปราการ สนับสนุนพันธุ์พืช รวม ๒๐๐ ต้น

- วันที่ ๒๔ ธันวาคม ๒๕๖๗ ณ ณ วัดกระแสรักษาสุวรรณค์ ตำบลกระแสบน อำเภอกอง จังหวัดระยอง สนับสนุนพันธุ์พืช รวม ๑๗๐ ต้น

- วันที่ ๒๔ มกราคม ๒๕๖๘ ณ เทศบาลตำบลท่าบุญมี อำเภอเกาะจันทร์ จังหวัดชลบุรี สนับสนุนพันธุ์พืช รวม ๒๐๐ ต้น



ภาพที่ ๓๙ ร่วมจัดคลินิกเกษตรเคลื่อนที่ฯ คลินิกส่งเสริมการเกษตร ไตรมาส ๑/๒๕๖๘

#### ๒) ไตรมาสที่ ๒ จำนวน ๓ ครั้ง

- วันที่ ๒๑ กุมภาพันธ์ ๒๕๖๘ ณ อาคารรวบรวมผลผลิตทางการเกษตร ที่ว่าการอำเภอเขาชะเมา อำเภอเขาชะเมา จังหวัดระยอง สนับสนุนพันธุ์พืช รวม ๒๐๐ ต้น

- วันที่ ๑๔ มีนาคม ๒๕๖๘ ณ โรงเรียนวัดหนองกะขะ (บุญยิ่งประชานุกูล) หมู่ที่ ๔ ตำบลหนองหงษ์ อำเภอพานทอง จังหวัดชลบุรี สนับสนุนพันธุ์พืช รวม ๒๐๐ ต้น
- วันที่ ๑๔ มีนาคม ๒๕๖๘ ณ วัดบัวโรย ตำบลบางเสาชิง อำเภอบางเสาชิง จังหวัดสมุทรปราการ สนับสนุนพันธุ์พืชรวม ๒๐๐ ต้น



ภาพที่ ๔๐ ร่วมจัดคลินิกเกษตรเคลื่อนที่ฯ คลินิกส่งเสริมการเกษตร ไตรมาส ๒/๒๕๖๘

๓) ไตรมาสที่ ๓ จำนวน ๓ ครั้ง

- วันที่ ๑๕ พฤษภาคม ๒๕๖๘ ณ องค์การบริหารส่วนตำบลบางบ่อ ตำบลบางบ่อ อำเภอบางบ่อ จังหวัดสมุทรปราการ สนับสนุนพันธุ์พืช ๑๓๐ ต้น เมล็ดพันธุ์ผัก ๑๐๐ ซอง
- วันที่ ๑๖ พฤษภาคม ๒๕๖๘ ณ เทศกาลตำบลเกร็ดแก้ว ตำบลบางเสร่ อำเภอสัตหีบ จังหวัดชลบุรี สนับสนุนพันธุ์พืช ๑๓๐ ต้น เมล็ดพันธุ์ผัก ๒๐๐ ซอง
- วันที่ ๑๓ มิถุนายน ๒๕๖๘ ณ องค์การบริหารส่วนตำบลสำนักท้อน หมู่ที่ ๓ ตำบลสำนักท้อน อำเภอบ้านฉาง จังหวัดระยอง สนับสนุนพันธุ์พืช รวม ๒๐๐ ต้น



ภาพที่ ๔๑ ร่วมจัดคลินิกเกษตรเคลื่อนที่ฯ คลินิกส่งเสริมการเกษตร ไตรมาส ๓/๒๕๖๘

๔) ไตรมาสที่ ๔ จำนวน ๓ ครั้ง

- วันที่ ๑๖ กรกฎาคม ๒๕๖๘ ณ เทศบาลแพรงษา อำเภแพรงษา จังหวัดสมุทรปราการ สนับสนุนพันธุ์พืช รวม ๒๐๐ ต้น
- วันที่ ๑๘ กรกฎาคม ๒๕๖๘ ณ โรงเรียนชุมชนวัดเขาไม้แก้ว ตำบลเขาไม้แก้ว อำเภอบางละมุง จังหวัดชลบุรี สนับสนุนพันธุ์พืช รวม ๒๐๐ ต้น

- วันที่ ๒๔ กรกฎาคม ๒๕๖๘ ณ หอประชุมที่ว่าการอำเภอวังจันทร์ อำเภอวังจันทร์ จังหวัดระยอง สนับสนุนพันธุ์พืช รวม ๒๐๐ ต้น



ภาพที่ ๔๒ ร่วมจัดคลินิกเกษตรเคลื่อนที่ฯ คลินิกส่งเสริมการเกษตร ไตรมาส ๔/๒๕๖๘

## ๖. โครงการอนุรักษ์พันธุกรรมพืชอันเนื่องมาจากพระราชดำริ สมเด็จพระเทพรัตนราชสุดาฯ สยามบรมราชกุมารี

ศูนย์ส่งเสริมและพัฒนาอาชีพการเกษตร จังหวัดระยอง ได้เริ่มดำเนินงานโครงการอนุรักษ์พันธุกรรมพืช ตั้งแต่ปี ๒๕๓๖ โดยรวบรวมพันธุ์ไม้ผลที่ชนะการประกวดและพันธุ์ดีหายาก รวมทั้งเป็นแหล่งศึกษาและวิจัยเกี่ยวกับ พันธุ์พืชดังกล่าว พร้อมทั้งการอบรมสร้างจิตสำนึกในการอนุรักษ์ทรัพยากรให้กับเกษตรกรและชุมชน ซึ่งในปีงบประมาณ พ.ศ. ๒๕๖๘ มีกิจกรรมที่ดำเนินการ ดังต่อไปนี้

### ๖.๑ ดูแลแปลงปลูกรักษาพันธุกรรมพืชในพื้นที่โครงการ

ดูแลแปลงอนุรักษ์พันธุ์พืชในพื้นที่โครงการ พื้นที่ ๕๐ ไร่ โดยแบ่งออกเป็น ๓๘ ส่วน เก็บรวบรวมพันธุ์ไม้ผล ๓๒ วงศ์ ดังต่อไปนี้

- ๑) Piperaceae เช่น พริกไทยซีลอน
- ๒) Sterculiaceae เช่น โกโก้แอปเปิ้ลอะเมซอน เป็นต้น
- ๓) Moringaceae เช่น มะรุม เป็นต้น
- ๔.) Sapindaceae เช่น เงาะพันธุ์โรงเรียน เงาะพันธุ์สีชมพู ชำมะเลียงขาว ชำมะเลียงดำ เป็นต้น
- ๕.) Apocynaceae เช่น พุดดง มะม่วงหาวมะนาวโห่ เป็นต้น
- ๖) Combretaceae เช่น สมอไทย เป็นต้น
- ๗) Elaeocarpaceae เช่น มะกอกน้ำ เป็นต้น
- ๘) Guttiferae เช่น มังคุด พะวา มะพูด ชะมวง เป็นต้น
- ๙) Punicaceae เช่น ทับทิมแดงอินเดีย ทับทิมแดงมารวย เป็นต้น
- ๑๐) Anacardiaceae เช่น มะม่วงน้ำดอกไม้สีทอง มะม่วงแรด มะปรางหวาน มะยงชิด เป็นต้น
- ๑๑) Cactaceae เช่น แก้วมังกรเนื้อสีเหลือง แก้วมังกรเนื้อสีแดง เป็นต้น
- ๑๒) Sapotaceae เช่น ละมุดมาเลย์ ละมุดสีดา ละมุดมะกอก เป็นต้น
- ๑๓) Euphorbiaceae เช่น มะไฟ เป็นต้น
- ๑๔) Oxalidaceae เช่น ตะลิงปลิง มะเฟือง เป็นต้น
- ๑๕) Musaceae เช่น กล้ายหอม กล้ายน้ำหว่า เป็นต้น

- ๑๖) Myrtaceae เช่น ฝรั่งหวานพิรุณ ฝรั่งเพชรภูทอง ฝรั่งขี้นก เป็นต้น
- ๑๗) Rhamnaceae เช่น พุทราสามรส พุทราสายพันธุ์พื้นเมือง เป็นต้น
- ๑๘) Moraceae เช่น สาเก ขนุนเหลืองมาเลย์ มะเดื่อ จำปาตะ เป็นต้น
- ๑๙) Meliaceae เช่น กระท้อนปุยฝ้าย กระท้อนนวลจันทร์ ลองกองต้นหยงมัส เป็นต้น
- ๒๐) Fabaceae เช่น สะตอ มะขามเปรี้ยวฝักใหญ่ มะขามลูกหมี เป็นต้น
- ๒๑) Rutaceae เช่น มะขวิด มะตูม มะนาวต่าง เป็นต้น
- ๒๒) Bombacaceae เช่น ทูเรียนพันธุ์หมอนทอง ทูเรียนพันธุ์อิงอน ทูเรียนพันธุ์ชะนี เป็นต้น
- ๒๓) Lauraceae เช่น อาโวคาโดพันธุ์ปีเตอร์สัน อาโวคาโดพันธุ์ฮอลล์ เป็นต้น
- ๒๔) Malpighiaceae เช่น เซอร์รี่ไทย เป็นต้น
- ๒๕) Annonaceae เช่น น้อยหน้าพันธุ์เพชรปากช่อง น้อยหน้าครึ่ง น้อยโหนดง ทูเรียนเทศ เป็นต้น
- ๒๖) Ebenaceae เช่น อินจัน มะพลับ เป็นต้น
- ๒๗) Dilleniaceae เช่น มะตาด เป็นต้น
- ๒๘) Rubiaceae เช่น กาแฟโรบัสต้า เป็นต้น
- ๒๙) Malvaceae เช่น เกาลัดสายพันธุ์พื้นเมือง เป็นต้น
- ๓๐) Salicaceae เช่น ตะขบป่า เป็นต้น
- ๓๑) Palmae เช่น ปาล์มน้ำมัน มะพร้าว ตาลโตนด เป็นต้น
- ๓๒) Gramineae เช่น ไม้ เป็นต้น



ภาพที่ ๔๓ แผนผังแปลงอนุรักษ์พันธุ์พืช ปรับปรุงข้อมูล ณ ตุลาคม ๒๕๖๘

ปีงบประมาณ พ.ศ.๒๕๖๘ ได้ดำเนินการปลูกซ่อมแซม วงศ์ MORACEAE (ขนุน พันธุ์ทองประเสริฐ ขนุนพันธุ์แดงสุริยา ขนุนพันธุ์เพชรราชา และจำปาตะ) ปลูกเพิ่มเติม วงศ์ MYRTACEAE (ฝรั่ง พันธุ์หงเป่าสี) และ ปลูกเพิ่มเติม วงศ์ SAPIDACEAE (ลิ้นจี่ พันธุ์นครพนม) และดำเนินการขยายพันธุ์พืชเพื่อสนับสนุนงานโครงการอนุรักษ์พันธุกรรมพืชและโครงการอื่น ๆ ของกรมส่งเสริมการเกษตร ผลการสนับสนุน ๖,๐๔๔ ต้น อาทิ กาแฟ มะรุ้ม มะตูมแขก มะม่วงหาวมะนาวโห่ เป็นต้น



ภาพที่ ๔๔ ดูแลแปลงปลูกรักษาและขยายพันธุ์พืชในพื้นที่โครงการฯ

## ๖.๒ สํารวจและบันทึกข้อมูลพันธุ์พืชในรูปแบบของระบบฐานข้อมูลในพื้นที่กรมส่งเสริมการเกษตร

สํารวจและเก็บรวบรวมพันธุ์ไม้และจัดทำข้อมูลในรูปแบบป้ายลักษณะทางพฤกษศาสตร์ เพื่อเผยแพร่ความรู้ให้กับผู้ที่เข้าเยี่ยมชม จัดทำป้ายลักษณะทางพฤกษศาสตร์พืช ๒ ชนิด ได้แก่ ได้แก่ มะตูม วงศ์ RUTACEAE และ ขนุน วงศ์ MORACEAE ข้อมูลในป้ายประกอบด้วย ลักษณะทางพฤกษศาสตร์ ถิ่นกำเนิด ชื่อสามัญ ชื่อวิทยาศาสตร์ และวงศ์



ภาพที่ ๔๕ ป้ายลักษณะทางพฤกษศาสตร์พืช

### ๖.๓ อบรมสร้างจิตสำนึกแนวทางการอนุรักษ์ให้กับเกษตรกรและชุมชน

จัดอบรมหลักสูตรการอนุรักษ์ทรัพยากรท้องถิ่น เรื่อง การใช้ชีวภาพเพื่อการอนุรักษ์ทรัพยากรท้องถิ่นอย่างยั่งยืน ในวันพุธที่ ๓๑ กรกฎาคม ๒๕๖๘ ณ ศูนย์ส่งเสริมและพัฒนาอาชีพการเกษตร จังหวัดระยอง โดยมีกลุ่มเป้าหมายเป็นเกษตรกรและผู้สนใจทั่วไป จำนวน ๓๑ ราย หลักสูตรนี้ประกอบด้วย ๒ วิชา คือพื้นฐานการเลี้ยงชันโรงรวมถึงวิธีการการแยกขยายรัง และการจัดการศัตรูพืชโดยใช้สารชีวภัณฑ์ โดยฟังการบรรยายพร้อมลงมือปฏิบัติจริง และได้มีการสนับสนุนพันธุ์ไม้ที่ผลิตภายในแปลงอนุรักษ์พันธุกรรมพืชอันเนื่องมาจากพระราชดำริ ๓ ชนิด ได้แก่ ส้มมะปืด มิราเคิลและมะตูม ให้แก่ผู้เข้าร่วมอบรมเพื่อนำไปปลูกในพื้นที่บริเวณบ้านต่อไป



ภาพที่ ๔๖ การถ่ายทอดความรู้ การใช้ชีวภาพเพื่อการอนุรักษ์ทรัพยากรท้องถิ่นอย่างยั่งยืน

### ๖.๔ สนับสนุนโรงเรียนสมาชิกสวนพฤกษศาสตร์โรงเรียน

จัดทำแหล่งเรียนรู้สมุนไพรพื้นบ้าน พร้อมให้ความรู้และปลูกจิตสำนึกในการอนุรักษ์ทรัพยากรให้นักเรียนและครูโรงเรียนระยองปัญญานุกูล อำเภอเมือง จังหวัดระยอง โดยดำเนินการสนับสนุนสร้างแหล่งเรียนรู้เรื่องสมุนไพรพื้นบ้าน เพื่อให้เป็นแหล่งรวบรวมตัวอย่างสมุนไพรพื้นบ้าน และให้นักเรียนได้รู้จักคุณประโยชน์ของสมุนไพร พร้อมให้ความรู้เกี่ยวกับการดูแลรักษาต้นไม้ โดยมีสมุนไพรพื้นบ้าน ที่มีฤทธิ์ในการรักษาโรคและอาการบาดเจ็บ ทั้งสิ้น ๙ ชนิด เช่น ไพล มะตูมแขก ดีปลี เป็นต้น



ภาพที่ ๔๗ จัดทำแหล่งเรียนรู้สมุนไพรพื้นบ้าน ณ โรงเรียนระยองปัญญานุกูล จังหวัดระยอง

### ๗. โครงการค่าย “เยาวชน... รักษาพงไพรเฉลิมพระเกียรติ ๖๐ พรรษา สมเด็จพระเทพรัตนราชสุดาฯ สยามบรมราชกุมารี”

กิจกรรมถ่ายทอดองค์ความรู้ให้แก่เยาวชน ได้ดำเนินการถ่ายทอดองค์ความรู้ในหลักสูตร “พืชในท้องถิ่นของหนู” ทั้งสิ้น ๒ ครั้ง มีผู้รับการถ่ายทอดทั้งหมดจำนวน ๘๐ คน ครั้งละ ๔๐ คน ครั้งที่ ๑ วันพุธที่ ๔ มิถุนายน ๒๕๖๘ ในหัวข้อ “บอนสี ๓ รักษา” ณ ศูนย์เรียนรู้เพื่อการอนุรักษ์ทรัพยากรป่าไม้ตามแนวพระราชดำริสวนศรีนครเขื่อนขันธ์ อำเภอลำลูกเกด จังหวัดสมุทรปราการ ครั้งที่ ๒ วันพฤหัสบดีที่ ๒๖ มิถุนายน ๒๕๖๘ ในหัวข้อ “สับปะรด” ณ ศูนย์ศึกษาธรรมชาติและสัตว์ป่าเขาเขียว จังหวัดชลบุรี การถ่ายทอดความรู้ได้บรรยาย สาธิตและฝึกปฏิบัติความรู้เกี่ยวกับสับปะรด ซึ่งเป็นพืชท้องถิ่น ตั้งแต่ลักษณะทางพฤกษศาสตร์ ส่วนประกอบ การปลูก การดูแลรักษา และการนำไปใช้ประโยชน์ รวมถึงการแปรรูปเพื่อเพิ่มมูลค่า และยังร่วมบูรณาการกับสถานีพัฒนาที่ดิน โดยการนำเปลือกหรือวัสดุที่เหลือทิ้งจากการแปรรูปไปทำเป็นน้ำหมัก เพื่อให้เยาวชนเล็งเห็นถึงกระบวนการจัดการแบบ Zero Waste ตลอดจนการเสริมทักษะชีวิตด้วยเศรษฐกิจพอเพียง สร้างความเข้าใจ เห็นคุณค่าของพืชในท้องถิ่นและสามารถนำไปใช้ประโยชน์ แปรรูปเพิ่มมูลค่าและนำไปจัดจำหน่ายได้



ภาพที่ ๔๘ ถ่ายทอดความรู้และทักษะหัวข้อ “บอนสี ๓ รักษา” และหัวข้อ “สับปะรด”

### ๘. โครงการทหารพันธุ์ดี

#### ๘.๑ ถ่ายทอดความรู้เทคโนโลยีด้านการเกษตร หลักสูตร การปลูก ดูแล และป้องกันกำจัดศัตรูพืชโดยวิธีผสมผสาน

ถ่ายทอดความรู้เทคโนโลยีด้านการเกษตร หลักสูตร การปลูก ดูแล ป้องกันกำจัดศัตรูพืชโดยวิธีผสมผสาน และมีเนื้อหา/กิจกรรมอื่นๆ ตามหลักปรัชญาของเศรษฐกิจพอเพียง ในวันที่ ๒๑ พฤษภาคม ๒๕๖๘

ให้กับทหารพันธุ์ดี และทหารกองประจำการ จำนวน ๖๐ ราย จาก ๓ หน่วยงาน ได้แก่ หน่วยบัญชาการต่อสู้อากาศยานและรักษาฝั่ง อำเภอสัตหีบ จังหวัดชลบุรี (สอ.รฝ.) ค่ายนวมินทราชินี มณฑลทหารบกที่ ๑๔ อำเภอเมือง จังหวัดชลบุรี และกองพันทหารราบที่ ๗ กรมทหารราบที่ ๓ กองพลนาวิกโยธิน ค่ายมหาสุรสิงหนาท อนุศูนย์ส่งเสริมและพัฒนาอาชีพการเกษตร จังหวัดระยอง หัวข้อการบรรยายและฝึกปฏิบัติ เรื่อง การป้องกันกำจัดศัตรูพืชโดยวิธีผสมผสาน (IPM) การขยายพันธุ์พืชและการเพาะชำกล้าไม้ และการผลิตเห็ดนางฟ้าภูฐาน โดยผู้เข้าอบรมสามารถนำความรู้และเทคโนโลยีที่ได้ไปปรับประยุกต์ใช้ในครอบครัว และสามารถพัฒนาเป็นอาชีพด้านการเกษตรของตนเองและครอบครัวได้ต่อไป



ภาพที่ ๔๙ ถ่ายทอดความรู้เทคโนโลยีด้านการเกษตรแก่ทหารพันธุ์ดี

#### ๘.๒ ส่งเสริมและสนับสนุนแปลงต้นแบบ การปลูก ดูแล และป้องกันกำจัดศัตรูพืชโดยวิธีผสมผสาน

สนับสนุนปัจจัยทางการเกษตรต่าง ๆ ตามความความต้องการของหน่วยงานและเหมาะสมของพื้นที่เพื่อพัฒนาเป็นแปลงต้นแบบ โดยสนับสนุนแปลงต้นแบบในหน่วยงานเป้าหมาย ๓ หน่วย คือ หน่วยบัญชาการต่อสู้อากาศยานและรักษาฝั่ง อำเภอสัตหีบ จังหวัดชลบุรี (สอ.รฝ.) ค่ายนวมินทราชินี มณฑลทหารบกที่ ๑๔ อำเภอเมืองจังหวัดชลบุรี และค่ายกรมหลวงชุมพร หน่วยบัญชาการนาวิกโยธิน กองพันทหารราบที่ ๗ กรมทหารราบที่ ๓ กองพลนาวิกโยธิน ค่ายมหาสุรสิงหนาท (พัน ร.๗) หน่วยละ ๑ ไร่ รวม ๓ ไร่



ภาพที่ ๕๐ สนับสนุนปัจจัยทางการเกษตรและให้คำแนะนำการดูแลแปลงต้นแบบ

### ๘.๓ สนับสนุนการปฏิบัติงานของเจ้าหน้าที่

ลงพื้นที่แปลงเกษตรหน่วยงานเป้าหมายที่ผ่านการอบรมฝึกทักษะ เพื่อสำรวจสภาพพื้นที่และความต้องการปัจจัยการผลิตในการสนับสนุนเป็นแปลงต้นแบบและสนับสนุนปัจจัยการผลิต ทั้ง ๓ หน่วยงาน รวมทั้งสิ้น ๖ ครั้ง



ภาพที่ ๕๑ ลงพื้นที่แปลงเกษตรหน่วยงานเป้าหมาย

## ๘. โครงการศูนย์บริการการพัฒนาปลวกแดงตามราชดำริ จังหวัดระยอง

### ๘.๑ กิจกรรมการแลกเปลี่ยนเรียนรู้ข้อมูลความเสี่ยงเพื่อพัฒนาอาชีพการเกษตร

๑. จัดเวทีแลกเปลี่ยนเรียนรู้การวิเคราะห์ความเสี่ยงด้านการเกษตรในด้านต่างๆ ลงพื้นที่จัดเวทีแลกเปลี่ยนเรียนรู้จำนวน ๘ ครั้ง ในระหว่างวันที่ ๑๑ ธันวาคม ๒๕๖๗ - ๒๔ ธันวาคม ๒๕๖๗ ร่วมกับสำนักงานส่งเสริมและพัฒนาการเกษตรที่ ๓ จังหวัดระยอง สำนักงานเกษตรจังหวัดระยอง และสำนักงานเกษตรและสหกรณ์

จังหวัดระยอง โดยเชิญภาคีและเครือข่ายในงานส่งเสริมการเกษตร (เช่น เกษตรกรต้นแบบที่ประสบผลสำเร็จ ประชาชนชาวบ้าน ผู้นำชุมชน) เข้าร่วมแลกเปลี่ยนเรียนรู้ความเสี่ยงด้านการเกษตรในมิติต่างๆ ซึ่งมีเป้าหมาย เกษตรกรและเจ้าหน้าที่ที่เกี่ยวข้อง จำนวน ๒๐๐ ราย ในพื้นที่ ๘ อำเภอ จังหวัดระยอง ได้แก่ อำเภอปลวกแดง อำเภอบ้านค่าย อำเภอนิคมพัฒนา อำเภอบ้านฉาง อำเภอเมืองระยอง อำเภอแกลง อำเภอวังจันทร์ และอำเภอเขาชะเมา เพื่อวิเคราะห์ความเสี่ยงด้านการเกษตรในพื้นที่ และความต้องการองค์ความรู้เพื่อนำไปพัฒนาและส่งเสริม การประกอบอาชีพทางการเกษตรของเกษตรกรในพื้นที่เป้าหมายให้มั่นคงและได้รับการถ่ายทอดความรู้ทาง ด้านการเกษตรที่เหมาะสม



ภาพที่ ๕๒ การจัดเวทีแลกเปลี่ยนเรียนรู้การวิเคราะห์ความเสี่ยงด้านการเกษตรในด้านต่างๆ

## ๒. สร้างหลักสูตรการพัฒนาอาชีพการเกษตรที่เหมาะสมในพื้นที่

๑) ประชาสัมพันธ์ร่วมจัดทำหลักสูตรการอบรมผ่านช่องทางออนไลน์ (facebook เพจศูนย์ส่งเสริมและพัฒนาอาชีพการเกษตร จังหวัดระยอง) ให้เกษตรกรและประชาชนผู้สนใจ ร่วมโหวตแสดงความต้องการ องค์ความรู้ในด้านต่าง ๆ ผ่าน Google form เพื่อนำไปใช้เป็นข้อมูลร่วมในการดำเนินกิจกรรมการจัดทำหลักสูตรต่อไป โดยได้สรุปผลความต้องการของเกษตรกรคือ **หลักสูตรการเลี้ยงชันโรง**



ภาพที่ ๕๓ ข้อมูลการโหวตแสดงความต้องการองค์ความรู้ในด้านต่างๆ ผ่าน Google form

๒) ดำเนินการจัดเวทีแลกเปลี่ยนเรียนรู้เพื่อสร้างหลักสูตรการพัฒนาอาชีพการเกษตรที่เหมาะสมในพื้นที่ โครงการศูนย์บริการการพัฒนาปลวกแดงตามพระราชดำริ สร้างหลักสูตรการพัฒนาอาชีพการเกษตรที่เหมาะสมในพื้นที่ ในวันที่ ๒๒ มกราคม ๒๕๖๘ ณ ห้องประชุมศูนย์ส่งเสริมและพัฒนาอาชีพการเกษตร จังหวัดระยอง โดยได้จัดหลักสูตรดังกล่าวจากการนำข้อมูลจากเวทีการแลกเปลี่ยนเรียนรู้การวิเคราะห์ความเสี่ยงด้านการเกษตรในด้านต่าง ๆ ของทั้ง ๘ อำเภอ ในจังหวัดระยองมาวิเคราะห์และสรุปผล ผลการจัดทำหลักสูตรฯ ประกอบด้วยประเด็นต่างๆ กำหนดชื่อหลักสูตร “**แนวทางเกษตรเพื่อความยั่งยืนและการลดผลกระทบจากเปลี่ยนแปลงสภาพภูมิอากาศ**” กำหนดเป้าหมายเกษตรกรกลุ่มเป้าหมายในพื้นที่จังหวัดระยอง จำนวน ๑๐๐ ราย หัวข้อหลักสูตรย่อย จำนวน ๕ หลักสูตร คือ

๑. การรับมือกับสภาพภูมิอากาศที่เปลี่ยนแปลง
๒. การลดก๊าซเรือนกระจกภาคการเกษตร และการนำคาร์บอนเครดิตไปใช้
๓. การจัดการดิน ธาตุอาหารที่จำเป็น ความต้องการปุ๋ยตามค่าความเป็นกรดด่างในไม่ผล
๔. การวินิจฉัยโรคและแมลงศัตรูพืชและการจัดการศัตรูพืชโดยวิธีผสมผสาน
๕. พื้นฐานการเลี้ยงชันโรง (จากการโหวตความต้องการผ่าน Google Form)



ภาพที่ ๕๔ การจัดเวทีแลกเปลี่ยนเรียนรู้เพื่อสร้างหลักสูตรการพัฒนาอาชีพการเกษตรที่เหมาะสมในพื้นที่

๓. ถ่ายทอดความรู้ตามหลักสูตรการพัฒนาอาชีพการเกษตรที่เหมาะสมในพื้นที่

ดำเนินการคัดเลือกเกษตรกรในพื้นที่ดำเนินการที่มีความพร้อมและมีความสนใจในการพัฒนาตนเอง ผ่านการลงทะเบียนใน google form โดยเลือกหลักสูตรเฉพาะที่สนใจ ๑ หลักสูตร จาก ๕ หลักสูตรย่อย และจัดการถ่ายทอดความรู้ ในวันที่ ๔ มีนาคม ๒๕๖๘ ณ ศูนย์ส่งเสริมและพัฒนาอาชีพการเกษตร จังหวัดระยอง

โดยมีเกษตรกรเข้าร่วม จำนวน ๑๐๐ ราย เกษตรกรที่ได้รับการถ่ายทอดความรู้ตามหลักปรัชญาของเศรษฐกิจพอเพียงและองค์ความรู้ทางการเกษตรที่เหมาะสม และมีการนำองค์ความรู้ไปพัฒนากิจกรรมทางการเกษตรของตนเองให้ดีขึ้น



ภาพที่ ๕๕ การถ่ายทอดความรู้ตามหลักสูตรการพัฒนาอาชีพการเกษตรที่เหมาะสมในพื้นที่

## ๙.๒ กิจกรรมส่งเสริมและสนับสนุนให้เป็นเกษตรกรต้นแบบการพัฒนาศักยภาพตามหลักสูตรการพัฒนาอาชีพที่เหมาะสม

๑. เสริมสร้างทักษะการเป็นวิทยากรให้แก่เกษตรกรต้นแบบ คัดเลือกเกษตรกรจากผู้เข้ารับการถ่ายทอดความรู้และเทคโนโลยี จำนวน ๑ ราย โดยพิจารณาความเหมาะสมจากความพร้อมของเกษตรกร และกิจกรรมทางการเกษตรที่ตรงตามหลักสูตร เพื่อเป็นเกษตรกรต้นแบบในการถ่ายทอดองค์ความรู้แก่เกษตรกรทั่วไป คือ นายวัฒนวัฒน์ สุขะวรรณทัศน์ เกษตรกรตำบลสำนักท้อน อำเภอบ้านฉาง จังหวัดระยอง มีการทำการเกษตรแบบผสมผสาน เช่น การปลูกผักอายุยืน การปลูกดอกไม้กินได้ การเลี้ยงชันโรง สวนเลมอน การแปรรูปเลมอน การเลี้ยงไก่ไข่ การทำกบมะพร้าวสับ รวมถึงเปิดเป็นแหล่งท่องเที่ยวเชิงเกษตร บนพื้นที่ประมาณ ๗ ไร่ โดยเกษตรกรต้นแบบต้องการเรียนรู้ หลักสูตร “Story Telling” เพื่อเป็นการต่อยอดกิจกรรมการเกษตรในสวนของตนเองสู่ผู้บริโภค โดยการถ่ายทอดเรื่องราว ประสบการณ์ และผลิตภัณฑ์ เชื่อมโยงสู่ผู้บริโภคได้อย่างมีประสิทธิภาพสูงสุดในยุคที่มีการแข่งขันของการตลาดออนไลน์ จัดโดย โค้ชก๊ก นายอนิส โอสธานุเคราะห์ ผ่านช่องทางออนไลน์ (Facebook)



ภาพที่ ๕๖ การเรียนรู้หลักสูตร “Story Telling” ผ่านช่องทางออนไลน์

๒. สนับสนุนการจัดทำจุดเรียนรู้เกษตรกรต้นแบบ ลงพื้นที่ไปยังแปลงเกษตรกรต้นแบบ (นายวัฒนวัฒน์ สุชะวรรณทัศน์) เพื่อติดตามการทำการเกษตรในพื้นที่และสำรวจแปลง ให้คำแนะนำการปลูกและดูแลรักษาพืช พร้อมสอบถามความต้องการปัจจัยในการจัดทำแปลงต้นแบบ โดยดำเนินการสนับสนุนปัจจัยตามความต้องการของเกษตรกรต้นแบบ ดังนี้ ๑) ป้ายแปลงศูนย์เรียนรู้ (ป้ายพาสทูต ขนาด ๑๘๐ x ๑๐๐ ซม. พร้อมโครงและเสา) จำนวน ๑ ป้าย ๒) ป้ายจุดเรียนรู้ (ป้ายพาสทูต ขนาด ๘๐ x ๑๒๐ ซม. พร้อมโครงและเสา) จำนวน ๕ ป้าย ๓) กล่องชั้นโรงพร้อมแยกขยาย จำนวน ๑ กล่อง ๔) กล่องชั้นโรงเปล่า จำนวน ๑๐ กล่อง ถ่ายทอดองค์ความรู้ การเกษตรด้านการขยายพันธุ์พืชและแปรรูปผลผลิต (เลมอน) การปลูกผักยกแคร่ และการเลี้ยงชันโรงภายในแปลงของตนสู่เกษตรกรรายอื่นและชุมชน และวางแผนการจัดตั้งกลุ่มผู้เลี้ยงชันโรง ตำบลสำนักท้อน เพื่อเป็นการเพิ่มประสิทธิภาพการผลิตพืชและเพิ่มรายได้ให้แก่เกษตรกรและผู้สนใจในชุมชน



ภาพที่ ๕๗ การลงพื้นที่ติดตามการทำการเกษตรในพื้นที่พร้อมสอบถามความต้องการปัจจัยการผลิต



ภาพที่ ๕๘ ป้ายจุดเรียนรู้และป้ายแปลงศูนย์เรียนรู้ที่ได้สนับสนุนสนับสนุนแก่แปลงต้นแบบ



ภาพที่ ๕๙ การถ่ายทอดองค์ความรู้ในแปลงเกษตรต้นแบบสู่เกษตรกรรายอื่นในชุมชน

### ๙.๓ ดูแลแปลงแม่พันธุ์และแปลงรวบรวมพันธุ์

ดำเนินการปรับปรุงดูแลรักษาแปลงแม่พันธุ์และแปลงรวบรวมพันธุ์ จำนวน ๘๐ ไร่ ให้อยู่ในสภาพที่เหมาะสม สามารถเป็นแหล่งศึกษาดูงานและฝึกทักษะอาชีพด้านการเกษตร รวมถึงผลิตต้นพันธุ์ไม้สนับสนุนงานตามภารกิจ



ภาพที่ ๖๐ ตัวอย่างวัสดุที่ใช้สำหรับดูแลแปลงแม่พันธุ์และแปลงรวบรวมพันธุ์

### ๙.๕ ดูแลจุดเรียนรู้ภายในศูนย์ฯ

๑. ปรับปรุงจุดเรียนรู้ภายในศูนย์ฯ จำนวน ๕ จุด ได้แก่ จุดเรียนรู้ไม้ดอกไม้ประดับ จุดเรียนรู้เศรษฐกิจพอเพียง จุดเรียนรู้ผัก เห็ด และสมุนไพร จุดเรียนรู้ไม้ผลไม้ยืนต้น และจุดเรียนรู้ยางพารา เพื่อเป็นจุดศึกษาดูงานและฝึกทักษะการประกอบอาชีพทางการเกษตรแก่เกษตรกร นักเรียน นักศึกษา และผู้สนใจ



ภาพที่ ๖๑ การปรับปรุงจุดเรียนรู้เพื่อเป็นจุดศึกษาดูงานและฝึกทักษะ

## ๒. การศึกษา ทดสอบ เปรียบเทียบประสิทธิภาพการผลิตของแปลงเรียนรู้ภายในศูนย์ฯ

ชื่อการทดสอบ : การทดสอบสายพันธุ์และการปลูกปทุมมาที่เหมาะสมในพื้นที่ภาคตะวันออก

ดำเนินการทดสอบสายพันธุ์และการปลูกปทุมมาที่เหมาะสมในพื้นที่ภาคตะวันออก มีวัตถุประสงค์เพื่อศึกษาลักษณะทางพฤกษศาสตร์ คุณภาพของช่อดอก เส้นผ่าศูนย์กลาง อายุการปักแจกัน และความเหมาะสมในการใช้ประโยชน์เชิงพาณิชย์ โดยทดสอบสายพันธุ์ปทุมมา จำนวน ๗ สายพันธุ์ ได้แก่ สายพันธุ์ ขาวยูคิ สายพันธุ์ไข่มุกสยาม สายพันธุ์สโนไวท์ สายพันธุ์เรดเชิ้ต สายพันธุ์สกาเลต สายพันธุ์แดงแสง และสายพันธุ์ พลอยชมพู ดำเนินการ ณ จุดเรียนรู้ไม้ดอกไม้ประดับ ศูนย์ส่งเสริมและพัฒนาอาชีพการเกษตร จังหวัดระยอง ระหว่างเดือนเมษายน - กรกฎาคม ๒๕๖๘



DOAE ๐๑ ขาวยูคิ



DOAE ๐๒ ไข่มุกสยาม



DOAE ๐๓ สโนไวท์



DOAE ๐๔ เรดเชิ้ต



DOAE ๐๕ สกาเลต



DOAE ๐๖ ไข่มุกสยาม



DOAE ๐๓ สโนไวท์

ภาพที่ ๖๒ ปทุมมา ๗ สายพันธุ์ ที่ดำเนินการศึกษาทดสอบ

### สรุปผลการศึกษาทดสอบ

ผลการทดสอบ พบว่า ปทุมมาแต่ละสายพันธุ์มีความแตกต่างกันอย่างชัดเจน ในด้านระยะเวลาออกดอก ความยาวและเส้นผ่าศูนย์กลางของช่อดอก และอายุการปักแจกัน (ตารางที่ ๓ และตารางที่ ๔) โดยสายพันธุ์เรดเชิ้ต สกาเลต แดงแสง และสายพันธุ์ขาวยูคิ มีคุณสมบัติเหมาะสมสำหรับการผลิตเป็นไม้ตัดดอก เนื่องจากมีช่อดอกขนาดใหญ่ ก้านแข็งแรง อายุการปักแจกันยาวนาน ส่วนสายพันธุ์ไข่มุกสยาม สโนไวท์ ในขณะที่สายพันธุ์พลอยชมพู เหมาะสำหรับปลูกเป็นไม้กระถางและไม้ประดับแปลง เนื่องจากมีพุ่มเตี้ย ออกดอกพร้อมกันหลายช่อ และมีสีสันสะดุดตา ผลการทดสอบสามารถใช้เป็นข้อมูลประกอบการคัดเลือกสายพันธุ์ที่เหมาะสมกับวัตถุประสงค์ทางการค้าในพื้นที่ภาคตะวันออก รวมทั้งเป็นข้อมูลพื้นฐานในการพัฒนารูปแบบการผลิตและส่งเสริมสายพันธุ์เชิงพาณิชย์ต่อไป

ตารางที่ ๓ ลักษณะทางการเกษตรของปทุมมาสายพันธุ์ทดสอบ ๗ สายพันธุ์

ที่	รหัส	วันออกดอก (วัน)	ความยาวช่อดอก (เซนติเมตร)	ผลผลิตช่อดอก (เม.ย-ก.ค. ๖๘)	Ø ก้านช่อดอก (เซนติเมตร)
๑	ขาวยูกิ	๔๕ - ๕๐	๔๓.๐	๑-๒	๐.๔
๒	ไข่มุกสยาม	๔๐ - ๔๕	๓๓.๒	๒-๔	๐.๔
๓	สโนวไวท์	๔๕ - ๕๐	๔๕.๐	๒-๓	๐.๕
๔	เรดเชีต	๕๐	๕๒.๐	๑-๒	๐.๖
๕	สกาเลต	๕๐	๕๓.๐	๑-๒	๐.๘
๖	แดงแสง	๕๐	๔๕.๐	๑-๒	๐.๗
๗	พลอยชมพู	๕๐	๔๙.๘	๒-๓	๐.๕

ตารางที่ ๔ อายุปักแจกันของปทุมมาสายพันธุ์ทดสอบ ๗ สายพันธุ์ ปลูกที่ จ.ระยอง

ที่	รหัสพันธุ์	ชื่อสายพันธุ์	อายุการปักแจกัน (วัน)
๑	DOAE ๐๑	ขาวยูกิ	๖.๙ วัน
๒	DOAE ๐๒	ไข่มุกสยาม	๔.๙ วัน
๓	DOAE ๐๓	สโนวไวท์	๕.๗ วัน
๔	DOAE ๐๔	เรดเชีต	๘.๙ วัน
๕	DOAE ๐๕	สกาเลต	๗.๔ วัน
๖	DOAE ๐๖	แดงแสง	๘.๕ วัน
๗	DOAE ๐๗	พลอยชมพู	๕.๘ วัน

#### วิจารณ์ผลการศึกษาทดสอบ

ผลการทดสอบสายพันธุ์ปทุมมาทั้ง 7 สายพันธุ์ แสดงให้เห็นถึงความแตกต่างทางด้านลักษณะทางพฤกษศาสตร์ การเจริญเติบโต และความเหมาะสมต่อการใช้ประโยชน์ในรูปแบบที่แตกต่างกัน โดยเฉพาะด้านการผลิตเป็นไม้ตัดดอกและไม้ประดับ ซึ่งเป็นข้อมูลสำคัญในการคัดเลือกสายพันธุ์เพื่อส่งเสริมและพัฒนาเชิงพาณิชย์

สายพันธุ์เรดเชีต แดงแสง สกาเลต และขาวยูกิ สามารถแสดงศักยภาพในการผลิตเป็นไม้ตัดดอกได้อย่างชัดเจน กล่าวคือ มีลักษณะเด่นด้านความยาวของก้านช่อดอก (มากกว่า 45.0 เซนติเมตร) ความแข็งแรงของก้าน ความสดใสของสีดอก และที่สำคัญคือมีอายุการปักแจกันยาวนานกว่าสายพันธุ์อื่น โดยมีค่าเฉลี่ยตั้งแต่ 7.0 - 8.9 วัน ซึ่งเป็นปัจจัยสำคัญในการกำหนดคุณภาพของไม้ตัดดอกในเชิงพาณิชย์ เนื่องจากสามารถตอบสนองต่อความต้องการของตลาดทั้งภายในประเทศและต่างประเทศได้เป็นอย่างดี

สายพันธุ์ไข่มุกสยาม พลอยชมพู และสายพันธุ์สวีทไวท์ แม้จะมีอายุการปักแจกันค่อนข้างสั้น (ระหว่าง 4.9 - 6.9 วัน) แต่มีจุดเด่นด้านลักษณะการแตกหน่อที่ดี ออกดอกพร้อมกันหลายช่อ สีสดใส และก้านช่อดอกมีความยาวปานกลาง เหมาะสมต่อการปลูกเป็นไม้กระถางหรือไม้ประดับแปลง ซึ่งเน้นความสวยงามของต้นและดอกในขณะปลูกมากกว่าความคงทนหลังการตัด

การประเมินศักยภาพของสายพันธุ์ปทุมมาในครั้งนี้สามารถนำไปใช้เป็นข้อมูลเบื้องต้นสำหรับการส่งเสริมสายพันธุ์ที่เหมาะสมกับการใช้งานในลักษณะที่แตกต่างกัน และสามารถเป็นแนวทางในการวางแผนการผลิต การพัฒนาสายพันธุ์ รวมถึงการส่งเสริมการตลาดอย่างมีประสิทธิภาพ ทั้งนี้ ควรมีการศึกษาต่อยอดในประเด็นด้านความต้องการของตลาด การปรับปรุงคุณภาพหลังการเก็บเกี่ยว และการจัดการแปลงปลูกอย่างยั่งยืน เพื่อสนับสนุนการใช้ประโยชน์จากพันธุ์ปทุมมาในเชิงเศรษฐกิจ ตลอดจนวางแผนการขยายผลองค์ความรู้ด้านการปลูกและการใช้ประโยชน์จากปทุมมาแก่เกษตรกรในพื้นที่โดยรอบโครงการฯ 4 อำเภอ ได้แก่ อำเภอปลวกแดง อำเภอนิคมพัฒนา อำเภอบ้านค่าย และอำเภอบ้านฉาง ตลอดจนการรับคณะศึกษาดูงาน นักศึกษาฝึกงาน และผู้สนใจ ทั้งนี้เพื่อเป็นเครือข่ายจุดเรียนรู้ด้านการเกษตรตามหลักปรัชญาของเศรษฐกิจพอเพียง รวมทั้งเชื่อมโยงเครือข่ายการผลิต การตลาดในชุมชน ตำบล อำเภอ และจังหวัดต่อไป

## ๑๐. โครงการศูนย์บริการการพัฒนาปลวกแดงตามราชดำริ จังหวัดระยอง งบกลางจากสำนักงาน กปร.

**๑๐.๑ แปลงรวบรวมพันธุ์ไม้ดอกไม้ใบกินได้** รวบรวมพันธุ์ไม้ดอกไม้ใบกินได้ เช่น แคนนา พวงแสด พวงคราม เล็บครุฑ กุหลาบมอญ พื้นที่ประมาณ ๑ ไร่ เพื่อเป็นแหล่งเรียนรู้สำหรับเกษตรกรและผู้สนใจในการผลิตไม้ดอกไม้ใบกินได้



ภาพที่ ๖๓ การผลิตขยายพันธุ์พืช

**๑๐.๒ แปลงศึกษาและรวบรวมพันธุ์ปทุมมาและกระเจียว** จัดทำแปลงศึกษาและรวบรวมพันธุ์ปทุมมาและกระเจียวที่เหมาะสมกับพื้นที่ภาคตะวันออก พื้นที่ประมาณ ๒ งาน เพื่อขยายผลเป็นไม้ตัดดอกหรือไม้กระถางเศรษฐกิจต่อไปในอนาคต



ภาพที่ ๖๔ สนับสนุนพันธุ์พืชให้แก่เกษตรกร หน่วยงานที่เกี่ยวข้อง และผู้สนใจ

๑๐.๓ สนับสนุนปัจจัยการผลิตสำหรับเกษตรกรที่เข้ารับการฝึกอบรม หลักสูตรการพัฒนาอาชีพ การเกษตร จำนวน ๑๐๐ ราย โดยลงพื้นที่เยี่ยมเยียนเกษตรกรและสนับสนุนปัจจัยการผลิตเบื้องต้น พร้อมทั้งจัดทำฐานข้อมูลเกษตรกรต้นแบบที่เข้าร่วมโครงการ โดยการบันทึกประวัติ และคัดเลือกเกษตรกรต้นแบบที่มีความพร้อมด้านพื้นที่และความรู้ด้านการเกษตร มีความสามารถและทักษะในการถ่ายทอดความรู้สู่เกษตรกรหรือผู้สนใจ เพื่อเป็นแหล่งเรียนรู้ดูงานในแต่ละพื้นที่ในอนาคต



ภาพที่ ๖๕ สนับสนุนพันธุ์ปัจจัยการผลิตให้แก่เกษตรกร

๑๐.๔ ฝึกอบรมและฝึกอาชีพให้แก่เกษตรกร จำนวน ๓ หลักสูตร ๆ ละ ๒๐ ราย (ด้านไม้ดอก ไม้ประดับ ด้านไม้ผลไม้ยืนต้น และด้านพืชผัก เห็ด และสมุนไพร) จัดอบรมและฝึกอาชีพการเกษตร ๓ หลักสูตร ได้แก่หลักสูตรการจัดการศัตรูพืชโดยใช้สารชีวภัณฑ์ หลักสูตรการใช้ประโยชน์จากดอกไม้กินได้ และปทุมมา/ กระเจียว และหลักสูตรการปลูกผักในภาชนะ/การปลูกผักยกแคร่ ภายใต้โครงการศูนย์บริการการพัฒนาปลวกแดง ตามพระราชดำริ จังหวัดระยอง ณ อาคารอบรมศูนย์ส่งเสริมและพัฒนาอาชีพการเกษตร จังหวัดระยอง โดยมีกลุ่ม เป็นเกษตรกรและผู้สนใจ จำนวน ๖๑ ราย โดยมีวัตถุประสงค์เพื่อขยายผลองค์ความรู้ตามแนวพระราชดำริ ตลอดไปจนถึง เกษตรกรสามารถนำความรู้ที่ได้ไปประยุกต์ใช้ในชีวิตประจำวันเพื่อให้มีคุณภาพชีวิตที่ดีขึ้น และ สนับสนุนปัจจัยการผลิตให้แก่เกษตรกรผู้ร่วมอบรม เพื่อนำไปทดลองลงมือปฏิบัติใช้ร่วมกับองค์ความรู้ที่ได้รับ จากการอบรม และยังสามารถนำไปต่อยอดและแบ่งปันองค์ความรู้ให้แก่เกษตรกรท่านอื่นๆ ได้ต่อไป



ภาพที่ ๖๖ อบรมและฝึกอาชีพการเกษตร หลักสูตร “การใช้ประโยชน์จากดอกไม้กินได้ และปทุมมา/กระเจียว”



ภาพที่ ๖๗ อบรมและฝึกอาชีพการเกษตร หลักสูตร “การจัดการศัตรูพืชโดยใช้สารชีวภัณฑ์”



ภาพที่ ๖๘ อบรมและฝึกอาชีพการเกษตร หลักสูตร “การปลูกผักในภาชนะ/การปลูกผักยกแคร่”

**๑๐.๕ สนับสนุนปัจจัยการผลิตสำหรับเกษตรกรตัวอย่าง** ลงพื้นที่ตรวจเยี่ยมและคัดเลือกเกษตรกรที่มีความพร้อมในการเป็นต้นแบบให้กับเกษตรกรรายอื่น (ปีงบประมาณ ๒๕๖๗) โดยสนับสนุนปัจจัยการผลิตเบื้องต้นตามความต้องการของเกษตรกรในการจัดทำแปลงเรียนรู้ในปีงบประมาณ ๒๕๖๘ จำนวน ๒๕ ราย



ภาพที่ ๖๙ สนับสนุนปัจจัยการผลิตสำหรับเกษตรกรตัวอย่าง



ภาพที่ ๗๐ สนับสนุนปัจจัยการผลิตสำหรับเกษตรกรตัวอย่าง

**๑๐.๖ งานเปิดบ้านโครงการศูนย์บริการการพัฒนาปลวกแดงตามพระราชดำริ จังหวัดระยอง ประจำปี ๒๕๖๘** วันที่ ๒๑ สิงหาคม ๒๕๖๘ ณ แปลงกันเกรา ศูนย์ส่งเสริมและพัฒนาอาชีพการเกษตร จังหวัดระยอง จำนวนผู้เข้าร่วม ๒๔๓ ราย กิจกรรมภายในงานประกอบด้วย การจัดแสดงนิทรรศการองค์ความรู้แบบมีชีวิต ที่แสดงถึงผลสำเร็จที่ผ่านมาและแผนงานในอนาคต บทบาทภารกิจของหน่วยงาน รวมถึงการแสดงผลการสาธิตและการเล่นกิจกรรมต่างๆ เพื่อรับของที่ระลึกจากหน่วยงานภายใต้โครงการศูนย์บริการการพัฒนาปลวกแดงฯ และหน่วยงาน ภาควิชา รวม ๑๒ หน่วยงาน โดยมีนิทรรศการและกิจกรรม ดังนี้

๑) bloom & bite ชิมดอก ชมบาน โดย ศูนย์ส่งเสริมและพัฒนาอาชีพการเกษตร จังหวัดระยอง

๒) ผำ พืชจิ๋วสรรพคุณแจ๋ว โดย ศูนย์วิจัยและพัฒนาประมงน้ำจืดระยอง

๓) หล้าดี มีฟ่อน ฟาร์มรอดทุกหน้าแล้ง โดย ศูนย์วิจัยและบำรุงพันธุ์สัตว์ระยอง

๔) ตรวจดูรู้ค่ากิน ฟิน ๆ กรอกดินใส่ขวด โดย สถานีพัฒนาที่ดินระยอง

๕) Rice การสาธิตขนมไทย โดย ศูนย์วิจัยข้าวปราจีนบุรี

๖) เฝ้าเรื่องแสงสิรินร์ศมี ชิวภณท์คีติ ที่ควรรู้สวนทุเรียน โดย ศูนย์วิจัยและพัฒนาการเกษตร

ระยอง

๗) การบริหารจัดการน้ำในพื้นที่จังหวัดระยอง โดย โครงการชลประทานระยอง

๘) รอบรู้มันสำปะหลังกับศูนย์วิจัยพืชไร่ระยอง โดย ศูนย์วิจัยพืชไร่ระยอง

๙) น่ายางพารา และนวัตกรรมในการนำไปใช้ โดย การยางแห่งประเทศไทยจังหวัดระยอง

๑๐) ภารกิจขององค์การบริหารส่วนจังหวัดระยองภายใต้โครงการศูนย์บริการการพัฒนาปลวกแดงฯ โดย องค์การบริหารส่วนจังหวัดระยอง

๑๑) ศาสตร์พระราชากับการพัฒนาอาชีพด้านเกษตรกรรม โดย สำนักงานเกษตรและสหกรณ์  
จังหวัดระยอง

๑๒) EECi : ศูนย์กลางแห่งนวัตกรรม โดย เขตนวัตกรรมระเบียงเศรษฐกิจพิเศษภาคตะวันออก



ภาพที่ ๗๑ งานเปิดบ้านโครงการศูนย์บริการการพัฒนาปลวกแดงฯ ประจำปี ๒๕๖๘

## ๑๑. โครงการพัฒนาเกษตรกรปราดเปรื่อง (Smart Farmer)

### ๑๑.๑ อบรมเตรียมความพร้อมทหารกองประจำการสู่การเป็นทายาทเกษตรกรรุ่นใหม่

ดำเนินการพัฒนาศักยภาพทหารกองประจำการซึ่งเป็นลูกหลานเกษตรกร โดยจัดฝึกอบรมให้แก่ ทหารกองประจำการที่สมัครเข้าร่วมโครงการฯ จำนวน ๒๐ ราย ประกอบด้วย มณฑลทหารบกที่ ๑๔ จำนวน ๑๐ ราย หน่วยบัญชาการนาวิกโยธิน จังหวัดชลบุรี จำนวน ๕ ราย และหน่วยบัญชาการต่อสู้อากาศยานและรักษาฝั่ง จังหวัดชลบุรี จำนวน ๕ ราย อบรมถ่ายทอดความรู้และทักษะการปฏิบัติ หลักสูตรการฝึกอบรมพื้นฐาน “การทำการเกษตรผสมผสาน ตามหลักปรัชญาของเศรษฐกิจพอเพียง” ระยะเวลา ๕ วัน (๑ - ๕ กันยายน ๒๕๖๘) ณ ศูนย์ส่งเสริมและพัฒนาอาชีพการเกษตร จังหวัดระยอง เพื่อส่งเสริมให้มีการเตรียมความพร้อมทหารกองประจำการ ซึ่งเป็นบุตรหลานเกษตรกร ให้มีความรู้ ทักษะด้านการเกษตร การใช้เทคโนโลยีทางการเกษตร การบริหารจัดการ และการตลาดสินค้าเกษตร เพื่อสร้างทายาทเกษตรกรรุ่นใหม่ พัฒนาสู่การเป็น Young Smart Farmer และสืบทอดอาชีพการเกษตรต่อไป



ภาพที่ ๗๒ ผู้เข้าร่วมอบรมเตรียมความพร้อมทหารกองประจำการสู่การเป็นทายาทเกษตรกรรุ่นใหม่



ภาพที่ ๗๓ การอบรมเตรียมความพร้อมทหารกองประจำการสู่การเป็นทายาทเกษตรกรรุ่นใหม่

## ผลการให้บริการถ่ายทอดองค์ความรู้ด้านการเกษตร

### การให้บริการภายในหน่วยงาน

#### ๑. การให้บริการต้อนรับคณะศึกษาดูงาน รวม ๘,๙๖๙ ราย

ศูนย์ส่งเสริมและพัฒนาอาชีพการเกษตร จังหวัดระยอง ให้บริการศึกษาดูงานจากหน่วยงานภาครัฐ ภาคเอกชน และประชาชนที่สนใจ เยี่ยมชมจุดเรียนรู้ไม้ดอกไม้ประดับ จุดเรียนรู้เศรษฐกิจพอเพียง จุดเรียนรู้ผักเห็ด และสมุนไพร จุดเรียนรู้ไม้ผลไม้ยืนต้น จุดเรียนรู้ระบบบริหารจัดการแปลงเกษตรด้วยระบบเกษตรอัจฉริยะ (HandySense) และงานอนุรักษ์พันธุกรรมพืช รวม ๘,๙๖๙ ราย ในปีงบประมาณ พ.ศ. ๒๕๖๘ ดังต่อไปนี้

ปีงบประมาณ พ.ศ. ๒๕๖๘	จำนวนผู้เข้าศึกษาดูงาน (ราย)
ตุลาคม ๒๕๖๗	๒๑๗
พฤศจิกายน ๒๕๖๗	๕๐
ธันวาคม ๒๕๖๗	๕๕๔
มกราคม ๒๕๖๘	๖๑๔
กุมภาพันธ์ ๒๕๖๘	๑,๐๙๔
มีนาคม ๒๕๖๘	๙๘๙
เมษายน ๒๕๖๘	๒๘๘
พฤษภาคม ๒๕๖๘	๑,๑๙๕
มิถุนายน ๒๕๖๘	๒๘๔
กรกฎาคม ๒๕๖๘	๗๔๐
สิงหาคม ๒๕๖๘	๑,๕๒๗
กันยายน ๒๕๖๘	๑,๔๑๗





ภาพที่ ๗๔ การให้บริการต้อนรับคณะศึกษาดูงาน

**๒. การให้บริการถ่ายทอดความรู้และฝึกทักษะอาชีพด้านการเกษตรแก่ผู้เข้ารับบริการ รวม ๓๕๓ ราย**

ถ่ายทอดความรู้ ฝึกทักษะ ตลอดจนให้คำปรึกษาให้แก่ผู้เข้ารับบริการ ด้านการเลี้ยงผึ้งชันโรง การผลิตเห็ด การขยายพันธุ์พืช การผลิตต้นอ่อน (ไมโครกรีน) การผลิตและการใช้น้ำส้มควันไม้ และการผลิตไม้ดอกไม้ประดับ จำนวน ๑๔ ครั้ง รวมผู้เข้ารับบริการ ๓๕๓ ราย ดังนี้

๑) วันอังคารที่ ๑๗ ธันวาคม พ.ศ. ๒๕๖๗ ถ่ายทอดความรู้ “การเลี้ยงผึ้งชันโรง” และสนับสนุนพันธุ์ไม้ แก่เกษตรกรตำบลชากบก อำเภอบ้านค่าย จังหวัดระยอง จำนวน ๑ ราย ณ จุดเรียนรู้ผัก เห็ด และสมุนไพร



ภาพที่ ๗๕ ถ่ายทอดความรู้ “การเลี้ยงผึ้งชันโรง”

๒) วันอังคารที่ ๒๔ ธันวาคม พ.ศ. ๒๕๖๗ ให้บริการองค์ความรู้ “การปลูกผักพื้นบ้าน” แก่เกษตรกร จำนวน ๒ ราย ณ จุดเรียนรู้ผัก เห็ด และสมุนไพร



ภาพที่ ๗๖ ถ่ายทอดความรู้ “การปลูกผักพื้นบ้าน”

๓) วันพุธที่ ๒๕ ธันวาคม พ.ศ. ๒๕๖๗ ให้บริการเกษตรกรองค์ความรู้ “พืชสมุนไพร” กับเกษตรกร จำนวน ๒ ราย ณ จุดเรียนรู้ผัก เห็ด และสมุนไพร



ภาพที่ ๗๗ ถ่ายทอดความรู้ “พืชสมุนไพร”

๔) วันจันทร์ที่ ๑๐ กุมภาพันธ์ พ.ศ. ๒๕๖๘ ให้บริการองค์ความรู้ “การเลี้ยงผึ้งชันโรง” กับเกษตรกร จำนวน ๑ ราย ณ จุดเรียนรู้ผัก เห็ด และสมุนไพร



ภาพที่ ๗๘ ถ่ายทอดความรู้ “การเลี้ยงผึ้งชันโรง”

๕) วันพฤหัสบดีที่ ๒๐ กุมภาพันธ์ พ.ศ. ๒๕๖๘ ให้บริการองค์ความรู้ “การปลูกฟักทอง ผักยกแคร่ ผึ้งชันโรง และการปลูกอุนุ่น” ให้แก่เกษตรกร จำนวน ๒ ราย ณ จุดเรียนรู้ผัก เห็ด และสมุนไพร



ภาพที่ ๗๙ ถ่ายทอดความรู้ “การปลูกฟักทองและการเลี้ยงผึ้งชันโรง”

๖) วันจันทร์ที่ ๒๔ กุมภาพันธ์ พ.ศ. ๒๕๖๘ ให้บริการองค์ความรู้ “การผลิตเห็ด” ให้แก่เกษตรกร จำนวน ๒ ราย ณ จุดเรียนรู้ผัก เห็ด และสมุนไพร



ภาพที่ ๘๐ ถ่ายทอดความรู้ “การผลิตเห็ด”

๗) วันศุกร์ที่ ๒๘ กุมภาพันธ์ พ.ศ. ๒๕๖๘ ให้บริการถ่ายทอดความรู้ “การเลี้ยงผึ้งชันโรง” ให้แก่เกษตรกร จำนวน ๗ ราย ณ จุดเรียนรู้ผัก เห็ด และสมุนไพร



ภาพที่ ๘๑ ถ่ายทอดความรู้ “การเลี้ยงผึ้งชันโรง”

๘) วันที่ ๒๖ - ๒๗ มีนาคม พ.ศ. ๒๕๖๘ ให้บริการถ่ายทอดความรู้ “การขยายพันธุ์พืช” ให้แก่เกษตรกร จำนวน ๑ ราย ณ จุดเรียนรู้ไม้ผลไม้ยืนต้น



ภาพที่ ๘๒ ถ่ายทอดความรู้ “การขยายพันธุ์พืช”

๙) วันศุกร์ที่ ๔ เมษายน พ.ศ. ๒๕๖๘ ให้บริการถ่ายทอดความรู้ “การเลี้ยงผึ้งชันโรง” ให้เกษตรกร จำนวน ๑ ราย ณ จุดเรียนรู้ผัก เห็ด และสมุนไพร



ภาพที่ ๘๓ ถ่ายทอดความรู้ “การเลี้ยงผึ้งชันโรง”

๑๐) วันอังคารที่ ๒๙ เมษายน พ.ศ. ๒๕๖๘ ให้บริการถ่ายทอดความรู้และฝึกทักษะ "การผลิตเห็ดนางฟ้าภูฐาน" ให้กับเกษตรกรกลุ่มกิจกรรมไร้สาร จำนวน ๑๓ ราย ณ จุดเรียนรู้ผัก เห็ด และสมุนไพร



ภาพที่ ๘๔ ถ่ายทอดความรู้ “การผลิตเห็ดนางฟ้าภูฐาน”

๑๑) วันอังคารที่ ๑๓ พฤษภาคม พ.ศ. ๒๕๖๘ ให้บริการถ่ายทอดความรู้ “การเลี้ยงผึ้งชันโรง” ให้กับเกษตรกร จำนวน ๒ ราย ณ จุดเรียนรู้ผัก เห็ด และสมุนไพร



ภาพที่ ๘๕ ถ่ายทอดความรู้ “การเลี้ยงผึ้งชันโรง”

๑๒) วันที่ ๒๐ - ๒๓ พฤษภาคม ๒๕๖๘ ให้บริการถ่ายทอดความรู้และฝึกทักษะการประกอบอาชีพทางการเกษตร เพื่อเป็นอาชีพเสริมเพิ่มรายได้ ในโครงการฟื้นฟูพัฒนาศักยภาพลูกค้าพักชำระหนี้ ระยะที่ ๒ ของ ธกส. จังหวัดระยอง จำนวน ๓๑๕ คน



ภาพที่ ๘๖ ภาพการถ่ายทอดความรู้และฝึกทักษะ

๑๓) วันอังคารที่ ๑ กรกฎาคม พ.ศ. ๒๕๖๘ ให้บริการถ่ายทอดความรู้ “การเลี้ยงผึ้งชันโรง” ให้กับเกษตรกร จำนวน ๒ ราย



ภาพที่ ๘๗ ถ่ายทอดความรู้ “การเลี้ยงผึ้งชันโรง”

๑๔) วันพุธที่ ๑๖ กรกฎาคม พ.ศ. ๒๕๖๘ พ.ศ. ๒๕๖๘ ให้บริการองค์ความรู้การปลูกฟ้าทะลายโจรแก่เกษตรกรกลุ่มวิสาหกิจชุมชนบ้านสาย ๙ จำนวน ๒ ราย



ภาพที่ ๘๘ ถ่ายทอดความรู้ “การเลี้ยงผึ้งชันโรง”

### ๓. การให้บริการฝึกทักษะการเกษตรแก่นักศึกษาฝึกงาน รวม ๘ ราย

๑) ให้การต้อนรับนักศึกษาฝึกงานชั้นปีที่ ๔ จากคณะนวัตกรรมและเทคโนโลยีการเกษตร มหาวิทยาลัยเทคโนโลยีราชมงคลอีสาน จำนวน ๓ ราย เข้าฝึกงานระหว่างวันที่ ๔ พฤศจิกายน ๒๕๖๗ ถึงวันที่ ๒๘ กุมภาพันธ์ ๒๕๖๘



ภาพที่ ๘๘ ต้อนรับนักศึกษาฝึกงานจากมหาวิทยาลัยเทคโนโลยีราชมงคลอีสาน

๒) ให้การต้อนรับนักศึกษาฝึกงานนักศึกษาฝึกงานชั้นปีที่ ๔ สาขาเกษตรศาสตร์ คณะเกษตรศาสตร์ มหาวิทยาลัยราชภัฏอุตรดิตถ์ จำนวน ๑ ราย เข้าฝึกงานระหว่างวันที่ ๑๑ พฤศจิกายน ๒๕๖๗ ถึงวันที่ ๒๘ กุมภาพันธ์ ๒๕๖๘



ภาพที่ ๘๙ ต้อนรับนักศึกษาฝึกงานจากมหาวิทยาลัยราชภัฏอุตรดิตถ์

๓) ให้การต้อนรับนักศึกษาฝึกงานนักศึกษาฝึกงานชั้นปีที่ ๔ คณะเทคโนโลยีการเกษตร มหาวิทยาลัยราชภัฏสงขลา จำนวน ๔ ราย เข้าฝึกงานระหว่างวันที่ ๑๘ พฤศจิกายน ๒๕๖๗ ถึงวันที่ ๒๐ มีนาคม ๒๕๖๘



ภาพที่ ๙๐ ต้อนรับนักศึกษาฝึกงานจากมหาวิทยาลัยราชภัฏสงขลา

## ผลการให้บริการเคลื่อนที่

ปีงบประมาณ พ.ศ. ๒๕๖๘ ได้สนับสนุนงานส่งเสริมการเกษตรในพื้นที่ของสำนักงานเกษตรจังหวัด สำนักงานเกษตรอำเภอ และหน่วยงานต่างๆ ในพื้นที่จังหวัดระยอง จังหวัดชลบุรี และจังหวัดสมุทรปราการ โดยร่วมให้บริการเคลื่อนที่ ดังต่อไปนี้

### ๑. กิจกรรมงานวันถ่ายทอดเทคโนโลยีเพื่อเริ่มต้นฤดูกาลผลิตใหม่ (field day)

๑) วันที่ ๑๐ เมษายน ๒๕๖๘ เข้าร่วมจัดนิทรรศการในสถานี่เรียนรู้ เรื่อง เทคโนโลยี นวัตกรรม การบริหารจัดการน้ำ ในงานวันถ่ายทอดเทคโนโลยีเพื่อเริ่มต้นฤดูกาลผลิตใหม่ (Field Day) ประจำปีงบประมาณ พ.ศ. ๒๕๖๘ ณ ศูนย์เรียนรู้กลุ่มวิสาหกิจชุมชนมะม่วงนอกฤดูบ้านมาบเหียง ตำบลหนองโพง อำเภอศรีมหาโพธิ จังหวัดปราจีนบุรี ได้สาธิตการนำเทคโนโลยีระบบเกษตรอัจฉริยะ (HandySense) มาใช้ในการบริหารจัดการน้ำ



ภาพที่ ๙๒ จัดนิทรรศการวันถ่ายทอดเทคโนโลยีเพื่อเริ่มต้นฤดูกาลผลิตใหม่ (field day)

### ๒. ร่วมเป็นวิทยากรถ่ายทอดความรู้และทักษะด้านการเกษตร จำนวน ๑๙ ครั้ง รวม ๑,๐๙๒ ราย

๑) วันพฤหัสบดีที่ ๒๘ พฤศจิกายน ๒๕๖๗ เป็นวิทยากรถ่ายทอดความรู้และฝึกทักษะอาชีพ ในหัวข้อเรื่อง ความเป็นมาและแนวทางการดำเนินโครงการอนุรักษ์พันธุกรรมพืชอันเนื่องมาจากพระราชดำริ หลักสูตร พิษสมุนไพรรักษาและประโยชน์ของพืชสมุนไพรในท้องถิ่น แก่นักเรียน จำนวน ๑๕๐ ราย ณ โรงเรียน นิคมสร้างตนเองจังหวัดระยอง ๔



ภาพที่ ๙๓ ถ่ายทอดความรู้และทักษะ

๒) วันพุธที่ ๑๑ ธันวาคม ๒๕๖๗ เป็นวิทยากรถ่ายทอดความรู้และฝึกทักษะอาชีพ ในหัวข้อ “การเพาะเห็ดฟางในตะกร้า” ให้แก่นักเรียนจำนวน ๘๐ ราย ณ โรงเรียนบ้านคลองกร้า ตำบลตาสีห์ อำเภอลาดบัวหลวง จังหวัดระยอง



ภาพที่ ๙๔ ถ่ายทอดความรู้และทักษะ

๓) วันพฤหัสบดีที่ ๒๓ มกราคม ๒๕๖๘ ร่วมถ่ายทอดความรู้ โครงการค่ายลูกเสือเพื่ออนุรักษ์ทรัพยากรธรรมชาติและสิ่งแวดล้อม เถลิงพระเกียรติพระบาทสมเด็จพระเจ้าอยู่หัว เนื่องในโอกาสพระราชพิธีมหามงคลเฉลิมพระชนมพรรษา ๖ รอบ ๗๒ พรรษา ในกิจกรรมที่ ๔ วิถีไทยและภูมิปัญญาท้องถิ่น ในหัวข้อประโยชน์ของพืชผักสวนครัว และการใช้ประโยชน์พืชสมุนไพรในท้องถิ่น และเรียนรู้และฝึกทักษะการปลูกไม้พอกอากาศเพื่อวางเว้นจากการเล่นเกม ให้แก่ลูกเสือในเขตพื้นที่การศึกษาเขต ๑ จำนวน ๑๐๐ ราย



ภาพที่ ๙๕ ถ่ายทอดความรู้และทักษะ

๔) วันพฤหัสบดีที่ ๖ กุมภาพันธ์ ๒๕๖๘ เป็นวิทยากรบรรยายให้ความรู้ หัวข้อ การปลูกผักไฮโดรโปนิคส์ (แบบน้ำนิ่ง) กลุ่มเป้าหมายได้แก่ กลุ่มแม่บ้าน กลุ่มสตรี กลุ่มผู้สูงอายุ และประชาชนทั่วไปที่มีความสนใจ จำนวน ๖๐ คน ณ อาคารอเนกประสงค์ สำนักงานเทศบาลตำบลมาบข่า ตำบลนิคมพัฒนา อำเภอนิคมพัฒนา จังหวัดระยอง



ภาพที่ ๙๖ ถ่ายทอดความรู้และทักษะ

๕) วันอังคารที่ ๑๑ กุมภาพันธ์ ๒๕๖๘ ร่วมเป็นวิทยากรถ่ายทอดความรู้และทักษะในหัวข้อ "การเพาะเห็ดฟางในตะกร้า" แก่กลุ่มแม่บ้านเกษตรกร จำนวน ๑๕ ราย ณ ศาลาอเนกประสงค์ หมู่ที่ ๕ ตำบลพลงตาเยี่ยม อำเภอวังจันทร์ จังหวัดระยอง ภายใต้โครงการส่งเสริมและพัฒนาเกษตรกร และองค์กรเกษตรกร จัดโดย สำนักงานเกษตรอำเภอวังจันทร์



ภาพที่ ๙๗ ถ่ายทอดความรู้และทักษะ

๖) วันอังคารที่ ๑๘ กุมภาพันธ์ ๒๕๖๘ เป็นวิทยากรถ่ายทอดความรู้ในหัวข้อ แนวทางการดำเนินงานตามหลักปรัชญาของเศรษฐกิจพอเพียง และ การปลูกผักกอกแคร์ เกษตรกรผู้เข้ารับการถ่ายทอดความรู้ จำนวน ๑๖ ราย ณ ห้องประชุมสำนักงานเกษตรอำเภอเขาชะเมา หมู่ ๑ ตำบลห้วยทับมอญ อำเภอเขาชะเมา จังหวัดระยอง



ภาพที่ ๙๘ ถ่ายทอดความรู้และทักษะ

๗) วันพุธที่ ๒๖ กุมภาพันธ์ ๒๕๖๘ วิทยากรถ่ายทอดความรู้ในหัวข้อ แนวทางการดำเนินงานตามหลักปรัชญาของเศรษฐกิจพอเพียง และเรื่อง การปลูกผักกอกแคร์ ในโครงการส่งเสริมการดำเนินงานโครงการอันเนื่องมาจากพระราชดำริ กิจกรรมส่งเสริมการดำเนินงานโครงการอันเนื่องมาจากพระราชดำริ เกษตรกรผู้เข้ารับการถ่ายทอดความรู้ จำนวน ๒๐ ราย ณ ศาลาประชาคมหมู่บ้าน หมู่ที่ ๕ ตำบลห้วยทับมอญ อำเภอเขาชะเมา จังหวัดระยอง



ภาพที่ ๙๙ ถ่ายทอดความรู้และทักษะ

๘) วันศุกร์ที่ ๗ มีนาคม ๒๕๖๘ เป็นวิทยากรถ่ายทอดความรู้และทักษะ "การผลิตปุ๋ยหมัก" และ "การเพาะเห็ด" แก่นักเรียนและครูโรงเรียนบ้านเขาหวาย อำเภอบ้านค่าย จังหวัดระยอง จำนวน ๔๑ ราย ภายใต้โครงการส่งเสริมการทำเกษตรตามหลักทฤษฎีเศรษฐกิจพอเพียง จัดโดย องค์การบริหารส่วนตำบลบางบุตร



ภาพที่ ๑๐๐ ถ่ายทอดความรู้และทักษะ

๙) วันจันทร์ที่ ๒๔ มีนาคม ๒๕๖๘ เป็นวิทยากรถ่ายทอดความรู้และทักษะ "การผลิตปุ๋ยหมักจากเศษวัชพืช" เป้าหมาย ๓๐ ราย ณ องค์การบริหารส่วนตำบลตาสิทธิ์ อำเภอปลวกแดง จังหวัดระยอง เพื่อให้ผู้เข้าร่วมสามารถลดค่าใช้จ่ายในการทำเกษตร และเป็นการนำเศษวัชพืชมาใช้ประโยชน์



ภาพที่ ๑๐๑ ถ่ายทอดความรู้และทักษะ

๑๐) วันที่ ๑ - ๔ เมษายน ๒๕๖๘ ร่วมเป็นวิทยากร เรื่อง "เทคนิควิธีการขยายพันธุ์และดูแลมะม่วง" กลุ่มเป้าหมายรวม ๒๐๐ ราย ณ อำเภอบางป่อ จังหวัดสมุทรปราการ



ภาพที่ ๑๐๒ ถ่ายทอดความรู้และทักษะ

๑๑) วันพฤหัสบดีที่ ๕ มิถุนายน ๒๕๖๘ ร่วมเป็นวิทยากรในหัวข้อ "การปลูกขยายพันธุ์และดูแลรักษาพริกไทยเบื้องต้น" ภายใต้โครงการทหารพันธุ์ดี จัดโดย สำนักงานเกษตรจังหวัดนครนายก ร่วมกับกองพันทหารราบ โรงเรียนนายร้อยพระจุลจอมเกล้า เป้าหมายกำลังพลทหาร จำนวน ๓๐ นาย



ภาพที่ ๑๐๓ ถ่ายทอดความรู้และทักษะ

๑๒) วันศุกร์ที่ ๒๗ มิถุนายน ๒๕๖๘ เป็นวิทยากรถ่ายทอดความรู้ "หลักสูตร การปลูกผักในภาชนะ การปลูกผักยกแคร่ การเพาะต้นอ่อนไมโครกรีน และ การใช้สมุนไพรในท้องถิ่น" โดยมีกลุ่มเป้าหมาย ประชาชนในเขตเทศบาลนครระยอง จำนวน ๕๐ ราย ณ อาคารห้องสมุดและศูนย์เยาวชน เทศบาลนครระยอง



ภาพที่ ๑๐๔ ถ่ายทอดความรู้และทักษะ

๑๓) วันที่ ๒ - ๓ กรกฎาคม ๒๕๖๘ เป็นวิทยากรถ่ายทอดความรู้และฝึกปฏิบัติ การผลิตก้อนเชื้อเห็ดนางฟ้าจากเศษวัสดุเหลือใช้ทางการเกษตร แก่กลุ่มวิสาหกิจชุมชนเพาะเห็ดและเกษตรกรรมผสมผสานบ้านคลองไผ่ จำนวน ๓๐ ราย ณ ที่ทำการกลุ่มวิสาหกิจชุมชนเพาะเห็ดและเกษตรกรรมผสมผสานบ้านคลองไผ่ หมู่ที่ ๑ ตำบลชุมแสง อำเภอวังจันทร์ จังหวัดระยองอำเภอวังจันทร์ จังหวัดระยอง



ภาพที่ ๑๐๕ ถ่ายทอดความรู้และทักษะ

๑๔) วันพฤหัสบดีที่ ๑๗ กรกฎาคม ๒๕๖๘ เป็นวิทยากรถ่ายทอดความรู้และฝึกทักษะ กิจกรรมปุ๋ยหมักรักษ์โลก ลดการเผา หลักสูตร การทำปุ๋ยหมัก ในโครงการปลูกจิตสำนึกชุมชนให้อนุรักษ์ทรัพยากรธรรมชาติ กองส่งเสริมการเกษตร องค์การบริหารส่วนตำบลบางบุตร ให้แก่กลุ่มเป้าหมาย จำนวน ๕๐ ราย ณ โรงเรียนวัดหนองพะวา หมู่ที่ ๔ ตำบลบางบุตร อำเภอบ้านค่าย จังหวัดระยอง



ภาพที่ ๑๐๖ ถ่ายทอดความรู้และทักษะ

๑๕) วันอังคารที่ ๒๒ กรกฎาคม ๒๕๖๘ ร่วมเป็นวิทยากรถ่ายทอดความรู้ในหัวข้อ “การเพาะต้นอ่อน (microgreens)” ในโครงการส่งเสริมและอบรมอาชีพเกษตรกรให้เด็กและเยาวชน ประจำปีงบประมาณ ๒๕๖๘ ณ ห้องประชุมโรงเรียนมาบยางพรวิทยาคม อำเภอลวกแดง จังหวัดระยอง จัดโดย องค์การบริหารส่วนตำบามบยางพร มีกลุ่มเป้าหมายเป็นนักเรียน จำนวน ๔๐ ราย



ภาพที่ ๑๐๗ ถ่ายทอดความรู้และทักษะ

๑๖) วันพฤหัสบดีที่ ๒๕ กรกฎาคม ๒๕๖๘ ร่วมเป็นวิทยากรถ่ายทอดความรู้ในหัวข้อ “การปลูกดอกไม้กินได้และการแปรรูป” ในโครงการฝึกอบรมและพัฒนาอาชีพด้านการเกษตร ประจำปีงบประมาณ ๒๕๖๘ ณ ศูนย์บริการทางสังคมแบบมีส่วนร่วม ซอย ๘ หมู่ที่ ๒ ตำบลพนานิคม อำเภอนิคมพัฒนา จังหวัดระยอง มีกลุ่มเป้าหมายเป็นเกษตรกร จำนวน ๕๐ ราย



ภาพที่ ๑๐๘ ถ่ายทอดความรู้และทักษะ

๑๗) วันอังคารที่ ๕ สิงหาคม ๒๕๖๘ ร่วมเป็นวิทยากรในเวทีถ่ายทอดเทคโนโลยีนวัตกรรมเกษตรที่เหมาะสมกับพื้นที่สู่เกษตรกร ในประเด็น “เชื่อมโยงเครือข่ายการปลูกพืชในพื้นที่เกษตรเขตเมือง” ณ แปลงต้นแบบเกษตรเขตเมือง หมู่ที่ ๒ ตำบลบางเมือง อำเภอเมืองสมุทรปราการ จังหวัดสมุทรปราการ เป้าหมาย ๓๐ ราย



ภาพที่ ๑๐๙ ถ่ายทอดความรู้และทักษะ

๑๘) วันศุกร์ที่ ๕ กันยายน ๒๕๖๘ เป็นวิทยากรในโครงการอนุรักษ์พันธุกรรมพืช ประจำปีงบประมาณ พ.ศ.๒๕๖๘ จัดโดยเทศบาลตำบลมาบตาพุด ณ โรงเรียนวัดกระเฉง เป้าหมาย จำนวน ๕๐ ราย



ภาพที่ ๑๑๐ ถ่ายทอดความรู้และทักษะ

๑๙) วันอังคารที่ ๙ กันยายน ๒๕๖๘ ร่วมเป็นวิทยากรถ่ายทอดความรู้ในหัวข้อ “การเพาะต้นอ่อน (microgreens)” โครงการส่งเสริมและพัฒนาอาชีพเกษตรกร ประจำปีงบประมาณ พ.ศ. ๒๕๖๘ ณ อาคารศูนย์เรียนรู้ เทศบาลตำบลชากบก อำเภอบ้านค่าย จังหวัดระยอง จัดโดย เทศบาลตำบลชากบก มีกลุ่มเป้าหมายเป็นเกษตรกร จำนวน ๕๐ ราย



ภาพที่ ๑๑๑ ถ่ายทอดความรู้และทักษะ

**๓. ลงพื้นที่ติดตามและให้คำแนะนำเกษตรกรที่ขอรับบริการ จำนวน ๔ ครั้ง**

๑) วันจันทร์ที่ ๒๔ กุมภาพันธ์ ๒๕๖๘ ลงพื้นที่ให้คำปรึกษาพร้อมแลกเปลี่ยนประสบการณ์กับเกษตรกรผู้ผลิตเห็ดนางฟ้าภูฐานและเห็ดขอน จำนวน ๒ ราย ซึ่งได้เข้ามาใช้บริการปรึกษาด้านการผลิตเห็ดภายในหน่วยงาน ซึ่งได้รับฟังปัญหาที่พบระหว่างการผลิตเห็ดของเกษตรกร และนำไปสู่การลงพื้นที่ไปยังฟาร์มผลิตเห็ดของเกษตรกร เพื่อร่วมวิเคราะห์สาเหตุของปัญหาและแนวทางการแก้ปัญหา



ภาพที่ ๑๑๒ ลงพื้นที่ให้คำปรึกษาพร้อมแลกเปลี่ยนประสบการณ์กับเกษตรกรผู้ผลิตเห็ดนางฟ้าภูฐานและเห็ดขอน

๒) วันพฤหัสบดีที่ ๓ เมษายน ๒๕๖๘ ลงพื้นที่ให้คำแนะนำ เรื่อง การเลี้ยงผึ้งชันโรง พร้อมสาธิตวิธีการย้ายรังจากธรรมชาติมาเลี้ยงในกล่อง แก่เกษตรกรจำนวน ๑ ราย ในพื้นที่ ตำบลแม่ น้ำคู้ อำเภอลวกแดง จังหวัดระยอง



ภาพที่ ๑๑๓ ลงพื้นที่ให้คำแนะนำการเลี้ยงผึ้งชันโรงพร้อมสาธิตวิธีการย้ายรัง

๓) วันพฤหัสบดีที่ ๘ พฤษภาคม ๒๕๖๘ ลงพื้นที่ไปยัง ตำบลเขาคันทรง อำเภอสรีราชา จังหวัดชลบุรี เพื่อให้บริการเกษตรกร จำนวน ๑ ราย ผู้ผลิตเห็ดขอนขาวซึ่งประสบปัญหาด้านการผลิตก้อนเชื้อเห็ดทำให้ปริมาณผลผลิตลดลง โดยร่วมวิเคราะห์สาเหตุและหาแนวทางแก้ไขปัญหาการผลิตก้อนเชื้อเห็ดขอน



ภาพที่ ๑๑๔ ลงพื้นที่ให้คำปรึกษาพร้อมแลกเปลี่ยนประสบการณ์กับเกษตรกรผู้ผลิตเห็ด

๔) วันศุกร์ที่ ๓๐ พฤษภาคม ๒๕๖๘ นำเกษตรกรผู้ผลิตเห็ด จำนวน ๒ ราย ที่ประสบปัญหา ด้านการผลิตเข้าศึกษาดูงานแลกเปลี่ยนเรียนรู้ ณ ศูนย์เรียนรู้ตามแนวพระราชดำริบ้านหนองอ้ายรีน โครงการ ศูนย์บริการการพัฒนาปลวกแดงตามพระราชดำริ จังหวัดระยอง



ภาพที่ ๑๑๕ นำเกษตรกรผู้ผลิตเห็ดศึกษาดูงานแลกเปลี่ยนเรียนรู้

#### ๔. ร่วมจัดนิทรรศการองค์ความรู้ด้านการเกษตร จำนวน ๒ ครั้ง

๑) วันศุกร์ที่ ๗ มีนาคม ๒๕๖๘ เข้าร่วมจัดกิจกรรมเวทีรณรงค์สร้างการรับรู้และการเรียนรู้ การเกษตรที่เป็นมิตรกับสิ่งแวดล้อม (Green Day) จัดกิจกรรมถ่ายทอดความรู้ “การเพาะเห็ดฟางในตะกร้า” เป็นการเพิ่มมูลค่าเศษวัสดุทางการเกษตร ลดการเผาวัสดุเหลือใช้ ณ แปลงเรียนรู้ศูนย์จัดการดินปุ๋ยชุมชน ตำบลหนองตะพาน อำเภอบ้านค่าย จังหวัดระยอง เป้าหมายผู้ร่วมงาน ๑๒๕ ราย



ภาพที่ ๑๑๖ จัดกิจกรรมถ่ายทอดความรู้การเพาะเห็ดฟางในตะกร้า

๒) วันที่ ๘-๑๓ สิงหาคม ๒๕๖๘ ร่วมจัดงาน “สี่สรรพคุณไม้ เทิดไถ้บรมราชินีนาถ” ประจำปี ๒๕๖๘ ณ สวนจากภูผาสู่มหานครที่ ภายในสวนสมเด็จพระนางเจ้าสิริกิติ์ฯ เขตจตุจักร กรุงเทพฯ เพื่อเฉลิมพระเกียรติ สมเด็จพระนางเจ้าสิริกิติ์ พระบรมราชินีนาถ พระบรมราชชนนีพันปีหลวง ในโอกาสสมหามงคลเฉลิมพระชนมพรรษา ๑๒ สิงหาคม ๒๕๖๘



ภาพที่ ๑๑๗ ร่วมจัดงาน “สี่สรรพคุณไม้ เติบโตให้บรมราชินีนาถ” ประจำปี ๒๕๖๘

### ๕. ร่วมเป็นคณะกรรมการตัดสินการประกวดผลไม้ จำนวน ๖ ครั้ง

๑) วันเสาร์ที่ ๒๒ มีนาคม ๒๕๖๘ ร่วมเป็นคณะกรรมการตัดสินการประกวดผลไม้ (มะพร้าวอ่อน และกล้วยน้ำว้า) ในงาน “มหกรรมสินค้าเกษตรและของดีเมืองปากน้ำ” ณ ศูนย์การค้าอิมพีเรียล เวิลด์ สำโรง ตำบลสำโรงเหนือ อำเภอเมือง จังหวัดสมุทรปราการ



ภาพที่ ๑๑๘ ร่วมเป็นคณะกรรมการตัดสินการประกวดผลไม้ จังหวัดสมุทรปราการ

๒) วันที่ ๒ พฤษภาคม ๒๕๖๘ ร่วมเป็นคณะกรรมการตัดสินผลไม้ในงานเทศกาลผลไม้และของดีอำเภอเขาชะเมา เปิดเขาเล่าเรื่องเมืองชะเมา” ครั้งที่ ๑๕ ประจำปี ๒๕๖๘ ณ อาคารจัดการผลผลิตการเกษตรที่ว่าการอำเภอเขาชะเมา จังหวัดระยอง



ภาพที่ ๑๑๙ ร่วมเป็นคณะกรรมการตัดสินการประกวดผลไม้ อำเภอเขาชะเมา

๓) วันที่ ๑๐ พฤษภาคม ๒๕๖๘ ร่วมเป็นคณะกรรมการตัดสินการประกวดผลไม้ในงานเทศกาลผลไม้และของดีอำเภอแกลง ประจำปี ๒๕๖๘ ณ ตลาดกลางผลไม้เสี้ยใต้ ปีโตรเลียม อำเภอแกลง จังหวัดระยอง



ภาพที่ ๑๒๐ ร่วมเป็นคณะกรรมการตัดสินการประกวดผลไม้ อำเภอแกลง

๔) วันที่ ๑๕ พฤษภาคม ๒๕๖๘ ร่วมเป็นคณะกรรมการตัดสินการประกวดผลไม้ในงานเทศกาลผลไม้และของดีจังหวัดระยอง ประจำปี ๒๕๖๘ ณ สนามกีฬาากลางจังหวัดระยอง อำเภอเมืองระยอง จังหวัดระยอง



ภาพที่ ๑๒๑ ร่วมเป็นคณะกรรมการตัดสินการประกวดผลไม้ในงาน “เทศกาลผลไม้และของดีจังหวัดระยอง”

๕) วันที่ ๑๖ พฤษภาคม ๒๕๖๘ เข้าร่วมเป็นคณะกรรมการตัดสินการประกวดผลไม้ในงานเทศกาลถนนผลไม้อำเภอวังจันทร์ จังหวัดระยอง ประจำปี ๒๕๖๘ ณ องค์การบริหารส่วนตำบลพลงตาเอี่ยม อำเภอวังจันทร์ จังหวัดระยอง



ภาพที่ ๑๒๒ ร่วมเป็นคณะกรรมการตัดสินการประกวดผลไม้ อำเภอวังจันทร์

๖) วันที่ วันที่ ๓๑ พฤษภาคม ๒๕๖๘ ร่วมเป็นคณะกรรมการตัดสินการประกวดผลไม้คุณภาพ และหน่อไม้ไผ่ตง ในงานวันเกษตรปราจีนบุรี ครั้งที่ ๕๙ ประจำปี พ.ศ.๒๕๖๘ ณ บริเวณลานพระบรมราชานุสาวรีย์ รัชกาลที่ ๕ หน้าองค์การบริหารส่วนจังหวัดปราจีนบุรี ตำบลหน้าเมือง อำเภอเมืองปราจีนบุรี จังหวัดปราจีนบุรี



ภาพที่ ๑๒๓ ร่วมเป็นคณะกรรมการตัดสินการประกวดผลไม้ จังหวัดปราจีนบุรี

## ผลการสนับสนุนปัจจัยการผลิตตามภารกิจ

### ๑. การสนับสนุนพันธุ์ไม้

ศูนย์ส่งเสริมและพัฒนาอาชีพการเกษตร จังหวัดระยอง ดำเนินงานผลิตต้นพันธุ์พืชเพื่อสนับสนุนให้กับหน่วยงานภาครัฐ ภาคเอกชน และประชาชน นำใช้ในการต่อยอดประกอบอาชีพด้านการเกษตร โดยในปีงบประมาณ พ.ศ. ๒๕๖๘ ได้สนับสนุนพันธุ์ไม้ รวมทั้งสิ้น ๙,๓๔๔ ต้น ประกอบด้วย ต้นพันธุ์ไม้อนุรักษ์ จำนวน ๖,๐๔๔ ต้น ต้นพันธุ์พืชผักและสมุนไพร จำนวน ๒,๗๓๔ ต้น ต้นพันธุ์ไม้ผล จำนวน ๔๔๖ ต้น และต้นพันธุ์ไม้ดอกไม้ประดับ ๑๒๐ ต้น

ปีงบประมาณ พ.ศ. ๒๕๖๘	จำนวนพันธุ์ไม้สนับสนุน (ต้น)
ตุลาคม ๒๕๖๗	๑๖๔
พฤศจิกายน ๒๕๖๗	๖๙๑
ธันวาคม ๒๕๖๗	๑,๖๒๔
มกราคม ๒๕๖๘	๑๐๐
กุมภาพันธ์ ๒๕๖๘	๔๘๘
มีนาคม ๒๕๖๘	๖๐๗
เมษายน ๒๕๖๘	๖๒
พฤษภาคม ๒๕๖๘	๓๔๙
มิถุนายน ๒๕๖๘	๗๘๔
กรกฎาคม ๒๕๖๘	๘๓๗
สิงหาคม ๒๕๖๘	๒,๘๙๗
กันยายน ๒๕๖๘	๗๔๑



ภาพที่ ๑๒๔ สนับสนุนพันธุ์ไม้ให้กับหน่วยงานภาครัฐ ภาคเอกชน และประชาชน

## ๒. การสนับสนุนแม่พันธุ์ชันโรง

ศูนย์ส่งเสริมและพัฒนาอาชีพการเกษตร จังหวัดระยอง รับผิดชอบผลิตและแจกจ่ายแม่พันธุ์ชันโรงให้กับเกษตรกรที่เข้ารับการถ่ายทอดความรู้และทักษะ “การเลี้ยงผึ้งชันโรง” โดยในปีงบประมาณ พ.ศ. ๒๕๖๘ ได้สนับสนุนแม่พันธุ์ชันโรง **รวมทั้งสิ้น ๓๓ กล่อง**



ภาพที่ ๑๒๕ สนับสนุนพันธุ์ชันโรงให้กับเกษตรกรที่เข้ารับการถ่ายทอดความรู้

## คณะผู้จัดทำรายงานผลการปฏิบัติงาน

ประจำปีงบประมาณ พ.ศ. ๒๕๖๘

---

๑. นายวัลลภ จันทร์งาม	ผู้อำนวยการศูนย์ส่งเสริมและพัฒนาอาชีพการเกษตร จังหวัดระยอง
๒. นางสาวจิราภรณ์ อุดมสิน	นักวิชาการส่งเสริมการเกษตรชำนาญการ
๓. นายณัฐศิษฐ์ ลอยผา	นักวิชาการส่งเสริมการเกษตรชำนาญการ
๔. นายธนีสร์ ศิริโวหาร	นักวิชาการส่งเสริมการเกษตรชำนาญการ
๕. นางสาวชื่นจิต ชัดดีเสมา	นักวิชาการส่งเสริมการเกษตรปฏิบัติการ
๖. นางสาวกษมา พูลปาน	นักวิชาการส่งเสริมการเกษตรปฏิบัติการ
๗. นางสาวรัชชา นันดา	นักวิชาการส่งเสริมการเกษตรปฏิบัติการ
๘. นางสาวหทัยชนก บุญทา	เจ้าพนักงานธุรการชำนาญงาน
๙. นายอภิชาติ ภารมงคล	นักวิชาการส่งเสริมการเกษตร
๑๐. นายศรันยู นัตสูงวงศ์	นักวิชาการส่งเสริมการเกษตร
๑๑. นายณัฐพงษ์ บุราณรัมย์	นักวิชาการส่งเสริมการเกษตร
๑๒. นายปัฐพงศ์ สิงห์พันธ์	นักวิชาการส่งเสริมการเกษตร
๑๓. นางปิยนุช รั้งสีสิริกุล	เจ้าพนักงานธุรการ
๑๔. นางสาวสุทธิมา ศรีนรินทร์	เจ้าพนักงานการเงินและบัญชี