



รายงานสรุปผลการดำเนินงาน

โครงการอนุรักษ์พันธุกรรมพืช
อันเนื่องมาจากพระราชดำริ
สมเด็จพระเทพรัตนราชสุดาฯ
สยามบรมราชกุมารี

ประจำปีงบประมาณ 2567

โดย

ศูนย์ส่งเสริมและพัฒนาอาชีพการเกษตร จังหวัดระยอง

คำนำ

กรมส่งเสริมการเกษตร ได้ร่วมดำเนินการโครงการอนุรักษ์พันธุกรรมพืชอันเนื่องมาจากพระราชดำริ สมเด็จพระเทพรัตนราชสุดาฯ สยามบรมราชกุมารี (อพ.สธ.) ประจำปีงบประมาณ ๒๕๖๗ โดยมีเป้าหมายศูนย์ปฏิบัติการร่วมดำเนินการในการอนุรักษ์พืชพรรณของประเทศ โดยจะมีกิจกรรมจำนวน ๔ กิจกรรมย่อย ได้แก่ ๑) ดูแลแปลงปลูกรักษาพันธุกรรมพืชในพื้นที่โครงการ ๒) สำรวจและบันทึกข้อมูลพันธุ์พืชในรูปแบบของฐานข้อมูล ๓) อบรมสร้างจิตสำนึกแนวทางการอนุรักษ์ให้กับเกษตรกรและชุมชน ๔) สนับสนุนโรงเรียนสมาชิกสวนพฤกษศาสตร์โรงเรียน โดยศูนย์ส่งเสริมและพัฒนาอาชีพการเกษตรจังหวัดระยอง ได้ดำเนินงานใน ๔ กิจกรรมย่อยที่กล่าวมาข้างต้นในปีงบประมาณ ๒๕๖๗ เรียบร้อยแล้ว จึงได้จัดทำรายงานสรุปผลการดำเนินงานฉบับนี้ให้กรมส่งเสริมการเกษตรได้รับทราบ

ศูนย์ส่งเสริมและพัฒนาอาชีพการเกษตรจังหวัดระยอง

ตุลาคม ๒๕๖๗

สารบัญ

เรื่อง	หน้า
หลักการและเหตุผล/วัตถุประสงค์โครงการ ฯ	๑
งบประมาณ	๓
ผลการดำเนินงาน	
การเบิกจ่ายงบประมาณ	๓
ดูแลแปลงแม่พันธุ์และรวบรวมพันธุ์	๔
สำรวจและบันทึกข้อมูลพันธุ์พืชในรูปแบบของฐานข้อมูล	๑๒
อบรมสร้างจิตสำนึกแนวทางการอนุรักษ์ให้กับเกษตรกรและชุมชน	๑๓
สนับสนุนโรงเรียนสมาชิกสวนพฤกษศาสตร์โรงเรียน	๑๙
ปัญหาและข้อเสนอแนะ	๒๐
ภาคผนวก	๒๑

โครงการอนุรักษ์พันธุกรรมพืชอันเนื่องมาจากพระราชดำริ
สมเด็จพระเทพรัตนราชสุดาฯ สยามบรมราชกุมารี
ศูนย์ส่งเสริมและพัฒนาอาชีพการเกษตรจังหวัดระยอง กรมส่งเสริมการเกษตร
ประจำปีงบประมาณ ๒๕๖๗

๑. หลักการและเหตุผล

โครงการอนุรักษ์พันธุกรรมพืชอันเนื่องมาจากพระราชดำริสมเด็จพระเทพรัตนราชสุดาฯ สยามบรมราชกุมารี (อพ.สธ.) เป็นโครงการที่สมเด็จพระเทพรัตนราชสุดาฯ สยามบรมราชกุมารี ทรงสืบทอดงานของพระบาทสมเด็จพระเจ้าอยู่หัว ทรงอนุรักษ์ต้นยางนา ตั้งแต่ปี ๒๕๐๓ ทรงเห็นความสำคัญของการอนุรักษ์พันธุกรรมพืช ทรงดำเนินโครงการอนุรักษ์และพัฒนาทรัพยากรธรรมชาติและหลากหลายทางชีวภาพ ในปี ๒๕๓๕ สมเด็จพระเทพรัตนราชสุดาฯ สยามบรมราชกุมารี ทรงมีพระราชดำริให้ดำเนินการอนุรักษ์พืชพรรณของประเทศและดำเนินการเป็นธนาคารพืชพรรณ โดยได้ดำเนินการโครงการอนุรักษ์พันธุกรรมพืชอันเนื่องมาจากพระราชดำริฯ และจัดสร้างธนาคารพืชพรรณขึ้นในโครงการสวนพระองค์ สวนจิตรลดา ตั้งแต่ปี ๒๕๓๖ เป็นต้นมา

โครงการอนุรักษ์พันธุกรรมพืชอันเนื่องมาจากพระราชดำริฯ (อพ.สธ.) ปัจจุบันมีการดำเนินงานใน ๘ กิจกรรม โดยแบ่งตามกรอบการดำเนินงาน ๓ กรอบ ได้แก่

๑) กรอบการเรียนรู้ทรัพยากร

- กิจกรรมที่ ๑ กิจกรรมปกป้องทรัพยากร
- กิจกรรมที่ ๒ กิจกรรมสำรวจเก็บรวบรวมทรัพยากร
- กิจกรรมที่ ๓ กิจกรรมปลูกรักษาทรัพยากร

๒) กรอบการใช้ประโยชน์

- กิจกรรมที่ ๔ กิจกรรมอนุรักษ์และใช้ประโยชน์ทรัพยากร
- กิจกรรมที่ ๕ กิจกรรมศูนย์ข้อมูลทรัพยากร
- กิจกรรมที่ ๖ กิจกรรมวางแผนพัฒนาทรัพยากร

๓) กรอบการสร้างจิตสำนึก

- กิจกรรมที่ ๗ กิจกรรมสร้างจิตสำนึกในการอนุรักษ์ทรัพยากร
- กิจกรรมที่ ๘ กิจกรรมพิเศษสนับสนุนการอนุรักษ์ทรัพยากร

โดยในปัจจุบันได้ดำเนินการแผนแม่บทโครงการอนุรักษ์พันธุกรรมพืชอันเนื่องมาจากพระราชดำริสมเด็จพระเทพรัตนราชสุดาฯ สยามบรมราชกุมารี ระยะ ๕ ปีที่เจ็ด (ตุลาคม ๒๕๖๔ – กันยายน ๒๕๖๙) ซึ่งในส่วนของศูนย์ส่งเสริมและพัฒนาอาชีพการเกษตรจังหวัดระยอง จะเป็นการปฏิบัติงานต่อเนื่องในกิจกรรมการปลูกรักษาพันธุกรรมพืชที่ได้ดำเนินงานมาแล้ว ตั้งแต่ปี ๒๕๓๖ โดยรวบรวมพันธุ์ไม้ผลที่ชนะการประกวดและพันธุ์พืชสวนพันธุ์ดีหายากไว้ ณ ศูนย์ส่งเสริมและพัฒนาอาชีพการเกษตรจังหวัดระยอง เพื่อให้ยังคงเป็นแหล่งเก็บรวบรวมและอนุรักษ์พันธุ์พืชสวน รวมทั้ง เป็นแหล่งศึกษาและวิจัยเกี่ยวกับพันธุ์พืชดังกล่าว รวมทั้งการขยายผลการดำเนินงานไปสู่ชุมชนด้วย

๒. วัตถุประสงค์

- ๒.๑ เพื่อสนองพระราชดำริโครงการอนุรักษ์พันธุกรรมพืชอันเนื่องมาจากพระราชดำริฯ (อพ.สธ.)
- ๒.๒ เพื่อเป็นการเก็บรักษาพันธุกรรมพืชที่ใกล้จะสูญพันธุ์และหายากหรือ พืชพันธุ์ใหม่
- ๒.๓ เพื่อประโยชน์ในด้านการศึกษาของผู้สนใจทั่วไปตลอดจนเป็นแหล่งพันธุกรรมสำหรับงานวิจัยต่าง ๆ ในอนาคต
- ๒.๔ เพื่อขยายผลการดำเนินงานลงสู่ชุมชน

๓. กิจกรรมการดำเนินงาน/เป้าหมายการดำเนินการ

- ๓.๑ ดูแลแปลงอนุรักษ์พันธุ์ไม้ผลในพื้นที่โครงการฯ พื้นที่ ๕๐ ไร่ ประกอบด้วยกิจกรรมต่าง ๆ ดังนี้
 - ดูแลรักษา ใส่ปุ๋ย ป้องกันกำจัดโรคและแมลง และกำจัดวัชพืช
 - จัดหาพันธุ์ไม้ผลชนิดใหม่เพิ่มเติม และจัดหาทดแทนต้นที่ตายไป
 - ขยายพันธุ์ไม้เพื่อสนับสนุนงานอนุรักษ์พันธุ์พืชแก่เกษตรกร และโครงการอื่นๆของกรมส่งเสริมการเกษตร
- ๓.๒ สสำรวจและบันทึกข้อมูลพันธุ์พืช ในรูปแบบป้ายลักษณะทางพฤกษศาสตร์
- ๓.๓ อบรมสร้างจิตสำนึกแนวทางการอนุรักษ์ให้กับเกษตรกรและชุมชน
 - อบรมหลักสูตรการอนุรักษ์พันธุกรรมพืชท้องถิ่น จำนวน ๓๐ ราย
- ๓.๔ สนับสนุนโรงเรียนสมาชิกสวนพฤกษศาสตร์โรงเรียน จำนวน ๑ โรงเรียน

๔. ระยะเวลาดำเนินงาน

ในช่วงเดือนตุลาคม ๒๕๖๖ – เดือนกันยายน ๒๕๖๗

๕. สถานที่ดำเนินการ

ศูนย์ส่งเสริมและพัฒนาอาชีพการเกษตรจังหวัดระยอง หมู่ที่ ๓ ตำบลแม่น้ำคู้ อำเภอลวกแดง จังหวัดระยอง

๖. งบประมาณดำเนินการ

ได้รับอนุมัติงบประมาณดำเนินการ จำนวน ๑๒๑,๐๐๐ บาท (หนึ่งแสนสองหมื่นหนึ่งพันบาทถ้วน) จากงบประมาณประจำปี พ.ศ. ๒๕๖๗ งบดำเนินงาน แผนงานยุทธศาสตร์สร้างความมั่นคงและลดความเหลื่อมล้ำทางด้านเศรษฐกิจและสังคม โครงการส่งเสริมการดำเนินงานอันเนื่องมาจากพระราชดำริ กิจกรรมสนับสนุนโครงการการอันเนื่องมาจากพระราชดำริ โดยมีรายละเอียด ดังนี้

โครงการอนุรักษ์พันธุกรรมพืชอันเนื่องมาจากพระราชดำริ จำนวน ๑๒๑,๐๐๐ บาท (หนึ่งแสนสองหมื่นหนึ่งพันบาทถ้วน) โดยมีรายละเอียดรายการงบประมาณ ดังนี้

- ๑) ดูแลแปลงปลูกรักษาพันธุกรรมพืชในพื้นที่โครงการ ๕๐ ไร่ จำนวน ๑๐๐,๐๐๐ บาท (หนึ่งแสนบาทถ้วน)
- ๒) สำรวจและบันทึกข้อมูลพันธุ์พืชในรูปแบบของระบบฐานข้อมูลในพื้นที่ของ กรมส่งเสริมการเกษตร จำนวน ๕,๐๐๐ บาท (ห้าพันบาทถ้วน)
- ๓) อบรมสร้างจิตสำนึกแนวทางการอนุรักษ์ให้กับเกษตรกรและชุมชน หลักสูตรการอนุรักษ์พันธุ์พืชท้องถิ่น จำนวน ๖,๐๐๐ บาท (หกพันบาทถ้วน)
- ๔) สนับสนุนโรงเรียนสมาชิกสวนพฤกษศาสตร์โรงเรียน จำนวน ๑๐,๐๐๐ บาท (หนึ่งหมื่นบาทถ้วน)

๗. ผลการดำเนินงาน

การเบิกจ่ายงบประมาณ

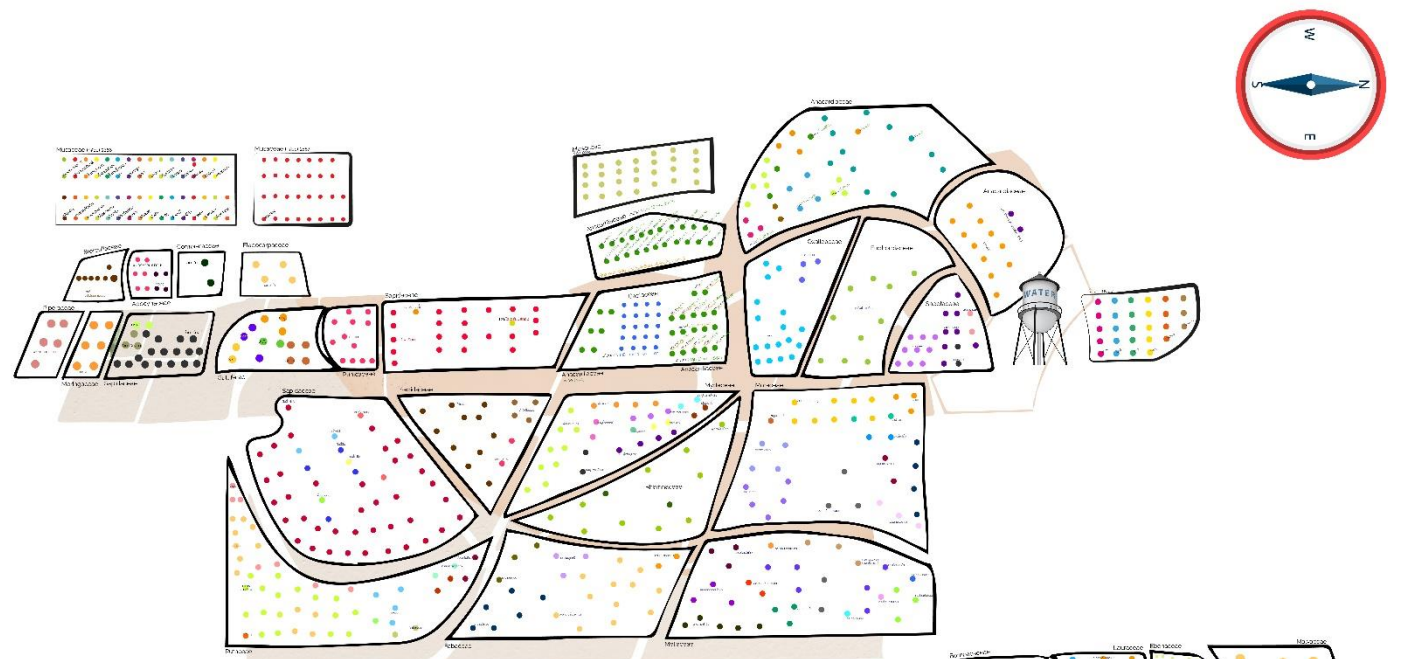
กิจกรรม	งบประมาณ	เบิกจ่าย	คงเหลือ	ร้อยละของการเบิกจ่าย
๑.ดูแลแปลงปลูกรักษาพันธุกรรมพืชในพื้นที่โครงการ	๑๐๐,๐๐๐.๐๐	๑๐๐,๐๐๐.๐๐	๐.๐๐	๑๐๐.๐๐
๒.สำรวจและบันทึกข้อมูล	๕,๐๐๐.๐๐	๕,๐๐๐.๐๐	๐.๐๐	๑๐๐.๐๐
๓.ฝึกอบรมหลักสูตรอนุรักษ์พันธุ์พืชท้องถิ่น	๖,๐๐๐.๐๐	๕,๙๘๒.๐๐	๑๘.๐๐	๙๙.๗๐
๔.สนับสนุนโรงเรียนสมาชิกสวนพฤกษศาสตร์โรงเรียน	๒๐,๐๐๐.๐๐	๒๐,๐๐๐.๐๐	๐.๐๐	๑๐๐.๐๐

กิจกรรมที่ ๑ ดูแลแปลงอนุรักษ์พันธุ์ไม้ผลในพื้นที่โครงการฯ พื้นที่ ๕๐ ไร่

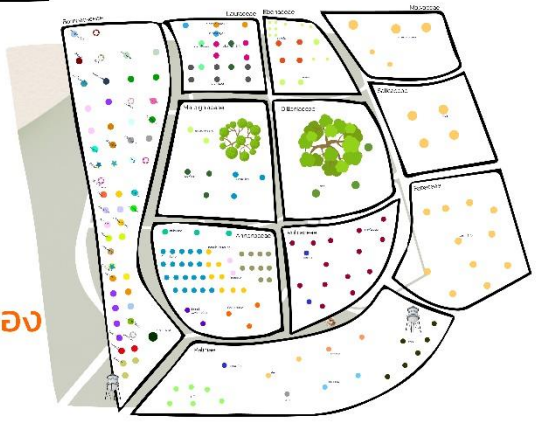
โดยแบ่งออกเป็น ๓๘ โซน เก็บรวบรวมพันธุ์ไม้ผล รวม ๓๑ วงศ์ ได้แก่

๑. Piperaceae เช่น พริกไทยซีลอน
๒. Sterculiaceae เช่น โกโก้แอปเปิ้ลอะเมซอน เป็นต้น
๓. Moringaceae เช่น มะรุม เป็นต้น
๔. Sapindaceae เช่น เงาะพันธุ์โรงเรียน เงาะพันธุ์สีชมพู ชำมะเลียงขาว ชำมะเลียงดำ เป็นต้น
๕. Apocynaceae เช่น พุดดง มะม่วงหาวมะนาวโห่ เป็นต้น
๖. Combretaceae เช่น สมอไทย เป็นต้น
๗. Elaeocarpaceae เช่น มะกอกน้ำ เป็นต้น
๘. Guttiferae เช่น มังคุด พะวา มะพูด ชะมวง เป็นต้น
๙. Punicaceae เช่น ทับทิมแดงอินเดีย ทับทิมแดงमारวย เป็นต้น
๑๐. Anacardiaceae เช่น มะม่วงน้ำดอกไม้สีทอง มะม่วงแรด มะปรางหวาน มะยงชิด เป็นต้น
๑๑. Cactaceae เช่น แก้วมังกรเนื้อสีเหลือง แก้วมังกรเนื้อสีแดง เป็นต้น
๑๒. Sapotaceae เช่น ละมุดมาเลย์ ละมุดสีดา ละมุดมะกอก เป็นต้น
๑๓. Euphorbiaceae เช่น มะไฟ เป็นต้น
๑๔. Oxalidaceae เช่น ตะลิงปลิง มะเฟือง เป็นต้น
๑๕. Musaceae เช่น กลัวยหอม กลัวยน้ำหว่า เป็นต้น
๑๖. Myrtaceae เช่น ฝรั่งหวานพิรุณ ฝรั่งเพชรภูทอง ฝรั่งขี้นก เป็นต้น
๑๗. Rhamnaceae เช่น พุทราสามรส พุทราสายพันธุ์พื้นเมือง เป็นต้น
๑๘. Moraceae เช่น สาเก ขนุนเหลืองมาเลย์ มะเดื่อ จำปาตะ เป็นต้น
๑๙. Meliaceae เช่น กระท้อนปุยฝ้าย กระท้อนนวลจันทร์ ลองกองต้นหยงมัส เป็นต้น
๒๐. Fabaceae เช่น สะตอ มะขามเปรี้ยวฝักใหญ่ มะขามลูกหยี เป็นต้น
๒๑. Rutaceae เช่น มะขวิด มะนาวแป้นพิจิตร มะนาวต่าง เป็นต้น
๒๒. Bombacaceae เช่น ทุเรียนพันธุ์หมอนทอง ทุเรียนพันธุ์อิงอน ทุเรียนพันธุ์ชะนี เป็นต้น
๒๓. Lauraceae เช่น อาโวคาโดพันธุ์ปีเตอร์สัน อาโวคาโดพันธุ์ฮอลล์ เป็นต้น
๒๔. Malpighiaceae เช่น เซอร์รี่ไทย เป็นต้น
๒๕. Annonaceae เช่น น้อยหน่าพันธุ์เพชรปากช่อง น้อยหน่าครึ่ง น้อยหน่อง เป็นต้น
๒๖. Ebenaceae เช่น อินจัน เป็นต้น
๒๗. Dilleniaceae เช่น มะตาด เป็นต้น
๒๘. Rubiaceae เช่น กาแฟโรบัสต้า เป็นต้น
๒๙. Malvaceae เช่น เกาลัดสายพันธุ์พื้นเมือง เป็นต้น
๓๐. Salicaceae เช่น ตะขบป่า เป็นต้น
๓๑. Palmae เช่น ปาล์มน้ำมัน มะพร้าว ตาลโตนด เป็นต้น

ภาพแผนผังพื้นที่ดำเนินงานโครงการอนุรักษ์พันธุกรรมพืช ปรับปรุงข้อมูล ณ ตุลาคม ๒๕๖๗



แผนผังแปลง
โครงการรวบรวมพรรณพืชสวน
และอนุรักษ์พันธุ์พืชตามพระราชดำริ
ศูนย์ส่งเสริมและพัฒนาอาชีพการเกษตร จังหวัดระยอง
 พื้นที่ดำเนินการ 50 ไร่



ปลูกกล้วย วงศ์ MUSACEAE เพิ่มเติม

ปีงบประมาณ พ.ศ.๒๕๖๗ ได้จัดทำแปลงกล้วยหอมทอง เพิ่มเติมในวงศ์ Musaceae (กล้วย) จำนวน ๓๐ ต้น โดยปลูกระยะ ๒ x ๒ เมตร บนพื้นที่ ๑.๕ งาน ต่อเนื่องจากแปลงรวบรวมพันธุ์กล้วยที่ได้ดำเนินการปลูกไปเมื่อปีงบประมาณ ๒๕๖๖ ที่ผ่านมา



วัชระยะ ปักหลัก ขุดหลุม



รองก้นหลุมด้วยปุ๋ยคอก



ปลูก



แปลงกล้วยหอมทอง

ย้ายแปลง วงศ์ POACEAE / ไม้ และปลูกเพิ่มเติม

เดิมวงศ์ POACEAE อยู่บริเวณใกล้รั้วหน่วยงานและขยายแตกกอรวมกันจนไม่สามารถแยกสายพันธุ์ได้ จึงได้ทำการย้ายแปลงเป็นบริเวณใกล้รั้วอื่น ๆ และปลูกใหม่จำนวน ๔ สายพันธุ์ ได้แก่ ไม้เลื้อย จำนวน ๕ ต้น ไม้กิมซุง จำนวน ๕ ต้น ไม้สีทอง จำนวน ๕ ต้น และไม้ซางหม่น จำนวน ๓ ต้น รวมทั้งสิ้น ๑๑๘ ต้น



ปลูกอะโวคาโด วงศ์ LAURACEAE เพิ่มเติม

ปลูกอะโวคาโด เพิ่มภายในวงศ์ LAURACEAE จำนวน ๔ สายพันธุ์ ประกอบด้วย พันธุ์ปีเตอร์แฮส จำนวน ๔ ต้น พันธุ์รูเอิล จำนวน ๔ ต้น พันธุ์บูธ จำนวน ๒ ต้น และ พันธุ์บัคคาเนียร์ จำนวน ๒ ต้น รวมทั้งสิ้น ๑๒ ต้น



ปลูกอะโวคาโด



ชิงตาข่ายพรางแสง



ทาสีป้องกันเชื้อรา



ติดตั้งระบบน้ำ

ปลูกต้นราชพฤกษ์ตามเส้นทางภายในแปลง

สำนักพัฒนาการถ่ายทอดเทคโนโลยี กรมส่งเสริมการเกษตร จัดการฝึกอบรมหลักสูตร “การเป็นข้าราชการที่ดี” ประจำปีงบประมาณ ๒๕๖๗ รุ่นที่ ๓ ระหว่างวันที่ ๙ - ๑๔ มิถุนายน ๒๕๖๗ ณ ศูนย์ส่งเสริมและพัฒนาอาชีพการเกษตร จังหวัดระยอง จึงได้ร่วมกิจกรรมปลูกต้นไม้กับศูนย์ส่งเสริมฯ เนื่องในโอกาสสมทวงเฉลิมพระชนมพรรษา ๖ รอบ ๒๘ กรกฎาคม ๒๕๖๗ ในวันที่ ๑๐ มิถุนายน ๒๕๖๗ โดยปลูกต้นราชพฤกษ์ซึ่งเป็นต้นไม้ประจำชาติ และยังเป็นไม้ที่ให้ดอกสีเหลือง จำนวน ๗๒ ต้น บริเวณริมถนนเส้นทางภายในแปลงโครงการอนุรักษ์พันธุกรรมพืชอันเนื่องมาจากพระราชดำริ นำโดยนายรพีทัศน์ อุ่นจิตตพันธ์ รองอธิบดีกรมส่งเสริมการเกษตร





ปรับปรุงภูมิทัศน์หน้าป้ายโครงการและภายในแปลง

ปรับปรุงภูมิทัศน์หน้าป้ายโครงการฯ ให้มีความสวยงาม และซ่อมแซมต้นเข็มบริเวณแนวแบ่งวงค์



ปลูกไม้ประดับหน้าป้ายโครงการ



ปลูกต้นเข็มซ่อมแซมตามแนวแบ่งวงค์

ดูแลแปลง: ใส่ปุ๋ย ให้น้ำ พ่นน้ำหมักชีวภาพ ซ่อมแซมระบบน้ำ กำจัดวัชพืชภายในแปลงและขอบถนน



ตัดหญ้ากำจัดวัชพืช



พ่นยาป้องกันโรคและแมลง



ใส่ปุ๋ย



ซ่อมแซมระบบน้ำ

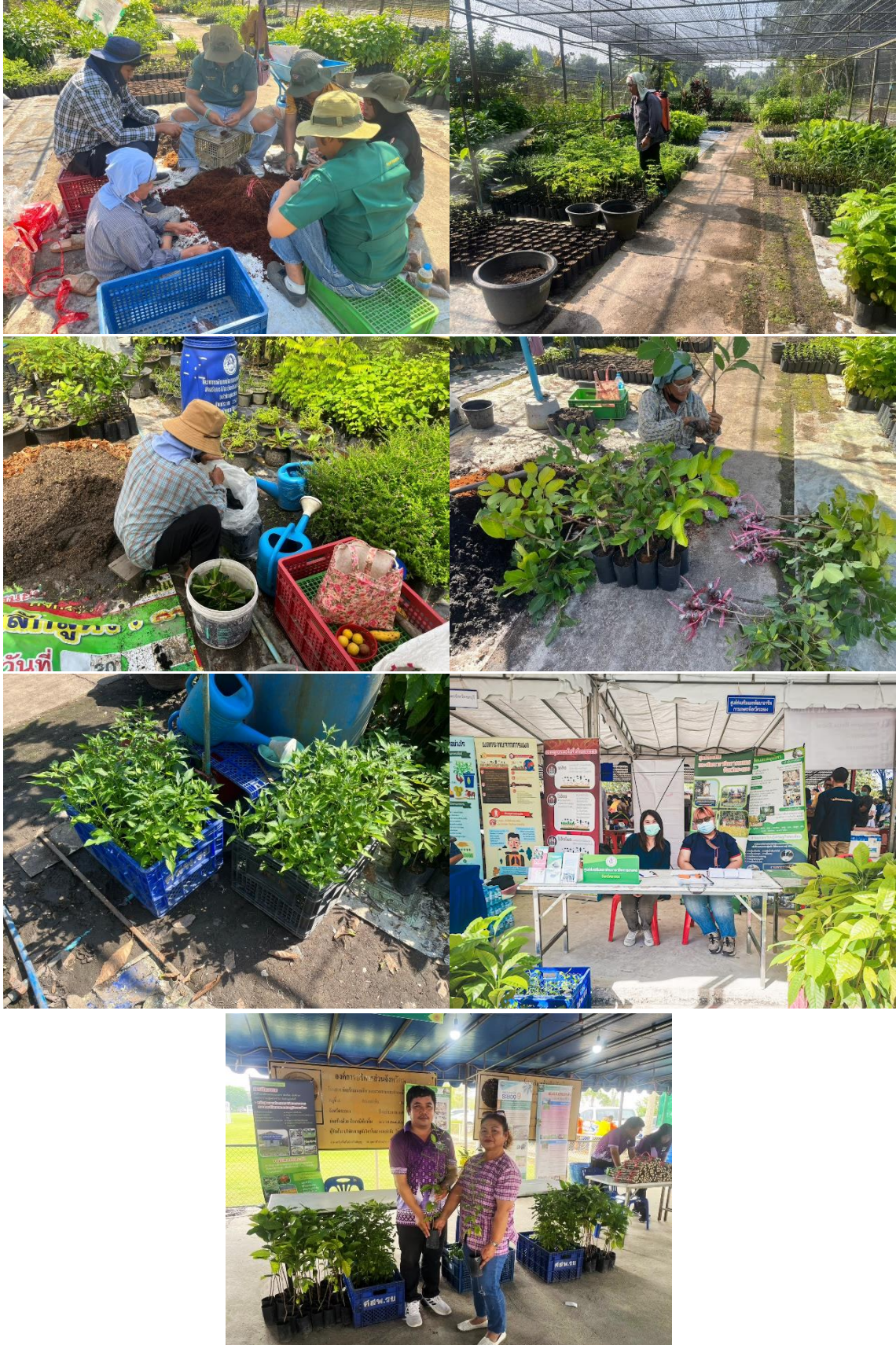


ตัดแต่งไม้ประดับภายในแปลง



ขยายพันธุ์พืชเพื่อสนับสนุนงานโครงการอนุรักษ์พันธุกรรมพืชและโครงการอื่น ๆ ของกรมส่งเสริมการเกษตร

ในปีงบประมาณ ๒๕๖๗ ที่ผ่านมา โครงการอนุรักษ์พันธุกรรมพืชอันเนื่องมาจากพระราชดำริได้ผลิตขยายพืชพันธุ์อนุรักษ์ในแปลงรวบรวมพรรณฯ เพื่อแจกจ่ายให้เกษตรกร และประชาชนภายในพื้นที่โครงการ รวมถึงสนับสนุนตามภารกิจของกรมส่งเสริมการเกษตร ในนามศูนย์ส่งเสริมและพัฒนาอาชีพการเกษตร จังหวัดระยอง ไปทั้งสิ้น ๓,๒๕๓ ต้น เช่น โกโก้ กาแฟ มะตูมแขก อินจัน เป็นต้น



ต้อนรับคณะศึกษาดูงาน

ในปีงบประมาณ ๒๕๖๗ ที่ผ่านมา โครงการอนุรักษ์พันธุกรรมพืชอันเนื่องมาจากพระราชดำริได้ต้อนรับ คณะศึกษาดูงานเข้าเยี่ยมชมทั้งสิ้น ๑๙๐ คน



กิจกรรมที่ ๒ สํารวจและบันทึกข้อมูลพันธุ์พืชในระบบพื้นฐาน ดำเนินการป้ายลักษณะทางพฤกษศาสตร์เพื่อเป็นการเผยแพร่ความรู้ให้แก่ผู้เยี่ยมชม

ในปีงบประมาณ ๒๕๖๗ ที่ผ่านมาได้จัดทำป้ายลักษณะทางพฤกษศาสตร์พืช ๓ ชนิด ได้แก่ มะไฟ วงศ์ EUPHORBIACEAE, มिरาเคิล วงศ์ SAPOTACEAE และสาเก วงศ์ MORACEAE ข้อมูลในป้ายประกอบด้วย ลักษณะทางพฤกษศาสตร์ ถิ่นกำเนิด ชื่อสามัญ ชื่อวิทยาศาสตร์ และวงศ์



ป้ายลักษณะทางพฤกษศาสตร์ที่ติดตั้งภายในแปลงเรียบร้อยแล้ว

<h3>สาเก</h3> <p>ชื่อสามัญ : Bread Fruit Tree, Bread nut Tree วงศ์ : MORACEAE ชื่อวิทยาศาสตร์ : <i>Artocarpus altifolius</i> (Parkinson)</p> <p>ลักษณะทางพฤกษศาสตร์ :</p> <p>ลำต้น เป็นไม้ยืนต้นสูง ไม่ผลัดใบ ต้นมีทรงพุ่มทึบทั้งกิ่งก้านตรงพุ่มแผ่กว้าง เบียดต้นสีน้ำตาลเข้ม ผิวควมสูงโดยประมาณ 15 – 20 เมตร</p> <p>ใบ เป็นใบเดี่ยว ออกเรียงสลับมีขนาดใหญ่มาก กว้าง 25-35 เซนติเมตร ยาว 30-40 เซนติเมตร ใบเว้าเป็นแฉกลึกเกือบถึงเส้นกลางใบ ก้านใบและเส้นใบสีเขียวอ่อนเห็นชัดเจน แผ่นใบสีเขียวเข้ม หน้า ยอดอ่อนมีขนสีเหลืองจนเขียวทึบ</p> <p>ดอก เป็นดอกช่อ แยกเป็นช่อดอกตัวผู้ และช่อดอกตัวเมีย ช่อดอกตัวผู้เป็นช่อยาวประมาณ 20-30 เซนติเมตร รูปทรงกลีบกระบอก ห้อยลง ส่วนช่อดอกตัวเมียเป็นรูปทรงกลม ออกดอกตลอดปี</p> <p>ผล เป็นผลรวม ชุ่มทรงรูปไข่หรือเกือบกลม ขนาดประมาณ 15-20 เซนติเมตร ภายในมีเนื้อไม้แข็ง สีเขียวอมเหลือง สายพันธุ์หนึ่งมีเปลือกเรียบ เรียกว่าพันธุ์สุ่มละ</p> <p>ประโยชน์: ใช้ประกอบอาหารทั้งคาวและหวาน เปลือกเป็นไม้ประดับและใช้รักษา ขางของจีนสามารถย้อมผ้าเป็นสีนํ้าเงินหรือสีอื่นได้สามารถนำมาใช้ทำเป็นเครื่องประดับ และทำเป็นสิ่งปลูกสร้าง</p> <p>วิธีการขยายพันธุ์พืช สามารถขยายพันธุ์ได้หลากหลายวิธี ขยายพันธุ์โดยวิธีการเสียบยอด ตอนกิ่ง ทาบกิ่งและเพาะเมล็ด</p>	<p>ถิ่นกำเนิด : หมู่เกาะโพลินีเซีย</p> 	<h3>มะไฟ</h3> <p>ชื่อสามัญ : Burmese grape วงศ์ : EUPHORBIACEAE ชื่อวิทยาศาสตร์ : <i>Baccaurea ramiflora</i> Lour.</p> <p>ลักษณะทางพฤกษศาสตร์ :</p> <p>ลำต้น เป็นไม้ยืนต้นขนาดกลาง ไม่ผลัดใบ ต้นมีทรงพุ่ม ลำต้นกลม ผิวควมสูงโดยประมาณ 10 – 15 เมตร</p> <p>ใบ เป็นใบเดี่ยว ออกเรียงสลับ รูปแกมหอก โคนใบสอบ ขอบใบเรียบหรือหยักตื้นๆ ปลายใบเรียวแหลม กว้าง 5-8 เซนติเมตร ยาว 10-22 เซนติเมตร เนื้อใบค่อนข้างบางและเกลี้ยง</p> <p>ดอก ออกเป็นช่อ กิ่งสีเขียว 4-5 กิ่ง ขนาดไม่เท่ากัน ดอกเพศเมีย ออกเป็นช่อยาวมาก มีใบประดับขนาดเล็กอยู่โคนก้านดอก กลีบเลี้ยงรูปขอบขนานแคบ ๆ ยาวประมาณ 1.2 เซนติเมตร เกสรเพศผู้ 4-8 อัน รังไข่เป็นดอกตัวผู้ห้อยอ่อนๆ จะออกดอกที่บริเวณโคนก้าน-กรรกา</p> <p>ผล กลุ่มข้างกลมหรือรี วัตถุประสงค์กลางประมาณ 1-1.5 ซม. สีผิวเหลืองถึงแดง ผิวเกลี้ยง มี 1-3 เมล็ด เนื้อนุ่มเมล็ดสีขาว รสเปรี้ยวอมหวาน</p> <p>ประโยชน์ ทางอาหารใช้รับประทานผลสด รสเปรี้ยวอมหวาน ทางสมุนไพร ราก นำมาชงชา รวบรวมสมุนไพรอื่น ๆ ได้แก่ กิ่งร่วง แก่นเปลือก เหาไฟที่เป็นยาถอนพิษ ขับปัสสาวะ ต้นเปลือก ทำเป็นยาทาภายนอก แก้แสบ อักเสบ</p> <p>วิธีการขยายพันธุ์พืช สามารถขยายพันธุ์ได้หลากหลายวิธี การเพาะเมล็ด ตอนกิ่ง และทาบกิ่ง</p>	<p>ถิ่นกำเนิด : อินโดนีเซีย</p> 
--	---	---	--

ตัวอย่างป้ายลักษณะทางพฤกษศาสตร์ที่จัดทำขนาด ๑.๒๐*๑.๒๐ เมตร

กิจกรรมที่ ๓ อบรมสร้างจิตสำนึกแนวทางการอนุรักษ์ให้กับเกษตรกรและชุมชน

จัดอบรมหลักสูตรการอนุรักษ์ทรัพยากรท้องถิ่น เรื่อง การปลูกสมุนไพรพื้นถิ่นและผักพื้นบ้านไทยยกแคร่ ในวันพุธที่ ๒๑ กุมภาพันธ์ ๒๕๖๗ ณ โรงเรียนนิคมสร้างตนเองจังหวัดระยอง ๖ ตำบลพานิช อำเภอนิคมพัฒนา จังหวัดระยอง โดยมีกลุ่มเป้าหมายเป็นนักเรียนและครูโรงเรียนนิคมสร้างตนเองจังหวัดระยอง ๖ จำนวน ๓๐ ราย มีวัตถุประสงค์เพื่อให้โรงเรียนและชุมชนเล็งเห็นถึงความสำคัญของการอนุรักษ์พืชพื้นถิ่นพร้อมกับการใช้ประโยชน์ สามารถนำมาทำเป็นวัตถุดิบอาหารกลางวันเป็นการลดรายจ่ายและยังสามารถเพิ่มรายได้จากการจำหน่ายผลผลิตที่เกิดขึ้นในแปลงอีกทางหนึ่ง โดยหลักสูตรประกอบไปด้วยหัวข้อ การปลูกสมุนไพรพื้นถิ่น การปลูกผักพื้นบ้านไทยยกแคร่ และการจัดการวัสดุเหลือใช้ภายในแปลง







**รายงานผลการดำเนินกิจกรรมฝึกอบรม
โครงการอนุรักษ์พันธุกรรมพืช อันเนื่องมาจากพระราชดำริ
หลักสูตร การอนุรักษ์ทรัพยากรท้องถิ่น ประจำปี ๒๕๖๗
ในวันจันทร์ที่ ๒๑ กุมภาพันธ์ ๒๕๖๗**

๑. หลักการและเหตุผล

โครงการอนุรักษ์พันธุกรรมพืชอันเนื่องมาจากพระราชดำริสมเด็จพระเทพรัตนราชสุดาฯ สยามบรมราชกุมารี (อพ.สธ.) เป็นโครงการที่สมเด็จพระเทพรัตนราชสุดาฯ สยามบรมราชกุมารี ทรงสืบทอดงานของพระบาทสมเด็จพระเจ้าอยู่หัว ทรงอนุรักษ์ต้นยางนา ตั้งแต่ปี ๒๕๐๓ ทรงเห็นความสำคัญของการอนุรักษ์พันธุกรรมพืช ทรงดำเนินโครงการอนุรักษ์และพัฒนาทรัพยากรธรรมชาติและหลากหลายทางชีวภาพ ในปี ๒๕๓๕ สมเด็จพระเทพรัตนราชสุดาฯ สยามบรมราชกุมารี ทรงมีพระราชดำริให้ดำเนินการอนุรักษ์พืชพรรณของประเทศและดำเนินการเป็นธนาคารพืชพรรณ โดยดำเนินการโครงการอนุรักษ์พันธุกรรมพืชอันเนื่องมาจากพระราชดำริฯ และจัดสร้างธนาคารพืชพรรณขึ้นในโครงการสวนพระองค์ สวนจิตรลดา ตั้งแต่ปี ๒๕๓๖ เป็นต้นมา

โครงการอนุรักษ์พันธุกรรมพืชอันเนื่องมาจากพระราชดำริฯ (อพ.สธ.) ปัจจุบันมีการดำเนินงานใน ๘ กิจกรรม โดยแบ่งตามกรอบการดำเนินงาน ๓ กรอบ ได้แก่

- ๑) กรอบการเรียนรู้ทรัพยากร
 - กิจกรรมที่ ๑ กิจกรรมการปกป้องทรัพยากร
 - กิจกรรมที่ ๒ กิจกรรมสำรวจเก็บรวบรวมทรัพยากร
 - กิจกรรมที่ ๓ กิจกรรมปลูกรักษาทรัพยากร
- ๒) กรอบการใช้ประโยชน์
 - กิจกรรมที่ ๔ กิจกรรมอนุรักษ์และใช้ประโยชน์ทรัพยากร
 - กิจกรรมที่ ๕ กิจกรรมศูนย์ข้อมูลทรัพยากร
 - กิจกรรมที่ ๖ กิจกรรมวางแผนพัฒนาทรัพยากร
- ๓) กรอบการสร้างจิตสำนึก
 - กิจกรรมที่ ๗ กิจกรรมสร้างจิตสำนึกในการอนุรักษ์ทรัพยากร
 - กิจกรรมที่ ๘ กิจกรรมพิเศษสนับสนุนการอนุรักษ์ทรัพยากร

ศูนย์ส่งเสริมและพัฒนาอาชีพการเกษตร จังหวัดระยอง ได้เริ่มดำเนินงานโครงการอนุรักษ์พันธุกรรมพืช ตั้งแต่ปี ๒๕๓๖ โดยรวบรวมพันธุ์ไม้ผลที่ชนะการประกวดและพันธุ์ดีหายาก พร้อมทั้งการอบรมสร้างจิตสำนึกในการอนุรักษ์ทรัพยากรผ่านทางหลักสูตร “การอนุรักษ์ทรัพยากรท้องถิ่น” โดยในปีงบประมาณ พ.ศ.๒๕๖๗ ได้กำหนดเป็นหัวข้อเรื่องการปลูกสมุนไพรพื้นถิ่นและผักพื้นบ้านไทยยกแคร่ เพื่อให้โรงเรียนและชุมชนเล็งเห็นถึงความสำคัญของการอนุรักษ์พืชพื้นถิ่นพร้อมกับการใช้ประโยชน์ สามารถนำมาทำเป็นวัตถุดิบอาหารกลางวันเป็นการลดรายจ่ายและยังสามารถเพิ่มรายได้จากการจำหน่ายผลผลิตที่เก็บเกี่ยวในแปลงอีกทางหนึ่ง

๒. วัตถุประสงค์

- ๒.๑ เพื่อสนองพระราชดำริโครงการอนุรักษ์พันธุกรรมพืชอันเนื่องมาจากพระราชดำริฯ
- ๒.๒ เพื่อให้เข้าใจและเห็นถึงความสำคัญของการอนุรักษ์พืชพื้นถิ่นพร้อมกับการใช้ประโยชน์นำไปสู่การอนุรักษ์พืชผักสมุนไพรพื้นถิ่นแบบยั่งยืน
- ๒.๓ เพื่อนำความรู้ที่ได้รับไปประยุกต์ใช้ในชีวิตประจำวัน

๓. เป้าหมาย

นักเรียนและครู โรงเรียนนิคมสร้างตนเองจังหวัดระยอง ๖ จำนวน ๓๐ ราย

๔. กิจกรรมการดำเนินงาน

- ๔.๑ ประสานโรงเรียนนิคมสร้างตนเองจังหวัดระยอง ๖ เพื่อกำหนดวันลงพื้นที่สำรวจและร่วมวางแผนหลักสูตรอบรม
- ๔.๒ จัดซื้อวัสดุสำหรับฝึกอบรม
- ๔.๓ ดำเนินการฝึกอบรมตามหลักสูตรและประเมินผล
- ๔.๔ จัดทำรายงานสรุปโครงการ

๕. ระยะเวลาดำเนินงาน

ระยะเวลา ๑ วัน

๖. สถานที่ดำเนินการ

โรงเรียนนิคมสร้างตนเองจังหวัดระยอง ๖ ตำบลพนานิคม อำเภอนิคมพัฒนา จังหวัดระยอง

๗. งบประมาณ

- | | | |
|---|----------|-----------|
| ๗.๑ ค่าจัดทำแผ่นป้ายไวเนล ขนาด ๑ x ๓ เมตร จำนวน ๑ แผ่น | เป็นเงิน | ๔๘๒ บาท |
| ๗.๒ ค่าวัสดุอบรม | | |
| - ปุ่มคอก จำนวน ๓๕ กระสอบ ๆ ละ ๖๐ บาท | เป็นเงิน | ๒,๑๐๐ บาท |
| - เมล็ดพันธุ์ผัก จำนวน ๑๑ ถุง ๆ ละ ๒๐ บาท | เป็นเงิน | ๒๒๐ บาท |
| - ตาข่ายพลาสติก ขนาดตาไม่น้อยกว่า ๑ เซนติเมตร | | |
| จำนวน ๑๒ เมตร เมตร ละ ๔๐ บาท | เป็นเงิน | ๔๘๐ บาท |
| - กาบมะพร้าวสับ จำนวน ๕ กระสอบ ๆ ละ ๖๐ บาท | เป็นเงิน | ๓๐๐ บาท |
| ๗.๓ ค่าอาหาร (ผู้อบรม ผู้สังเกตการณ์ วิทยากรและคณะ) | | |
| - ค่าอาหารว่างและเครื่องดื่ม จำนวน ๔๐ ราย รายละ ๒ มื้อ ๆ ละ ๓๐ บาท | | |
| | เป็นเงิน | ๒,๔๐๐ บาท |
| รวมเป็นเงินทั้งสิ้น ๕,๙๘๒ บาท (ห้าพันเก้าร้อยแปดสิบสองบาทถ้วน) | | |

๘. ผลที่คาดว่าจะได้รับ

สามารถสร้างจิตสำนึก และเห็นถึงความสำคัญในการอนุรักษ์ทรัพยากรท้องถิ่น ผู้เข้าร่วมการอบรมเข้าใจถึงเห็นถึงความสำคัญของการอนุรักษ์พืชผักสมุนไพรพื้นถิ่น และยังสามารถลดรายจ่ายค่าอาหารกลางวันและเพิ่มรายได้จากการจำหน่ายผลผลิต นำไปสู่การอนุรักษ์พันธุ์พืชผักสมุนไพรพื้นถิ่นแบบยั่งยืนและสามารถนำความรู้ที่ได้รับไปประยุกต์ใช้ในชีวิตประจำวันได้

๙. ผลการประเมิน

๙.๑ เครื่องมือในการประเมิน ใช้แบบสอบถามประกอบด้วย ๒ ส่วน ดังนี้

ส่วนที่ ๑ เป็นแบบสอบถามความพึงพอใจในเนื้อหาการอบรม ความพึงพอใจในวิทยากรและความพึงพอใจในบริการ คำถามเป็นแบบมาตราประมาณค่า (Rating Scale) การกำหนดคะแนนจากแบบสอบถามกำหนดดังนี้

ผู้ตอบมีความคิดเห็นว่า น้อยที่สุด	กำหนดค่าน้ำหนักคะแนน = ๑
ผู้ตอบมีความคิดเห็นว่า น้อย	กำหนดค่าน้ำหนักคะแนน = ๒
ผู้ตอบมีความคิดเห็นว่า ปานกลาง	กำหนดค่าน้ำหนักคะแนน = ๓
ผู้ตอบมีความคิดเห็นว่า มาก	กำหนดค่าน้ำหนักคะแนน = ๔
ผู้ตอบมีความคิดเห็นว่า น้อยที่สุด	กำหนดค่าน้ำหนักคะแนน = ๕

ส่วนที่ ๒ ข้อเสนอแนะ และหัวข้อการอบรมอื่น ๆ ที่ผู้เข้าร่วมการอบรมมีความสนใจ

๙.๒ การวิเคราะห์ข้อมูลและสถิติที่ใช้

๙.๒.๑ เกณฑ์ในการแปลความหมาย สถิติที่ใช้ในการวิเคราะห์ข้อมูล Linkert Scale ที่อยู่ในรูปแบบคะแนนเฉลี่ยกำหนดช่วงของการวัดระดับความพึงพอใจ ดังนี้

ช่วงคะแนน ๑.๐๐ - ๑.๘๐ = น้อยที่สุด
ช่วงคะแนน ๑.๘๑ - ๒.๖๐ = น้อย
ช่วงคะแนน ๒.๖๑ - ๓.๔๐ = ปานกลาง
ช่วงคะแนน ๓.๔๑ - ๔.๒๐ = มาก
ช่วงคะแนน ๔.๒๑ - ๕.๐๐ = มากที่สุด

๙.๒.๒ ข้อเสนอแนะ และหัวข้อการอบรมอื่น ๆ ที่ท่านสนใจ ทำการสรุปและนำเสนอในรูปแบบความเรียง

๙.๓ ผลการประเมินความพึงพอใจ

ผลการประเมินระดับความพึงพอใจเกี่ยวกับความเหมาะสมของเนื้อหาวิชาและกระบวนการของวิทยากร และการนำไปใช้ประโยชน์ อยู่ในระดับมากที่สุด รายละเอียดแสดงในตารางที่ ๑, ๒ และ ๓ ตามลำดับ

ส่วนที่ ๑ เป็นแบบสอบถามความพึงพอใจ

ตารางที่ ๑.๑ ความพึงพอใจในเนื้อหาการอบรม

หัวข้อ	ค่าเฉลี่ย	ระดับความคิดเห็น
ความรู้ ความเข้าใจ ก่อน การอบรม	๒.๔๐	น้อย
ความรู้ ความเข้าใจ หลัง การอบรม	๓.๘๐	มาก
สามารถนำความรู้ไปใช้ในชีวิตประจำวัน	๔.๓๐	มากที่สุด
สามารถนำความรู้ไปเผยแพร่ได้	๔.๑๗	มาก

ตารางที่ ๒ ความพึงพอใจในวิทยาการ

หัวข้อ	ค่าเฉลี่ย	ระดับความคิดเห็น
เทคนิคการนำเสนอของวิทยาการ	๔.๓๗	มากที่สุด
วิทยาการนำเสนอเนื้อหาสาระครบถ้วนและน่าสนใจ	๔.๔๗	มากที่สุด
สื่อประกอบการนำเสนอของวิทยาการ	๔.๑๓	มาก
การบริหารเวลาของวิทยาการ	๓.๙๐	มาก

ตารางที่ ๓ ความพึงพอใจในบริการ

หัวข้อ	ค่าเฉลี่ย	ระดับความคิดเห็น
การต้อนรับ/ชี้แจงรายละเอียด	๔.๖๗	มากที่สุด
ความเหมาะสมของสถานที่จัดอบรม	๓.๙๐	มาก
โสตทัศนูปกรณ์	๓.๙๓	มาก
ความเหมาะสมของอาหารและเครื่องดื่ม	๔.๖๐	มากที่สุด
ระยะเวลาในการจัดอบรม	๔.๓๓	มากที่สุด

ส่วนที่ ๒ ข้อเสนอแนะ และหัวข้อการอบรมอื่น ๆ ที่ผู้เข้าร่วมการอบรมมีความสนใจ

ข้อเสนอแนะเกี่ยวกับเนื้อหาหลักสูตร ผู้เข้ารับการฝึกอบรมได้ให้ความคิดเห็นและให้ข้อเสนอแนะ

- วิทยาการพูดเพราะ สอนเข้าใจ
- อยากให้มีการจัดอบรมอีก

หัวข้อการอบรมอื่น ๆ ที่ผู้เข้าร่วมการอบรมมีความสนใจ

การปลูกผักไฮโดรโปนิกส์

กิจกรรมที่ ๔ สนับสนุนโรงเรียนสมาชิกสวนพฤกษศาสตร์โรงเรียน จำนวน ๑ โรงเรียน

จัดทำแหล่งเรียนรู้สมุนไพรพื้นบ้าน พร้อมให้ความรู้และปลูกจิตสำนึกในการอนุรักษ์ทรัพยากร ให้นักเรียนและครูโรงเรียนวัดประชุมมิตรบำรุงจังหวัดระยอง อำเภอบ้านฉาง จังหวัดระยอง โดยดำเนินการสนับสนุนสร้างแหล่งเรียนรู้เรื่องสมุนไพรพื้นบ้าน เพื่อให้เป็นแหล่งรวบรวมตัวอย่างสมุนไพรพื้นบ้าน และให้นักเรียนได้รู้จักคุณประโยชน์ของสมุนไพร พร้อมให้ความรู้เกี่ยวกับการดูแลรักษาต้นไม้ โดยมีสมุนไพรพื้นบ้าน ที่มีฤทธิ์ในการรักษาโรคและอาการบาดเจ็บ ทั้งสิ้น ๙ ชนิด เช่น เหงือกปลาหมอ มะตูมแขก ยอบ้าน รวงจืด เป็นต้น



๘. ปัญหาและข้อเสนอแนะ

โครงการอนุรักษ์พันธุกรรมพืชของศูนย์ส่งเสริมและพัฒนาอาชีพการเกษตรจังหวัดระยอง เริ่มการดำเนินงานตั้งแต่ปี ๒๕๓๖ ซึ่งข้อมูลพันธุ์พืชหลายชนิดมีการสูญหาย จนไม่สามารถระบุชนิดพันธุ์ได้ มีพืชบางชนิดที่ดำเนินการระบุพันธุ์ไปบ้างแล้วจากผู้ภายในหน่วยงาน จึงได้ดำเนินการปลูกเพิ่มเติมหรือปลูกทดแทนบางต้นที่ตายและไม่ทราบสายพันธุ์ในบางวงศ์

๙. ผู้รับผิดชอบโครงการและคณะทำงาน

- | | |
|-----------------------------|---|
| ๑. นางสาวชื่นจิต ชัดิทะเสมา | นักวิชาการส่งเสริมการเกษตรเกษตรปฏิบัติการ |
| ๒. นายณัฐพงษ์ บุราณรัมย์ | นักวิชาการส่งเสริมการเกษตร |

ภาคผนวก

กำหนดการฝึกอบรมโครงการอนุรักษ์พันธุกรรม อันเนื่องมาจากพระราชดำริ
 หลักสูตร การอนุรักษ์ทรัพยากรท้องถิ่น
 เรื่อง การปลูกสมุนไพรพื้นถิ่นและผักพื้นบ้านไทยยกแคร่
 วันพุธที่ ๒๑ กุมภาพันธ์ ๒๕๖๗

ณ โรงเรียนนิคมสร้างตนเองจังหวัดระยอง ๖ ตำบลพนานิคม อำเภอนิคมพัฒนา จังหวัดระยอง

เวลา ๐๘.๓๐ – ๐๘.๕๐ น.	รับลงทะเบียนเข้ารับการอบรม
เวลา ๐๘.๕๐ – ๐๙.๐๐ น.	พิธีเปิดและชี้แจงวัตถุประสงค์โครงการ โดย ผู้อำนวยการศูนย์ส่งเสริมและพัฒนาอาชีพการเกษตร จังหวัดระยอง
เวลา ๐๙.๐๐ – ๑๒.๐๐ น.	การปลูกสมุนไพรพื้นถิ่น โดย ศูนย์ส่งเสริมและพัฒนาอาชีพการเกษตร จังหวัดระยอง
เวลา ๑๒.๐๐ – ๑๓.๐๐ น.	พักรับประทานอาหารกลางวัน
เวลา ๑๓.๐๐ – ๑๔.๐๐ น.	การปลูกผักพื้นบ้านไทยยกแคร่ โดย ศูนย์ส่งเสริมและพัฒนาอาชีพการเกษตร จังหวัดระยอง
เวลา ๑๔.๐๐ – ๑๕.๐๐ น.	การจัดการวัสดุเหลือใช้ภายในแปลง โดย ศูนย์ส่งเสริมและพัฒนาอาชีพการเกษตร จังหวัดระยอง
เวลา ๑๕.๐๐ – ๑๕.๑๕ น.	ทำแบบประเมินการจัดอบรม
เวลา ๑๕.๑๕ – ๑๕.๓๐ น.	สรุปการอบรมและตอบข้อซักถาม

หมายเหตุ เวลา ๑๐.๓๐ น. และ ๑๔.๓๐ น. พักรับประทานอาหารว่างและเครื่องดื่ม

รายชื่อผู้เข้าร่วมการฝึกอบรม
หลักสูตร การอนุรักษ์ทรัพยากรท้องถิ่น เรื่อง การปลูกสมุนไพรพื้นถิ่นและผักพื้นบ้านไทยยกแคร์
วันพุธที่ ๒๑ กุมภาพันธ์ ๒๕๖๗
ณ โรงเรียนนิคมสร้างตนเองจังหวัดระยอง ๖ ตำบลพนานิคม อำเภอนิคมพัฒนา จังหวัดระยอง

สำหรับ : ผู้จัด ผู้สังเกตการณ์ วิทยากรและคณะ

ที่	ชื่อ - สกุล	ตำแหน่ง	หน่วยงาน	หมายเลขโทรศัพท์	ลายมือชื่อ
1	ดร. ชัยรัตน์ พัทธเสถียร	ดร. ป.อ.	ศสพ. รว.		
2	น.ส. ศิวา คูบินศิริ	อ.ร.	ร.ร. นิคม ๖		
3	อ.ส. สุทธิศักดิ์ เคียงระลา	ครู	ร.ร. นิคม ๖		
4	อ.ส. อรุณวรรณ อิมศิริ	ครู	ร.ร. นิคม ๖		
5	น.ส. จิตกัญญา ขจรดีสาร	ครู	ร.ร. นิคม ๖		
6	อ.ส. อรอนมา ธีระรังษีศรี	ร.ร.	ร.ร. นิคม ๖		
7	น.ส. พนมิกา ชัยมอม	ครู	ร.ร. นิคม ๖		
8	นางสาวกรรณ พูลปาน	อ.ส. ปฏิบัติการ	ศสพ. รว.๑		
	สุคนธ์ดิษฐ์ ใจโกวิท	อ.ส. รว.๑			
	น.ส. อรุณวรรณ อิมศิริ	ครู	ร.ร. นิคม ๖		

รายชื่อผู้เข้าร่วมการฝึกอบรม
หลักสูตร การอนุรักษ์ทรัพยากรท้องถิ่น เรื่อง การปลูกสมุนไพรพื้นถิ่นและผักพื้นบ้านไทยยกแคร์
วันพุธที่ ๒๑ กุมภาพันธ์ ๒๕๖๗
ณ โรงเรียนนิคมสร้างตนเองจังหวัดระยอง ๖ ตำบลพนานิคม อำเภอนิคมพัฒนา จังหวัดระยอง

ที่	ชื่อ - สกุล	หมายเลขบัตรประชาชน	ที่อยู่	หมายเลขโทรศัพท์	ลายมือชื่อ
๑	เด็กชายธนโชติ สดมัย		บ้านเนินขาม หมู่ ๑ ตำบลพนานิคม อ.นิคมพัฒนา จ.ระยอง	-	
๒	เด็กชายธีรสิทธิ์ อมะโตะโต		- " -	-	
๓	เด็กชายศิริสิทธิ์ แก้วทนต์		- " -	-	
๔	เด็กชายสุวิจักกรณ์ อานสา		- " -	-	
๕	เด็กหญิงกัลย์สุดา ฤทธิรักษา		- " -	-	
๖	เด็กหญิงจารุภา พงษ์สระพัง		- " -	-	
๗	เด็กหญิงธิดารัตน์ ทรงทิพย์		- " -	-	
๘	เด็กหญิงนันทิพร แซ่จิว		- " -	-	
๙	เด็กหญิงปาริชาติ ครสวัสดี		- " -	-	
๑๐	เด็กหญิงสุทธิดา พรหมมาบุตร		- " -	-	
๑๑	เด็กหญิงหยาดทิพย์ นาคประสิทธิ์		- " -	-	
๑๒	เด็กหญิงปิ่นฉัตร ดอกไม้		- " -	-	
๑๓	เด็กหญิงชนิกานต์ ย่อภูเขาสูง		- " -	-	
๑๔	เด็กชายณัฐนันท์ ศุขญาวัตร		- " -	-	
๑๕	เด็กหญิงพัชร์รัตน์ เกิดลาภ		- " -	-	

รายชื่อผู้เข้าร่วมการฝึกอบรม
หลักสูตร การอนุรักษ์ทรัพยากรท้องถิ่น เรื่อง การปลูกสมุนไพรพื้นถิ่นและผักพื้นบ้านไทยยกแคร์
วันที่ ๒๑ กุมภาพันธ์ ๒๕๖๗
ณ โรงเรียนนิคมสร้างตนเองจังหวัดระยอง ๖ ตำบลพนานิคม อำเภอนิคมพัฒนา จังหวัดระยอง

ที่	ชื่อ - สกุล	หมายเลขบัตรประชาชน	ที่อยู่	หมายเลขโทรศัพท์	ลายมือชื่อ
๑๖	เด็กชายกฤตภัก แสงแก้ว		โรงเรียนนิคมสร้างตนเองจังหวัดระยอง ๖ ตำบลพนานิคม อ.นิคมพัฒนา จ.ระยอง	-	กฤตภัก
๑๗	เด็กหญิงโสระยา จิตร		- -	-	โสระยา
๑๘	เด็กชายไชรติวุฒิ กัญญา		- -	-	ไชรติวุฒิ
๑๙	เด็กชายวิรัช อุดมิ่ง		- -	-	วิรัช
๒๐	เด็กหญิงกัญญา ชิน		- -	-	กัญญา
๒๑	เด็กชายธันยพร เกสียงช่วย		- -	-	ธันยพร
๒๒	เด็กชายปัญญาพล นนทะศรี		- -	-	ปัญญาพล
๒๓	เด็กชายอดิคุณ ลาตนอก		- -	-	อดิคุณ
๒๔	เด็กหญิงณัฐิดา สุภาพ		- -	-	ณัฐิดา
๒๕	เด็กหญิงปริญพร บุตรอินทร์		- -	-	ปริญพร
๒๖	เด็กหญิงวรรณวิษา อินทร์อุดม		- -	-	วรรณวิษา
๒๗	เด็กหญิงสุพรรณษา โชคศรี		- -	-	สุพรรณษา
๒๘	เด็กชายพรรัตน์ พันธุ์สุวรรณ		- -	-	พรรัตน์
๒๙	เด็กชายพรธานี แจ่มมาย		- -	-	พรธานี
๓๐	เด็กชายณัฐพงศ์ เทพจิตร		- -	-	ณัฐพงศ์

ตัวอย่างป้ายสมุนไพร กิจกรรมสนับสนุนโรงเรียนสมาชิกสวนพฤกษศาสตร์โรงเรียน

ว่านหางจระเข้

ชื่อวิทยาศาสตร์: *Aloe vera* (L.) Burm.f. วงศ์: ASPHODELACEAE(LILIACEAE)



สรรพคุณ

ใบ

- รักษาแผลไฟไหม้ น้ำร้อนลวก แผลสด แผลฉีกขาด
- ลดรอยแผลเป็น
- ทาผิวป้องกันและรักษาอาการไหม้จากแสงแดดหรือรังสี
- รักษาโรคผิวหนังต่างๆ

รับประทาน:

- รักษาโรคกระเพาะอาหาร
- แก้ท้องอืด
- ลดพริ้วรอยตามใบร่างกาย
- ลดระดับน้ำตาลในเลือด

ราก:

- รสรุน ขับถ่ายโรคนอนใน ขับน้ำคุด ขับร้อน

สนับสนุนโดย: ศูนย์ส่งเสริมและพัฒนาอาชีพการเกษตร จังหวัดขอนแก่น กรมส่งเสริมการเกษตร

กระชาย

ชื่อวิทยาศาสตร์: *Bosenbergia rotunda* (L.) Mansf. วงศ์: ZINGIBERACEAE



สรรพคุณ

ราก

- เหง้า (ลำต้นใต้ดิน) แก้โรคนอนใน ขับน้ำคุด ขับร้อน ขับถ่ายโรคนอนใน ขับน้ำคุด ขับร้อน ขับถ่ายโรคนอนใน ขับน้ำคุด ขับร้อน
- แก้โรคนอนใน ขับน้ำคุด ขับร้อน ขับถ่ายโรคนอนใน ขับน้ำคุด ขับร้อน
- แก้โรคนอนใน ขับน้ำคุด ขับร้อน ขับถ่ายโรคนอนใน ขับน้ำคุด ขับร้อน
- แก้โรคนอนใน ขับน้ำคุด ขับร้อน ขับถ่ายโรคนอนใน ขับน้ำคุด ขับร้อน

สนับสนุนโดย: ศูนย์ส่งเสริมและพัฒนาอาชีพการเกษตร จังหวัดขอนแก่น กรมส่งเสริมการเกษตร

รางจืด

ชื่อวิทยาศาสตร์: *Thunbergia laurifolia* Lindl. วงศ์: ACANTHACEAE



สรรพคุณ

ราก

- รากและตา - ขับพยาธิในกระเพาะน้ำ
- ใบและราก - ก้อนพยาธิ เป็นยาพอกบาดแผล น้ำร้อนลวก ไฟไหม้ ทำลายพิษยาฆ่าแมลง พิษจากสารอินทรีย์ที่เป็นพิษ ขับพยาธิในลำไส้

สนับสนุนโดย: ศูนย์ส่งเสริมและพัฒนาอาชีพการเกษตร จังหวัดขอนแก่น กรมส่งเสริมการเกษตร

โพล้ดำ

ชื่อวิทยาศาสตร์: *Zingiber ottensii* Valeton วงศ์: ZINGIBERACEAE



สรรพคุณ

ราก

- ขยายนิ่วในไตและยาบำรุงกำลัง
- แก้เลือดกำเดาออกทางปาก ทางจมูก
- รักษาไข้ได้เป็นผล สมานธาตุได้ แก้ลมในกระเพาะ
- รักษาอาการง่วง อาการอ้า ยาระบายอ่อนๆ

สนับสนุนโดย: ศูนย์ส่งเสริมและพัฒนาอาชีพการเกษตร จังหวัดขอนแก่น กรมส่งเสริมการเกษตร

ขมิ้นขาว

ชื่อวิทยาศาสตร์: *Curcuma mangga* Valeton & Zijl. วงศ์: ZINGIBERACEAE



สรรพคุณ

ราก

- รักษาแผลในลำไส้
- ขับลม
- ระงับเชื้อ รักษาโรคผิวหนัง
- เป็นยาบำรุง ขับปัสสาวะ
- บรรเทาอาการท้องอืด ทำให้น้ำนมไหล
- รักษาไข้หวัดเหลือง

สนับสนุนโดย: ศูนย์ส่งเสริมและพัฒนาอาชีพการเกษตร จังหวัดขอนแก่น กรมส่งเสริมการเกษตร

เหงือกปลาหมอ

ชื่อวิทยาศาสตร์: *Acanthus ebracteatus* Vahl (ลิ้นฟ้า), *Acanthus ilicifolius* L. (ลิ้นจี่) วงศ์: ACANTHACEAE



สรรพคุณ

ใบ

- เป็นยาประคบแก้ไฟช็อกลม
- แก้ปวดต่างๆ
- รักษาโรคผิวหนัง ขับน้ำเหลืองเสีย

ดอก

- ขับเสมหะ
- บำรุงประสาท
- แก้ไอ แก้หืด
- รักษาหลอดลมอักเสบ

เมล็ด

- ปิดแผลฝี
- ขับคันแก้ไอ
- ขับพยาธิ
- ขับน้ำเหลือง ของเสีย

สนับสนุนโดย: ศูนย์ส่งเสริมและพัฒนาอาชีพการเกษตร จังหวัดขอนแก่น กรมส่งเสริมการเกษตร

ยอบ้าน

ชื่อวิทยาศาสตร์: *Morinda citrifolia* L. วงศ์: RUBIACEAE



สรรพคุณ

ใบ

- ใบ - บำรุงสายตา ฆ่าเชื้อ ขับน้ำทากที่ระคายเคืองหรือระคายเคืองตา แก้กระษัย ใช้ใบปรุงเป็นอาหารสัตว์ท้องถิ่น

ราก

- ราก - ใช้เป็นยาระบาย แก้กระษัย ใช้สกัดสีออกมาก เป็นสีช้อนไม้ได้

ผล

- ผลดิบที่แก่ไม่สุก - เป็นยาขับลม บำรุงธาตุ เสริมอาหาร ขับลมในลำไส้ กระเพาะอาหาร ขับเลือดลม ขับไล่พิษประจำเดือน
- ผลดิบ - ขับน้ำร้อน ขับถ่ายโรคนอนใน ขับน้ำคุด ขับร้อน
- รากมีฤทธิ์ก่ออาการอาหิวของหญิงมีครรภ์

สนับสนุนโดย: ศูนย์ส่งเสริมและพัฒนาอาชีพการเกษตร จังหวัดขอนแก่น กรมส่งเสริมการเกษตร

มะตูมเทศ

ชื่อวิทยาศาสตร์: *Schinus terebinthifolius* Radol. วงศ์: ANACARDIACEAE



สรรพคุณ

ใบ

- ขับถ่ายได้ดี
- ยาระบาย
- ลดอาการปวด
- ลดความดันโลหิต
- รักษาอาการปวดข้อ
- ใบสดสุกคั้นรักษาหูด

สนับสนุนโดย: ศูนย์ส่งเสริมและพัฒนาอาชีพการเกษตร จังหวัดขอนแก่น กรมส่งเสริมการเกษตร