

## หน้าวัวประดับชนิดตัดใบ (Anthurium Foliage)

หน้าวัวมีถิ่นกำเนิดแถบเขตร้อนของทวีปอเมริกา เป็นไม้อวบน้ำลำต้นตรงค่อนข้างไปทางเลื้อย มียอดเดี่ยว แตกกอบ้างเป็นบางต้น จะมีรากบริเวณลำต้น จะเจริญลงสู่พื้นดิน เมื่อมีความชื้นเพียงพอ เรียกว่ารากอากาศ สามารถดูดน้ำและความชื้นจากอากาศได้ หน้าวัวใบเป็นพืชใบเดี่ยวมีรูปร่างแตกต่างกัน เช่น ใบกลม ใบปลิว ใบพาย ใบแฉก และอีกหลายรูปแล้วแต่สายพันธุ์

### การปลูกและดูแลรักษา

- โรงเรือน**
- ระบายอากาศดี สูง 3-4 เมตร
  - แสงภายในโรงเรือน 12,000 -20,000 Lux
  - อุณหภูมิภายในโรงเรือน  
กลางวัน 26 - 32 °c  
กลางคืน 21 - 24 °c
  - ความชื้น 70-80 %
- วัสดุปลูก**
- โปรงระบายน้ำดี
  - ค่า Electro Conductivity 0.75 – 1.25
  - ค่า p<sup>H</sup> 5.6 - 6.2
- น้ำ**
- ค่า Electro Conductivity 0.5-1.0
  - ค่า p<sup>H</sup> 6-7
- วิธีการปลูก**
- ปลูกลงกระถางหรือปลูกลงแปลง
  - ปลูกลงแปลงระยะ 1x1 เมตร
  - ปลูกลึกประมาณโคนใบล่าง
- การดูแลรักษา**
- ให้น้ำด้วยการ Spray ด้านบน วันละ 1 - 2 ครั้งๆละ 1/2 - 1 ชม.
  - การให้ปุ๋ย  
ปุ๋ยเคมี สูตร 15-15-15      60 - 90 วัน/ครั้ง  
ปุ๋ยทางใบ สูตร 20-20-20    45 - 60 วัน/ครั้ง
- การเก็บเกี่ยวผลผลิต**
- ควรตัดใบให้เหลือติดต้นไว้ประมาณ 3 - 5 ใบ
  - ระยะเวลาการตัดใบ 15 - 20 วัน/ใบ

### โรคและแมลง

- แมลงหนอนกัดกินใบ ใช้สารเคมีป้องกันและกำจัด เช่น คาร์บาริล เมโทมิล
- เชื้อรา ใช้สารเคมี เช่น คาร์เบนดาซิม
- ยอดหรือใบเน่า ใช้สารเคมี เช่น เบนโนมิล

# การขยายพันธุ์หน้าวัวตัดใบสายพันธุ์ Renaissance

## ด้วยวิธีการตัดชำลำต้น

เนื่องจากในปัจจุบันการใช้ใบไม้ประดับ เช่น ช่อดอกไม้ในงานพิธีต่างๆ ตลอดจนประดับตามอาคารบ้านเรือน หน้าวัวตัดใบเป็นไม้ประดับชนิดหนึ่งที่สามารถนำไปใช้ประกอบในการจัดดอกไม้ และยังเป็นที่ยอดนิยมมาก ได้แก่ สายพันธุ์ Renaissance ซึ่งในขณะนี้ทางบริษัทผู้ผลิตต้นพันธุ์จากต่างประเทศที่เป็นเจ้าของลิขสิทธิ์ มีแนวโน้มที่จะเลิกผลิตต้นพันธุ์จำหน่ายให้แก่ผู้ต้องการที่จะปลูก แต่สำหรับภายในประเทศไทย ตลาดไม้ตัดใบยังมีความต้องการหน้าวัวตัดใบสายพันธุ์ Renaissance อย่างต่อเนื่อง และมีแนวโน้มจะเพิ่มขึ้น

ดังนั้นจึงจำเป็นที่จะต้องหาวิธีการขยายพันธุ์ที่เหมาะสมเพื่อให้เกษตรกรที่มีต้นพันธุ์อยู่แล้วสามารถดำเนินการขยายพันธุ์ได้ด้วยตนเอง โดยวิธีการตัดชำลำต้น ทำให้ปริมาณในการขยายพันธุ์ได้จำนวนมากพอสมควร ตามความต้องการที่จะเพิ่มผลผลิตของตัวเอง เพื่อให้สอดคล้องกับความต้องการของตลาดและยังเป็นการลดต้นทุนในการที่จะหาซื้อต้นพันธุ์มาเพื่อเพิ่มผลผลิต

### หน้าวัวชนิดตัดใบ

ชื่อสามัญ Anthurium Foliage

ชื่อวิทยาศาสตร์ *Anthurium sp.*

ชื่อวงศ์ Araceae

หน้าวัว มีถิ่นกำเนิดแถบเขตร้อนของทวีปอเมริกาเหนือและใต้ ลำต้นเป็นไม้อวบน้ำ (Perennial herbaceous) ตั้งตรงก่อนไปทางไม้เลื้อย การเจริญเติบโต มียอดเดี่ยว หรือมีการแตกกอข้างเป็นบางต้น เมื่อยอดเจริญสูงขึ้นจะมีรากบริเวณลำต้น รากเหล่านี้จะเจริญลงสู่วัสดุปลูกก็ต่อเมื่อโรงเรือนมีความชื้นเพียงพอ เรียกว่า รากอากาศ (aerial root) สามารถดูดน้ำและความชื้นจากอากาศได้ ดังนั้นการเลือกใช้วัสดุปลูกควรเป็นวัสดุโปร่งมีการระบายอากาศดี มิฉะนั้นจะทำให้รากพืชเกิดอาการเน่าได้

ใบหน้าวัวเป็นพืชใบเดี่ยว มีรูปร่างแตกต่างกัน เช่น ใบกลม ใบปลิว ใบพาย ใบรูปแฉก ใบรูปหัวใจ ใบรูปไข่ ใบรูปปลายหอก และอีกหลายรูปแล้วแต่สายพันธุ์ การเรียงตัวของใบจะเรียงเป็นเกลียวรอบลำต้น

การปลูกเลี้ยงหน้าวัวตัดใบ ในช่วงแรกจะมีการเจริญเติบโตค่อนข้างช้า พื้นที่ปลูกควรมีอากาศถ่ายเทสะดวกมีน้ำเพียงพอ การระบายน้ำดีไม่ท่วมขัง อุณหภูมิช่วงกลางวัน 26-32 องศาเซลเซียส ช่วงกลางคืน 21-24 องศาเซลเซียส สภาพแสงที่เหมาะสมกับการปลูกเลี้ยงหน้าวัวตัดใบ จะขึ้นอยู่กับสายพันธุ์ ระดับความสูงจากระดับน้ำทะเล อุณหภูมิและปริมาณธาตุอาหารโดยทั่วไป จะเจริญเติบโตได้ดีที่ระดับความเข้มของแสงประมาณ 12,000 – 20,000 ลักซ์ ถ้าหากความเข้มของแสงเกินจะทำให้ใบมีอาการใบแข็งหยากกร้านผิวของใบไม่เป็นมันสีไม่เขียวเข้มสดใส ถ้าหากความเข้มของแสงน้อยเกินไป ใบจะมีอาการอ่อนนุ่ม สีเขียวเข้ม

โรงเรือน สำหรับปลูกเลี้ยงหน้าวัวตัดใบ ควรเป็นลักษณะโรงเรือนปิด ความสูงประมาณ 3-4 เมตร หลังคามุงด้วยตาข่ายพลาสติกที่ประมาณ 70 เปอร์เซ็นต์ ด้านข้างปิดด้วยตาข่ายพลาสติกที่ประมาณ 60-70 เปอร์เซ็นต์ วัสดุปลูกจะต้องร่วนโปร่งระบายน้ำดี เช่นกาบมะพร้าวสับการให้น้ำ ควรให้น้ำแบบสปริงเกอร์อยู่ด้านบน คุณภาพของน้ำค่า pH ประมาณ 5.5-6.5 ค่าการนำไฟฟ้า (Ec) ไม่เกิน 0.5 m<sup>s</sup>/cm

การตัดใบหน้าวัว ควรตัดใบให้เหลือติดอยู่กับต้นประมาณ 3-5 ใบ ใบที่จะทำการตัดจะต้องไม่แก่ไม่อ่อนจนเกินไปและจะต้องไม่มีโรคและแมลงทำลาย ช่วงระยะเวลาการตัดใบแต่ละใบห่างกันประมาณ 15-20 วัน เมื่อทำการตัดใบแล้วควรนำไปแช่น้ำในทันที ก่อนที่จะนำไปใช้งาน

การขยายพันธุ์หน้าวัวตัดใบ สามารถทำการขยายพันธุ์ได้ด้วยวิธีดังนี้

การขยายพันธุ์โดยวิธีไม่อาศัยเพศ ได้แก่ การตัดยอดชำ การตัดลำต้นชำ การแยกหน่อ และการเพาะเลี้ยงเนื้อเยื่อ

การขยายพันธุ์โดยวิธีอาศัยเพศ ได้แก่ การเพาะเมล็ด

### การขยายพันธุ์หน้าวัวตัดใบสายพันธุ์ Renaissance ด้วยวิธีการตัดชำลำต้น



ต้นแม่พันธุ์ที่จะนำมาขยายพันธุ์ ควรมีอายุในระหว่าง 7-8 ปี เพื่อจะได้ลำต้นที่ไม่แก่และอ่อนจนเกินไป และจะต้องมีความสมบูรณ์ ปลอดจากโรคและแมลงทำลาย ความสูงของลำต้นประมาณ 10-12 นิ้ว



การตัดต้นแม่พันธุ์ ควรตัดสูงจากพื้นดินประมาณ 2-3 นิ้ว เหลือไว้สำหรับให้เกิดการแตกหน่อใหม่ขึ้นมาได้อีก การตัดจะต้องตัดให้มีลักษณะลาดเอียง (slope) เพื่อป้องกันน้ำขังบริเวณส่วนบนที่เป็นแผล และใช้ยาป้องกันเชื้อราทาบริเวณแผล



ต้นพันธุ์หลังจากตัดแล้วทำการตัดส่วนยอดออก จะเหลือที่เป็น  
ลำต้น จะยาวประมาณ 8-10 นิ้ว  
สำหรับส่วนยอด นำไปจุ่มสารเคมีป้องกันการเน่าก่อนที่จะ  
นำไปปักชำต่อไป



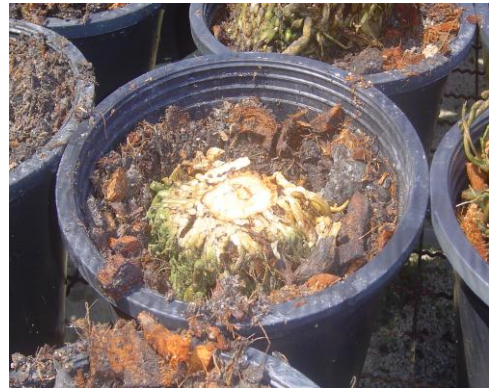
ตัดลำต้นให้มีความหนาประมาณ 1 นิ้ว จะต้องใช้  
มีดที่สะอาดผ่านการฆ่าเชื้อและต้องมีความคม



นำลำต้นที่หั่นแล้วมาชุบด้วยยาเคมีป้องกันการ  
การเน่าเสีย



กระถางใส่วัสดุ สำหรับที่จะนำส่วนของลำ  
ต้นมาชำ วัสดุที่ใช้ควรจะร่วนโปร่งระบายน้ำดี



การนำมาชำในกระถาง ควรปักชำให้ส่วนด้านบนเสมอกับผิววัสดุอยู่  
กึ่งกลางกระถาง ไม่ควรให้ยู่ลึกกว่าผิวหน้าวัสดุเพราะจะทำท่อนพันธุ์ให้เกิด  
การเน่าเสียได้ง่าย



หลังจากปักชำแล้วคอยดูแลรักษาให้น้ำพอประมาณคือไม่แฉะจนเกินไป  
อายุ 10-15 วัน จะมีการเริ่มแตกของหน่อขึ้นมา ท่อนพันธุ์บางกระถางอาจจะมี 2-5 หน่อ  
แตกขึ้นมาสามารถที่จะแยกฝ่าหน่อออกมาชำในกระถางใหม่ได้ ปฏิบัติดูแลรักษา  
จนกระทั่งมีใบ 3-5 ใบ ก็สามารถนำไปปลูกลงแปลงได้



การเตรียมแปลงสำหรับนำต้นพันธุ์ไปปลูก วัสดุปลูกควร  
จะร่วนโปร่งไม่มีน้ำขัง หรือเป็นกาบมะพร้าวสับเพียงอย่าง  
เดียว ระยะการปลูก 1x1 เมตรวิธีการปลูกแบบสลับฟันปลา



ต้นพันธุ์ที่ได้จากการขยายพันธุ์ โดยวิธีการตัดชำ  
ลำต้น พร้อมที่จะปลูก อายุ 6-12 เดือน มีใบ 3-5 ใบ  
ต้นพันธุ์สมบูรณ์แข็งแรงดี



ถอดกระถางออกจะสังเกตเห็นระบบรากจะใหม่สมบูรณ์  
และเต็มกระถาง ซึ่งเป็นต้นที่มีความเหมาะสมในการปลูก



การปลูกลงแปลงจะต้องระวังในการปลูกคือ ต้นจะต้อง  
ตั้งตรง อยู่จุดที่กำหนด



การปลูกเสร็จเรียบร้อยแล้ว หลังจากนั้นประมาณ 2-3 เดือน สามารถตัดใบจำหน่ายได้

### การดูแลรักษา

**การให้น้ำ** ควรให้น้ำอย่างสม่ำเสมอไม่ควรให้น้ำจนแฉะเกินไป

**การให้ปุ๋ย** ให้ปุ๋ยสูตรเสมอ เช่น 15-15-15 หรือ 16-16-16 อัตราการใช้ขึ้นอยู่กับขนาดของต้น การใส่ปุ๋ยควรหว่านรอบๆโคนต้น ประมาณ 2-3 เดือนต่อครั้ง และควรให้ปุ๋ยทางใบด้วยวิธีการฉีดพ่น ระยะเวลา 1.5 - 2 เดือนต่อครั้ง ด้วยปุ๋ยสูตรเสมอเช่นกัน

### ศัตรูที่สำคัญของหน้าวัว

1. โรคใบไหม้ (Anthurium blight) เกิดจากเชื้อแบคทีเรีย *xanthomonas camperstris* pv. *dieffenbachiae*

การป้องกันกำจัด อุปกรณ์เครื่องมือและผู้ปฏิบัติในแปลงต้องสะอาดและปลอดเชื้อ ใช้สารเคมี ฟอสเอ็ททิล อลูมิเนียม จีดพ่น

2. โรครากเน่า (Root rot) สาเหตุเกิดจากเชื้อรา *Marasmius* sp.

การป้องกันกำจัด ขุดเปลี่ยนวัสดุปลูกใหม่ กำจัดหรือเผื่อนส่วนรากเน่าทิ้งไป แล้วจุ่มด้วยยาป้องกันเชื้อรา ประมาณ 5 นาที จึงนำมาปลูกใหม่ คอยใช้น้ำยาป้องกันเชื้อราบริเวณโคนต้น 4 - 5 ครั้งห่างกัน 5 - 7 วัน

3. เพลี้ยไฟ (Thrips) ใช้ปากดูดน้ำเลี้ยงในส่วนใบอ่อนทำให้ใบบิดเบี้ยว ควรสำรวจในช่วงเช้า ถ้าอุณหภูมิสูง เพลี้ยไฟจะหลบซ่อนอยู่ในวัสดุปลูก

การป้องกันกำจัด ใช้สารเคมีป้องกันกำจัดแมลงประเภทดูดซึม เช่น เม็ทโทมิล อะบาเม็คติน ติดต่อกัน 3 ครั้ง ระยะ 5 วันต่อครั้ง

4. ไรแดงและไรขาว (spider mite, mite) ใช้ปากดูดน้ำเลี้ยงที่ใบเป็นจุดสีขาวบนใบ

การป้องกันและกำจัด ใช้สารเคมีไดโดโฟล หรือ อะบาเม็คติน จีดพ่นทุก 5 - 7 วัน

5. ทากและหอยทาก (snails) กัดกินใบ ระบาดบริเวณที่ร่มเย็น มีความชื้นสูง

การป้องกันและกำจัด ใช้ปูนขาวโรยให้ทั่วบริเวณทั่วทั้งแปลงหรือหว่านด้วยสารเคมี เม็ทโทโอคาร์บ อัตรา 50 กรัม/100 ตร.ม.

